

開南大學  
Kainan University

112-115 學年度  
整體校務發展計畫書

112 年 7 月

## 目錄

目錄.....	2
壹、前言.....	3
貳、本校願景、辦學理念、定位與教育目標.....	4
一、願景.....	4
二、辦學理念.....	4
三、學校定位.....	4
參、現況分析.....	5
一、學校特色.....	5
(一)教學研究特色.....	5
(二)輔導特色.....	7
(三)跨校合作與國際化特色.....	8
(四)校園特色.....	10
二、內外部環境 SWOT 分析.....	10
肆、整體校務發展計畫之擬定、執行與管考.....	13
一、整體校務發展計畫之擬定.....	13
二、整體校務發展計畫之執行.....	13
三、整體校務發展計畫之管考.....	14
伍、未來發展重點.....	15
陸、前期校務發展計畫執行情形延續至本計畫現況.....	19
柒、計畫說明.....	25
捌、預期效益(績效指標).....	65
附件一、開南大學校務發展計畫 PDCA 作業程序.....	82

## 壹、前言

本校是「開南高中」(1917 創校時，原名「台灣商工學校」，1946 年改名為「開南商工學校」，2020 年更名為「開南學校財團法人臺北市開南高級中等學校」)十萬校友，為落實開南學園理想，展現再創新境的決心，經過校友們逐年籌措挹注經費而創建。草創期間，校友們透過與桃園縣政府，水利會等單位合作取得校地，並開展校園建設，前後歷經近廿年的籌備，在克服諸多困難之後，終於在民國 89 年 8 月正式設立「開南管理學院」，第一年僅有企業管理、國際企業、財務金融、會計、資訊管理、航運與物流管理及觀光與餐飲旅館管理等 7 個學系，共招收 600 名學生。經過數年的努力，由於師資優良及教學傑出，辦學成效獲得各界肯定，因此於 95 年 8 月 1 日奉教育部核准改名為「開南大學」。

當初選定桃園縣蘆竹鄉為建校所在地，是考量桃園縣為北台灣工商業重鎮，而蘆竹鄉地處桃園國際機場、國道高速公路及高鐵系統之運輸物流匯集樞紐，且北桃園地區尚無綜合大學，開南大學設立以後，將可為桃園縣的工商發展提供所需的專業人才，也可成為大桃園地區民眾參與推廣教育及終身學習的最佳學府。為了打造開南大學成為一所具有特色的高等學府，本校的校區規劃與行政大樓建築特別委請國際知名建築師李祖原先生設計，建築外觀氣派，宏偉與典雅兼具，並與周圍的自然環境融為一體，校園景色優美，成為不少知名電視劇拍攝的場景。

創校廿餘年以來，本校始終秉持「至誠、卓越、自由、豪邁」之校訓，積極追求卓越價值的精神，在歷任校長與現任林校長珮秀教授的積極帶領，以及董事會充分支持本校校務發展下，目前設有商學院、資訊學院、觀光運輸學院、人文社會學院、健康照護管理學院與法律學院等六大學院，多年來秉持培養理論與實務並重的學生，除了在學校積極教導學生專業知識外，各院也都積極提供學生與業界相關領域的接觸機會，例如鼓勵業師來校協助授課、接洽廠商來校辦理徵才與徵才說明會、積極爭取海內外更多實習機會等，讓本校畢業學生能夠更快進入相關專業領域的職場任職。

因應少子化的衝擊，本校積極拓展與外國學校的合作關係，除爭取交換學生之外，也積極招收國外學生來本校就讀；除正規學制外，本校進修推廣教育開設多元學分與非學分課程，滿足當地終身學習需求；棒球隊同時扶植與推廣區域棒球運動等，推動本校大學社會責任實踐。

經過不斷的開創與努力，本校持續穩定的發展當中，藉以吸引更多優秀的國內外學生前來就讀開南大學，並善用桃園航空城的地利之便與豐富的開南校友資源，掌握國家整體經濟發展的脈動，發展兼具理論與實務的系所，使本校成為一所以學用合一為重心，多元創新善盡社會責任並具國際視野的大學。

## 貳、本校願景、辦學理念、定位與教育目標

本校自創校以來，始終秉持「至誠、卓越、自由、豪邁」之校訓，及「開拓與無畏」的光榮歷史傳承教育人才，為了迎接全球化所帶來的競爭環境，並且掌握台灣政治、經濟及社會的發展脈動，同時能夠結合在地優勢，發展具有特色之專業學術領域。本校願景、辦學理念、定位與教育目標說明如下：

### 一、願景

本校的願景是成為具國際競爭力的創新實務型大學。

### 二、辦學理念

未來本校將朝向「形塑品牌校務永續化」、「持續精進教學優化招生」、「素養導向人才發展」、「在地產業鏈結拓展產學」、「發展特色提昇國際知名度」努力邁進。

### 三、學校定位

成為一所學用合一、多元創新、善盡社會責任並具國際視野的大學。

### 四、教育目標

本校教育目標在於「培養理論與實務並重、術德兼備具終身學習態度之人才」，讓在開南大學受教育的學生能培養「溝通表達、持續學習、人際互動、團隊合作、問題解決、創新、工作責任及紀律、資訊科技應用」之基本素養，並具備各院系所專業知能之專業核心能力。

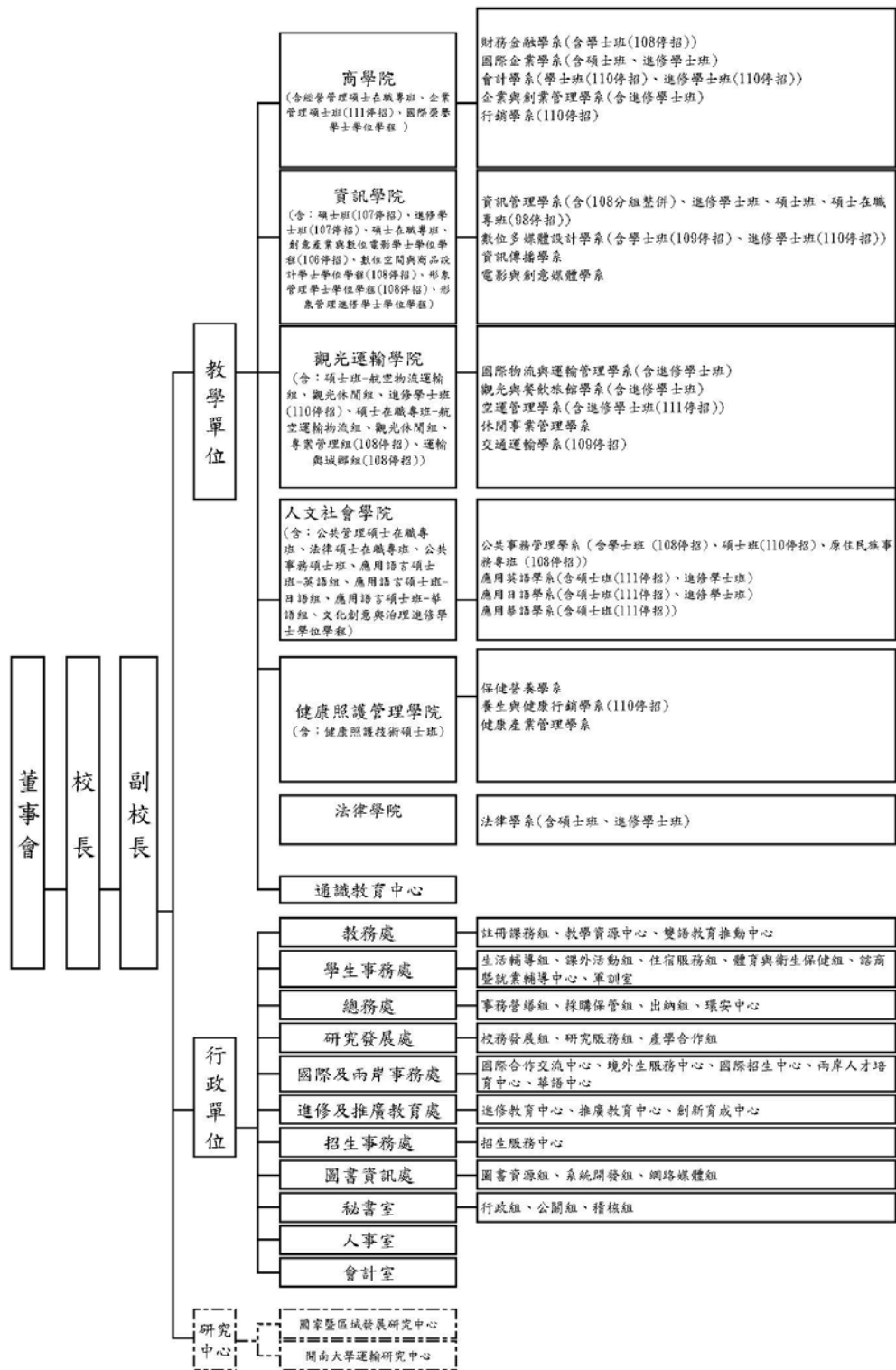
## 參、現況分析

### 一、學校特色

本校的組織架構如圖 1 所示（開南大學組織架構圖）。就教學單位而言，目前設有商學院、資訊學院、觀光運輸學院、人文社會學院、健康照護管理學院與法律學院等六大學院，111 學年度全校有 22 個學系、4 個學士學位學程、1 個原住民族事務專班、9 個碩士班、5 個碩士在職專班、11 個進修學士班、2 個進修學士學位學程。全校學生人數至 111 學年度共有 4,778 人，專任教師人數共有 176 位，含 32 位教授、62 位副教授、70 位助理教授與 11 位講師以及 1 位專任教官；兼任師資共有 106 位。職員共有 143 位。本校在教學研究、輔導、跨校合作與國際化及校園的特色如下：

#### (一)教學研究特色

- 1. 創新教學：**舉辦創新教學模式講座及成果發表會等研習活動，以累積教師教學經驗，本校於 109 年起創建 PBL 專業教室，支持教師應用創新教學方式教學，建立本校推動創新教學模式課程之審查與成效追蹤機制，協助教師進行創新教學模式的課程之規劃、設計及教學。PBL 課程藉由問題導向學習/專題導向學習方式，提升學生學習興趣，激發學生創新思考及提出解決問題策略的能力。教師透過學生學習成效自評回饋與教師自我反思，調整修正課程與教學，以確保教學品質、強化學生學習成效。
- 2. 教師教學社群：**持續推動學院所屬專業課程學群與鼓勵教師組成教學成長社群，以協助課程規劃及提升教師專業職能。經由教師教學社群可以促進教師之教學經驗交流與分享資訊、協助跨院系領域學程及特色課程之推動、增進教師教學技能、發展創新教學模式及其它教學相關措施。
- 3. 推動學用合一：**院系依據其教學方針，規劃理論實務學習課程如專題研究、畢業論文或畢業專題等，用以增加學生理論與實務之統整與實作。為提升學生就業職能、落實學用合一，本校重視核心能力、職涯發展與課程有效對應，建置「教學品保及學生學習成效系統」，檢視學生核心能力培養狀況。為加強學生就業前職場學習與準備，本校推動學生產業實習課程，院系規劃學生在學期間或寒、暑假與國內外各產業實務機構合作，提供實習與體驗之機會，讓學生能夠達到學用合一、理論與實務並重的目的，以培養學生就業能力與畢業即就業的機會。



開南大學組織架構(111學年度)

圖 1、111 學年度開南大學組織架構

4. **加強 E 化教學**：藉由辦理各項推廣研習、教學成長活動及補助、獎勵等措施以提升教師使用數位教學平台及製作數位教材能力。邀請校內外數位學習領域經驗豐富之教師，分享及教導相關技能；另外，建置影音錄製室，提供教師較完善的相關數位設備，以提供教師錄製及編輯相關教學影片。持續新增不同級數之數位日語檢定測驗題庫以強化日本語數位語言學習。擴充英語線上學習測驗平台，以持續強化本校英語文數位學習資源。
5. **教學品質確保機制**：積極推動教學品質保證機制，並依教學品質保證之計畫(Plan)、執行(Do)、檢核(Check)及行動(Action)機制，建置教學品保及學生學習成效系統，依據校、院與系核心能力/基本素養關聯表及課程與核心能力權重，連結計畫(Plan)之教育目標、核心能力、學生未來發展方向(代表性工作、證照、國考及升學)及實際開課、學生修習情況之執行(Do)情形，計算完成度並繪製雷達圖，輔助教學單位定期檢核(Check)學生量化學習成效，作為質化分析依據，並進行改善行動(Action)，確保培育學生符合本校教育目標與核心能力，並經由教學單位內部及外部自我評鑑機制，落實本校教學品保機制之推動。
6. **重視學生學習規劃及生涯發展**：強化以學生為中心之學習模式，建置教學品保及學生學習成效系統，並延伸設置課程地圖，圖像式呈現各教學單位規劃之代表性工作、證照、國考及升學項目，經點選後呈現建議修讀課程，協助學生了解所屬學系之教育目標、未來發展之代表性工作、證照、國考、升學項目及其建議修讀課程、應取得之核心能力/基本素養以及課程規劃，輔助學生依個人未來生涯發展進行學習及選課規劃。學生所屬學系及導師藉由品保系統、系網、教務系統等媒介，向學生宣導並進行學習、選課及生涯規劃輔導。
7. **跨領域學習**：分析本校學生整體學習情況及未來就業需求，適合具備廣度及多元能力之培育，因此積極推動學生進行跨領域學習。為引導學生能更具結構性及方向性發展多元專長，訂定「開南大學跨領域學習實施辦法」，規劃學分學程、輔系及雙主修為本校跨領域學習管道。此外，因應產業及就業市場快速變化與變遷，特訂定重點跨領域學分學程推行機制，每學年度依學校發展方向，推行重點跨領域學分學程，宣導次學年度入學新生申請修讀，並與雙主修、輔系納入學生畢業門檻。

## (二)輔導特色

1. **導師輔導 e 關懷系統**：強化雙導師制度，109 年度建置新 E 關懷系統。藉由新系統，雙導師可以線上查詢學生的各項資訊、登錄學生輔導紀錄，若學生有特殊輔導需求，亦可以直接於線上填寫學生轉介單，便利雙導師與輔導單位聯繫合作，共同輔導學生。學期末，學生可透過系統，對兩位導師進行輔導評量，有助於了解雙導師制輔導工作成效。
2. **強化導師輔導能量**：為強化導師輔導效能，每學期開學前一周固定辦理全

校導師會議，凝聚導師輔導工作意識；學期中辦理多場導師輔導知能研習/研討會、系導師會議等，多樣化的議題討論，提升導師或相關人員輔導效能。另本校設有「優良導師甄選及獎勵辦法」，鼓勵與感謝導師積極用心輔導學生。

3. **注重生涯與就業輔導**：本校職涯及就業輔導工作，依據學生生涯輔導發展階段，進行適性活動，建構從生涯探索、生涯發展、職場體驗到接軌就業及畢業流向追蹤之機制模式，強化學生職涯發展與就業競爭力。主要理念重點：從《第一哩路》大一啟動職涯探索、《第二哩路》進行學涯規劃與職涯發展、《第三哩路》進行職能培育、《第四哩路》提供就業準備課程與活動、到《畢業後》追蹤畢業生就業動態，提供學生全程的職涯發展與就業輔導，以厚植學生就業力與職場競爭力。
4. **國際觀的校園文化**：本校為了形塑國際觀的校園文化，積極推動社團與校園活動，透過舉辦異國文化週等活動，並結合師生共同參與，讓學生從活動中啟發，藉此拓展學生國際觀。未來配合逐年增加之外籍生，亦將籌設外籍生與本國生之交誼活動空間，以型塑具有國際觀的校園文化。
5. **獎助學金補助**：擴大東協及東北亞等各國學生來源到各學系，比照招生效果良好的應華系，第一年免學雜費(IHP 學生比照辦理)。編列預算獎學金、校外團體或個人捐贈本校獎學金、校內與校外助學金、中低收入家庭學生就學補助、緊急紓困金、免費住宿提供與提供工讀機會等。學校各單位亦協助學校同學積極爭取校外高額獎學金，例如遠通智慧型運輸獎學金、扶輪地區獎學金、金融服務業教育獎助學金等。

### (三)跨校合作與國際化特色

1. 以《日本交流台灣第一》為利基，提升日本師生來校交流深度：本校與日本淵源深厚，日本交流數為台灣第一。在與日本交流的深厚基礎下，與日本共計有 53 所姊妹校(包含國立東京外國語大學、國立岡山大學、公立國際教養大學等日本文部科學省所選定的全球化牽引大學)，其中交換生計畫數共計 37 個，總計每學年至多可提供 100 個以上出國交換名額。本校長期與日本國際知名學府合作推動密集授課及交換教師計畫，以促進國際學術合作，達到教學與研究成果共享。藉由深化本校百餘所境外姊妹校交誼，交流渠道擴大招生力度、強化雙邊交換學生及冬夏營隊等工作，以宏姊妹校成效。
2. **國際生就讀成效卓越**：據教育部公布的「全國大專校院境外生統計資訊網」顯示，本校正式修讀學位的外國學生人數名列前段班學校。**本校國際學生數比排名全國大學高教體系第一名(如圖 2)!**
  1. 校園每 9 位學生就有 1 位境外生！(532/4,778)
  2. 日本學位生人數位居全國大學第一。
  3. 開南大學對日交流名列前茅，120 個赴日交換名額！



## 關鍵指標

SDGs貢獻度

註冊率

就學穩定率

國際學生數比

每師平均產學收入

學生平均預算

校內外籍生可以創造「在校等於出國」的說外語環境，外籍生比率最高的分別為臺科大、明新科大、開南

- |            |          |
|------------|----------|
| 1 國立臺灣科技大學 | 2 明新科技大學 |
| 3 開南大學     | 4 龍華科技大學 |
| 5 臺北醫學大學   | 6 銘傳大學   |

看完整排名與報導

- 1 國立臺灣科技大學
- 2 明新科技大學
- 3 開南大學
- 4 龍華科技大學
- 5 臺北醫學大學
- 6 銘傳大學
- 7 義守大學
- 8 國立臺灣大學
- 9 國立清華大學
- 10 國立臺灣師範大學
- 11 國立暨南國際大學
- 12 國立成功大學
- 13 中華大學
- 14 國立政治大學
- 15 國立東華大學
- 16 慈濟大學
- 17 德明財經科技大學
- 18 國立中山大學
- 19 健行科技大學
- 20 國立臺北科技大學

圖 2、本校國際學生數比排名全國大學高教體系第一名

3. 以深化國際交流為基礎，拓展國際移動力及適應力，鼓勵各類型國際交流：本校目前姊妹校多達 143 所，同時也與美國、英國、奧地利、日本、韓國、菲律賓、中國、馬來西亞、澳洲、越南與匈牙利的大學等結為姊妹校，進行交換學生進修與訪問、體育交流與學術交流等。為增加學生出國交流的機會，本校積極與各國頂尖學校接洽，洽談學術合作事宜。此外，本校目前與日本國立富山大學及美國威斯康辛大學河瀑分校簽有雙聯學位計，學生得於分別完成兩校修業規定後，獲頒兩校的學位證書，藉以培養學生宏觀的視野，提升於國際上的競爭力。為滿足外籍交換生及留台生修課及盡快融入本校生活環境之需求，本校開立許多全英文授課課程，同時也開辦基礎的華語課程，和具吸引力的英語及華語暑期研修課程。此外，本校除了半年及一年的交換生機制外，包括海外體驗學習活動、海外技能競賽實習活動、國際志工服務、姐妹校訪問研習、姐妹校交換生訪視活動、教育實習訪問交流等其他短期國際交流活動也積極辦理。
4. 持續經營國際榮譽學程：本校自 2005 年首創國際榮譽學程(International Honors Program, IHP)延攬外籍學生來校就讀，也為本校學生提供練習英語會話的環境。IHP 學生分別來自俄羅斯、美國、加拿大、海地、宏都拉斯、史瓦帝尼王國、甘比亞、印尼、泰國、菲律賓、越南、蒙古等國。本校同時也鼓勵本國籍學生修習 IHP 學程之課程，藉此促進多元文化融合，提升

本校學生國際視野與價值觀。期間也吸引不少在地學生選修該學程課程，因此對於本地生全英語課程需求日漸提高，因此自 111 學年度起，本學程正式開始招收本地學生就讀，與境外生一同修習本全英語學位學程，期望滿足在地學生對於全英語學位學程的需求。

#### (四)校園特色

1. **占地利之優勢，結合桃園航空城，發展學院特色：**本校位居航空城腹地，各院系的成立皆圍繞以結合在地特色文化的事業經營發展，目的在於培育發展航空城產業所需人才。本校已與桃園國際機場股份有限公司、桃園航空城股份有限公司、桃園大眾捷運股份有限公司、遠雄航空自由貿易港區公司策略合作，藉此產官學合作，提供學生更多實務實習或就業機會。提早幫助學生規劃藍圖，迎向未來。
2. **智能化的校園生活機能：**本校學生宿舍具有安全完善的硬體設施與優質的管理，規劃健身中心、寬廣的學生餐廳與美食街與中庭綠地等，提供學生舒適的居住環境，有利學習成效。本校亦有多元化的休閒活動讓住宿生活更加豐富，邀請校內社團及舉辦各項藝文與電影欣賞等活動。此外，本校加強維安確保校園安全，包含成立校安中心，推展校安相關工作；建立校園巡查機制，消弭校園安全死角；定期舉辦各類安全宣導活動與建立校園災害管理機制等。另有完備的運動設施，包含室內體育場、室外運動場、羽球教場與專業柔道和韻律教室等，提供學生充足的體能活動訓練空間。
3. **學生導向的現代化學習環境：**隨著學生對行動裝置的依賴度提升，本校近年已建置許多雲端學習平台資源可供學生使用，提供包含雲端媒體分享平台、LiveABC 與 MyET 系列中、英、日語言學習平台、微軟 Office365 Team 線上學習討論室、Google Classroom 線上課程、Google slide 線上簡報平台、開南大學官方服務群組...等有利學生學習之雲端平台資源，加上本校完整的無線網路覆蓋率，使同學在校內環境或遠距環境皆能順利進行學習。

## 二、內外部環境 SWOT 分析

本校以 SWOT 分析研擬發展方向與重點，綜合分析之結果，本校在高教體系發展的優劣勢分述如下：優勢方面，本校地理位置佳，鄰近桃園航空站、高鐵站、中山高及機場捷運，國內外交通便捷，加上擁有多多年華語文教學資源及豐富經驗、外籍生的經營經驗豐富、2022 國際生比例私校第一，作為本校發展特色提昇國際知名度之目標已具備多年累積之在地優勢；另本校創校迄今雖已二十餘年，與國內其他大學相較仍屬年輕新興大學，畢業校友年輕，產業知名度仍不足，故學校聲譽及排名仍有待提升，以期能吸引更多優質學生就讀。

機會與威脅分析方面，威脅方面，少子女化衝擊下造成學雜費收入減少，特別是在 117 學年度來臨之前，善盡開源節流之未雨綢繆，本校必須積極做好妥善財務規劃面對之；機會方面，近年來桃園市人口持續攀升，受惠於鄰近國門與交

通便利的優勢，新住民人口全國第 4(僅次於台北、高雄、新北)、外國人在臺工作者人數全國第一、原住民族人口數全國第二，本校於桃園市經營多年，滿足前述在地族群之教育需求為本校之重要未來契機，進而供給桃園航空城及亞洲矽谷計畫 2.0 加持下之人才需求，爭取在地產業鏈結拓展產學之機會，創造本校與在地教育需求「雙贏」局面。

表 1、本校 SWOT 分析

優勢 (Strength)	劣勢 (Weakness)
<p>S1 傳承開南高中，以 10 萬校友為發展支柱。</p> <p>S2 國際交流經驗豐富。</p> <p>S3 擁有華語文教學資源及豐富經驗。</p> <p>S4 董事會全力支持校務運作。</p> <p>S5 地理位置佳，鄰近桃園國際機場、高鐵桃園站、中山高及桃園捷運。</p> <p>S6 教師經驗豐富、創新教學逐年提升。</p> <p>S7 與在地產業 (桃捷、航空城、大園工業區產學合作、部立桃園醫院、敏盛醫院、科達製藥、民視、MOMO) 合作經驗豐富。</p> <p>S8 外籍生招收與教學、輔導經驗豐富-擁有 IHP 國際榮譽學士學位學程、2022 國際生比率高教系統第一。</p> <p>S9 重視經濟不利族群，輔導與扶助制度完備。</p> <p>S10 校園建築及環境優美且具特色，學習氛圍優異。</p> <p>S11 優質的校園生活機能、多元融合的校園文化。</p> <p>S12 開南棒球隊，由 1992 奧運國手郭李建夫擔任總教練，表現優異具全國知名度。</p> <p>S13 辦理樂齡大學完備代間共學機制。</p> <p>S14 學生參與公益活動、勞作教育融入在地社區。</p>	<p>W1 學校聲譽及排名仍待持續提升。</p> <p>W2 校務研究基礎建置仍未成熟。</p> <p>W3 校務資訊系統尚須滾動式更新及強化。</p> <p>W4 學院特色仍須努力建立。</p> <p>W5 招生管道多元，學生學習態度與成效有待投入更多心力。</p> <p>W6 軟硬體設備仍有提升空間。</p> <p>W7 畢業校友年輕，產業成就仍待累積。</p> <p>W8 跨域課程推動猶待努力。</p>
機會 (Opportunity)	威脅 (Threat)
<p>O1 桃園航空城及亞洲矽谷計畫 2.0 加持，STEAM 人才需求大。</p> <p>O2 航空產業/物流/地勤人才培訓需求急增。</p> <p>O3 配合新南向政策，積極招收外籍生。</p> <p>O4 全球華語學習熱潮。</p> <p>O5 桃園地區人口持續增加，新住民人口全國第 4(僅次於台北、高雄、新北)、移工人數全國第一、原住民族人口數全國第二。</p> <p>O6 教育部放寬外籍生招生數量限制。</p> <p>O7 108 課綱重視素養導向人才培育。</p> <p>O8 高齡化時代來臨，社會重視健康照護相關議題。</p> <p>O9 政府近年重視影視產業、文化創意產業、體育活動。</p> <p>O10 全球推動永續發展(SDGs)。</p>	<p>T1 少子女化衝擊，本國籍生源緊縮。</p> <p>T2 國內外大學招生競爭激烈。</p> <p>T3 企業界用人偏重學校排名。</p> <p>T4 教育部對私校經費補助有限。</p> <p>T5 市場脈動變化大，系所調整速度受限。</p> <p>T6 市場普遍存在國立大學優於私立大學之刻板印象。</p>

綜上所述，本校具備在地先天地理與人文優勢，深耕國際化多年，持續發展特色提昇國際知名度；並積極掌握在地人口成長契機，開拓在地生源，滿足在地教育需求；然而疫情的影響、人工智慧的崛起與資安的重要性，已重新定義未來工作技能及工作型態，是故本校人才培育的方向應有所調整，本校課程設計如何更迅速回應時代變遷的需求，以增益開南學子的競爭優勢，呼應國家教育政策 108 課綱倡導之素養導向人才發展，以持續精進教學優化招生，翻轉本校知名度尚屬年輕之劣勢，達成形塑品牌校務永續化，進而穩定財務因應 117 學年度之挑戰。為此本校擬制訂「112~115 學年度整體校務發展計畫」分別就「形塑品牌校務永續化」、「持續精進教學優化招生」、「素養導向人才發展」、「在地產業鏈結拓展產學」、「發展特色提昇國際知名度」五大目標努力邁進，以實現成為具國際競爭力的創新實務型大學之願景。

## 肆、整體校務發展計畫之擬定、執行與管考

### 一、整體校務發展計畫之擬定

本校整體校務發展計畫係由校長督導，研究發展處規劃，並廣徵各教學與行政單位之意見作為規劃之參考，整體校務發展計畫之擬定過程如下：

- (一) 由研究發展處依據109學年度至111學年度整體校務發展計畫執行成果，規劃112至115學年度整體校務發展計畫草案，主要內容涵蓋本校定位、校長治校理念、評估環境條件之SWOT分析、發展重點與特色、發展策略、學生應具備之基本素養與核心能力等。再請各教學與行政單位提供建議後由研究發展處進行彙整。
- (二) 召開「校務研究發展委員會議」，討論通過「開南大學112-115學年度整體校務發展計畫」，確立草案所擬之校務發展策略與因應方案。
- (三) 各教學與行政單位依據「校務研究發展委員會議」所通過之學校整體發展策略與因應方案，分別擬訂未來四年之行動計畫，各單位之發展計畫需送交一級主管審視是否與學校之整體發展計畫結合。
- (四) 各單位資料提交後，目標一由秘書室與研究發展處負責審核與綜整，目標二由教務處負責審核與綜整，目標三由學務處負責審核與綜整，目標四由研究發展處負責審核與綜整，目標五由國際及兩岸事務處負責審核與綜整。所有資料由上述單位審核後，再由研究發展處進行最後總整理彙整。
- (五) 「開南大學112-115學年度整體校務發展計畫」草案送「校務研究發展委員會議」與「校務會議」審議，經由會議上討論後通過。

### 二、整體校務發展計畫之執行

為落實整體校務發展計畫，相關計畫的執行步驟如下：

- (一) 各單位分別執行所相對應的行動計畫。
- (二) 各單位執行計畫與預算相關者，可透過學年度預算之編列加以落實。本校預算編列係根據本校校務發展計畫編列，執行及控管等程序則依據教育部制定之「學校財團法人及所設私立學校會計制度之一致規定」及本校「預算編審辦法」、「預算執行要點」等規定辦理。年度預算編列與審核之原則，並以本校整體校務發展計畫之發展重點與策略為依據。

- (三) 會計室整理彙編學年度預算案後，送預算審查會議審議修正後，再送校務會議通過後，呈報董事會審議後報教育部。
- (四) 校務發展計畫學年度預算資訊依規定公告於本校網頁，本校並設有稽核室，就校務發展計畫執行相關事項進行事後查核。

### 三、整體校務發展計畫之管考

有關整體校務發展計畫執行進度的管控與考核，本校作法如下：

- (一) 依據本校「財團法人私立開南大學內部控制制度實施辦法」與「開南大學內部控制制度實施辦法」，針對人事、財務、營運（教學、學生事務、總務、研究發展、產學合作、國際交流與合作、資訊處理）、關係人交易等事項，訂定作業程序、內部控制點及作業規範。
- (二) 各單位執行計畫與預算相關者，相關財務收支由會計室負責控制，校內相關財務事項之監督稽核由稽核室負責。
- (三) 本校校務發展計畫管控採行計畫控管所需PDCA程序，本校業已於108年1月1日起建立校務發展計畫PDCA作業程序之SOP如附件一所示，並據以執行。

除此之外，本校校務發展計畫依據本校相關規定辦理請購、支用、核銷、結報作業，並依「開南大學校務發展計畫經費動支申請實施要點」規定對各單位執行情形定期追蹤，提送工作進度報告，供執行教育部獎勵私立大學院校務發展計畫經費規劃委員會評估及檢討。

## 伍、未來發展重點

開南大學創校二十餘年來，在歷任董事長及校長的領導下，校務發展與辦學績效漸趨穩定。本校係全國唯一座落於桃園航空城的高教體系大學，擁有得天獨厚的地利之便，因此，未來將掌握國家政策發展與產業人才需求的契機，積極培育航空城計畫所需要的各類人才，包括金融、企管、資訊、運輸、物流、外語、法律、行政及觀光休閒等專業領域。另外，台灣社會台灣人口結構呈現少子女化及高齡化現象，大幅增加健康照護服務需求，健康產業的商機與就業市場無限。健康照護服務業也為政府積極發展的重點產業之一，例如長期照護十年計畫 2.0 等，極具產業前瞻性，因此，相關產業的專業人力需求也大幅提昇，為此本校設有健康照護管理學院，為國內首創以培養健康產業所需的各式人才之學院，可提升未來健康產業就業競爭力。又近年來疫情的影響、人工智慧的崛起與資安的重要性，皆陸續重新定義未來工作技能及工作型態，是故本校人才培育的方向應有所調整，本校課程設計如何更迅速回應時代變遷的需求，以增益開南學子的競爭優勢，亦為當務之急，準此未來本校將積極整合區域資源拓展產學合作，希望以理論與實務並重積極的辦學方式，使學生畢業後具有市場競爭力，在職場上受到肯定。本校依據學校定位與辦學理念，因應現階段社會人力需求、教育部人才培育政策、少子女化對高等教育的衝擊等，檢討過去的校務發展與辦學績效、考量現有之人力和資源與及內外環境變化的分析等，擬定未來四年（112-115 學年度）整體校務發展計畫之五項目標，針對所擬五大目標共規劃 16 項執行策略及 51 項行動方案，如表 2 所示。五大目標分別為：一、形塑品牌校務永續化；二、持續精進教學優化招生；三、素養導向人才發展；四、在地產業鏈結拓展產學；五、發展特色提昇國際知名度，茲表列如下：

表 2、112-115 學年度校務發展計劃發展重點(含前期對照)

計畫目標	2 階	執行策略	3 階	行動方案	深耕二期*	前期 109-111 學年度中長程計畫對照	前期深耕計畫對照	SDGS
1. 形塑品牌校務永續化	1-1	建置校務研究中心以各單位核心業務進行議題研究，提供決策參考	1-1-1	研究系統建置	6	4-4-1 落實校務研究以輔助校務決策、4-2-5 增設及調整院系所	I	4
			1-1-2	永續品質保證機制		1-1-4 強化校院系的自我評鑑作業、4-4-3 強化校務自我評鑑作業		
			1-1-3	校務發展永續機制		4-4-2 強化校級計畫管理		
			1-1-4	優質行政服務				
	1-2	建置前瞻發展處涵括校友服務、企業關係、社會關懷、協助募款連結 SDGs 等事宜	1-2-1	深耕在地進修推廣教育	5	6-3 優化推廣教育，提供區域優質學習資源	本期新增	8,11,17
			1-2-2	法治議題人才培育	暫緩			16
			1-2-3	深耕在地族群共融	暫緩			17
			1-2-4	共享學習資源永續發展	4			8,11
			1-2-5	發展數位遠距教學模式	5			4,11
			1-2-6	終身學習	5			8,10,17
			1-2-7	確保有教無類、公平以及高品質的教育	附錄一	3-2-1 強化經濟及文化不利學生學習輔導	J	4
			附錄二		3-2-4 原住民學生生活輔導機制	K	4	
					3-2-2 協助經濟及文化不利學生就學、3-2-3、強化特殊教育學生學習輔導		4	
			1-2-8	友善健康安全校園	3	2-3-2 舉辦各項學生事務輔導活動、4-1-4 重視校園安全	本期新增	3
			1-2-9	實現性別平等		4-1-3 建設性平校園		10
			1-2-10	提升宿舍品質		4-1-5 優化宿舍環境		3
	1-2-11	營造綠色校園	4-1-1 綠色智慧校園、4-1-2 優化水及衛生管理系統	7				
	1-2-12	學校推動資安強化規劃	專 2	4-1-1 綠色智慧校園	F	1,4,8		
	1-3	建置公共關係組協助學校形象塑造、危機事件新聞處理、校級出版品製作	1-3-1	凝聚愛校情感	3、4		本期新增	4
			1-3-2	強化校友聯繫		3-3-2 建立校友網絡及連結		17
	1-4	推動優退、研究產學獎勵、在職進修機制，全面提升教學研究、服務與行政品質	1-4-1	促進多元升等	6	1-2-2 提昇學術職能	本期新增	4
			1-4-2	鼓勵研習進修		1-2-1 特色領域教師人才培訓		
			1-4-3	優化師資質量				
			1-4-4	深化教職員職涯發展				
	2-1		2-1-1	精進教師研究發展	6	1-2-2 提昇學術職能		4



計畫目標	2 階	執行策略	3 階	行動方案	深耕二期*	前期 109-111 學年度中長程計畫對照	前期深耕計畫對照	SDGS					
2.持續精進教學優化招生		延攬優質師資，落實獎優輔劣行政機制	2-1-2	協助教師教學發展	1	1-1-1 落實教師教學社群制度	A	4					
						1-1-3 逐步建構完善數位學習網絡並以學習成效檢核數位學習的推動成效	B	4					
	2-2	鼓勵跨域學習與創業輔導機制	2-2-1	培育跨領域多元專業人才	1	1-1-2 建立及推動學習成效衡量、1-4-4 設置跨領域學分學程	H	4,8,9					
						2-2-2	激發學生創業意念		4	4-3-1 建立校園創業孵化加速平台，整合校內外創業資源	E		
										4-3-2 建立三創人才培訓系統課程	E		
	4-3-3 舉辦創業競賽，發展創業機制	E											
	2-3	教學創新精進提升招生質量	2-3-1	永續精進教學：教學品保、補救教學、業師協同；UCAN 核心素養、推動數位學習...	1	1-5-2 學業預警與學習輔導機制、5-2-3 增加全英文授課課程數及精進教學品質	A	4,17					
						2-3-2	鼓勵教學創新		1	1-4-2 推動創新教學方式(如PBL),提升學生自主學習的能力	A		
										1-4-4 設置跨領域學分學程	H		
						2-3-3	跨域創新學習		1	1-1-2 建立及推動學習成效衡量、1-4-1 推動跨領域及企業前瞻性學分學程、1-5-1 國家考試及專業證照輔導計畫、2-1-3 強化英語文學習及學習成效、2-2-1 增進程式語言課程資源、2-2-2 提升學生程式語言課程學習成效、4-2-2 院系發展特色課程、5-3-1 發展院系特色國際專班	6	4-2-1 強化專業教室使用效能、2-1-4 更新語言教室	I
												4-1-1 綠色智慧校園	F
						4-2-3 提供教學及研究多樣之館藏資料							
	2-3-4	充實教學設備	2	4-2-4 行銷辦學優質形象強化招生		4							
	2-3-5	提升海內外招生實力	2										
3.素養導向人	3-1	生活美學推廣與美學事業發展	3-1-1	生活美學推廣與美學事業發展	4	2-3-5 舉辦學生人文藝文活動	本期新增	3,4,8					
	3-2		3-2-1	公益服務用心關懷社會	3	2-3-1 強化品德教育與生命教育、2-3-3 強化公益服務及志	C	3,5,10					

計畫目標	2 階	執行策略	3 階	行動方案	深耕二期*	前期 109-111 學年度中長程計畫對照	前期深耕計畫對照	SDGS		
才發展		服務學習與公益服務凝聚在地歸屬文化	3-2-2	強化職能輔導，提升共通職能能力		工學習工作，培養公民意識與責任				
				2-3-2 舉辦各項學生事務輔導活動						
	3-3	充實生活溝通與社團領導力提升就業軟實力	3-3-1	社團參與厚實學生就業軟實力		2-3-4 透過社團活動，促進學生領導與團隊合作能力養成				
				3-3-2 陪伴關懷校園生活		3-1-1 推動雙導師強化輔導			C	
						3-1-2 強化各項學生輔導工作			C	
4.在地產業鏈結拓展產學	4-1	培育與職場無縫接軌實務人才	4-1-1	強化就業競爭力：生涯輔導	3	3-3-1 強化職涯輔導機制	C	8,9		
			4-1-2	強化就業競爭力：業界實習	3	1-3-1 建立完善實習制度及落實推動、1-3-2 強化學生實習之管考	D			
			4-1-3	台灣飲食文化國際推廣	4	1-4-4 設置跨領域學分學程	H			
			4-1-4	影視夢工廠	暫緩	1-4-4 設置跨領域學分學程	H			
			4-1-5	建構精準健康促進與國際創新創業人才培育計畫	暫緩	4-3 提升校園創業機制，精進師生創業技能	E			
	4-2	跨域結盟推動衍生 AIot(人工智慧結合物聯網)、樂齡休閒產業	4-2-1	AI 跨域應用創新教學設計智慧物聯網學習中心	1	1-4-2 推動創新教學方式(如 PBL),提升學生自主學習的能力	本期新增			
			4-2-2	推動衍生企業	4					
			4-3-1	鼓勵教師從事產學合作	4	4-5-1 強化產學合作機制、4-5-2 加強與落實產學合作				
	4-3	結合校友發展跨域產學合作與創業平台	4-3-1							
	5.發展特色提昇國際知名度	5-1	結合南向國家學校進行結盟與招生	5-1-1	境外國際招生	2	5-3-2 拓展華語中心招生、5-3-3 境外生招生規劃			4,11,17
		5-2	建置多元友善國際學習與行政環境提供外生完善生活學習與職涯輔導機制	5-2-1	關懷照顧境外生	2	5-2-1 持續精進境外生照顧與服務		本期新增	
5-2-2				提供國際行政支持	5-2-2 建立友善國際校園					
5-2-3				溫馨多元國際校園	5-2-2 建立友善國際校園					
5-3		落實姐妹校結盟合作機制，強化師生交流互訪學習	5-3-1	深化國際交流	2	5-1-1 以《日本交流台灣第一》為利基，提升日本師生來校交流深度	G			
			5-3-2	提升國際競爭力		5-1-2 以深化國際交流為基礎，拓展國際移動力及適應力	G			
			5-3-3	跨校、跨國學習合作		5-1-3 鼓勵各類型國際交流				

## 陸、前期校務發展計畫執行情形延續至本計畫現況

### 目標一、形塑品牌校務永續化

本校執行校務研究計畫進行有關改善本校行政業務效率或提升校務發展等研究，落實校務永續發展之理念；本校經由網路社群 FB、Line、IG 等平台發布最新消息，成立開南大學 FB 粉絲團、校友會、各級畢業同學會等，讓學生與各地校友瞭解校務各項資訊，透過舉辦各項聯誼活動讓校友瞭解校務發展各項資訊，涵括校友服務、企業關係、社會關懷、協助募款連結 SDGs 等訊息；對外溝通上，本校更重視與各式媒體平台維繫良好互動關係，藉以提昇本校知名度、公眾形象與社會認同感，並持續透過各項活動等企業、社區及學生家長互動，並經互動回饋意見提供教學與行政單位參考，作為改善教學目標與課程設計之依據；又為全面提昇教學研究、服務與行政品質，除辦理加強職員專業職能各項教育訓練研習，並為老師們設置多項多元獎勵機制，鼓勵教師進修，加強教學效果，提升學術研究風氣，促進產官學合作與國際文化交流。

#### 1-1 建置校務研究中心以各單位核心業務進行議題研究，提供決策參考

本校設有「開南大學校務研究計畫實施辦法」協助老師執行校務研究計畫，進行有關促進本校校務發展及推動目標之達成、有效改善本校行政業務效率或提升校務發展等研究。期間校務研究案計 34 案，共辦理 10 場校務研究論壇報告。例如 110 年度「學生修習跨領域學分學程之現況分析與探討—以應用英語學系為例(潘惠瑜老師)」作為行動方案「1-4-4 設置跨領域學分學程」的落實建議；109 年度「探討性別、年級與程式能力之關連(謝瑞史老師)」作為行動方案「2-2-2 提升學生程式語言課程學習成效」的落實建議。

本校自 111 學年度起將啟動招生 IR 研究，從學生入學前的基本資料、就學期間的資料、到畢業後就業追蹤資料，進行招生研究分析，預期研究結果可提供招生規劃、修退轉分析、課程規劃調整等校務發展策略建議。

#### 1-2 建置前瞻發展處涵括校友服務、企業關係、社會關懷、協助募款連結 SDGs 等事宜

前瞻發展處的目標是盤點資源，找出學校未來發展的方向；因此鑑於現今政府對聯合國 SDGs 的重視，本處之中程發展計畫，也將以永續校園為使命，執行三大工作目標：(1) 建置 ESG 諮商與人才訓練中心：整合師生的研究專業，服務校友及其企業永續轉型，訓練 ESG 專業人才，以提升大學的影響力。(2) 成立烘焙產品國際化與在地化的研發中心：結合企業的資源，協助社區團體尋覓當地特色食材，開發社區特有的烘焙產品，並教育如何以文化包裝產品的行銷能力，促進社區產品的在地化，增加社區發展的經濟實力。同時，協助烘焙產業，

改良開發國際市場可接受的台灣烘焙產品，並攜至海外做定點宣傳測試，幫助台灣傳統烘焙業的國際化轉型。真正落實 SDGs 中的「人本關懷」。(3)建立開南校友服務溝通平台：以社群媒體的聯絡方式，串連各屆與各地畢業校友，且密實校友與學校間的關係。並利用平台或舉辦活動，將學校的資源與校友共享，也將校友的回饋直接傳回給學校，已達校園永續的目標。

本校利用網路社群 Facebook、Line、Instagram 等平台發布最新消息，成立開南大學 facebook 粉絲團、校友會、各級畢業同學會等，讓學生與各地校友瞭解校務各項資訊，並成立校友會、系友會，透過舉辦各項聯誼活動讓校友瞭解校務發展各項資訊。

關於資訊安全威脅與對應資安防護措施，期間本校已開設 16 門網路專業與資訊安全人才訓練課程，鼓勵教職員生考取國際認證並加強資安知能，培訓計 574 人次，平均出席率為 92.8%，更於 111 年鼓勵 21 位學生報考國際認證，多達 18 員通過，通過率達 86%。

### **1-3 建置公共關係組協助學校形象塑造、危機事件新聞處理、校級出版品製作**

本校教職員生參與各類活動與會議，對學校任務與校務發展具一定程度共識，並將持續利用各場合宣導，以利全校教職員生瞭解學校任務與校務發展方向。對外溝通上，本校更重視與各式媒體平台維繫良好互動關係，藉以提昇本校知名度、公眾形象與社會認同感，並持續透過各項活動等企業、社區及學生家長互動，並經互動回饋意見提供教學與行政單位參考，作為改善教學目標與課程設計之依據。

### **1-4 推動優退、研究產學獎勵、在職進修機制，全面提昇教學研究、服務與行政品質**

為加強職員專業職能，本校定期舉辦各項教育訓練課程及專題演講提升同仁專業能力，並建立服務成績考核、獎勵及調薪制度、彈性上下班制度、設置居家辦公制度；其他福利措施尚包括子女教育補助與同仁在本校進修補助等。

本校已具備多元獎勵機制(獎勵教學優良教師、獎勵優良教材及教學創新、EMI 課程、優良導師、全英語授課、研究獎勵等)。

本校設有「開南大學教師進修、研究及講學辦法」以鼓勵教師進修，加強教學效果，提升學術研究風氣，並促進產官學合作與國際文化交流。

### **目標二、持續精進教學優化招生**

為確保本校學生享有專業的教學品質，本校訂有教師遴聘及教師教學評鑑等相關機制，除了設有教學優良教師之獎勵制度外，對於評鑑結果欠佳之教師亦規劃有輔導措施，並持續強化邀請產官學界優秀師資至本校任教。除遴聘業界相關領域之業界教師協助教師授課外，應需求禮聘專業技術人員，滿足學生理論結合實踐之需求。另為提升本校教師教學與學術之專業增能，本校積極推動並鼓勵教師組成教學成長學群、舉辦教學成果發表會，並提供教師升等多重管道，推動多

元升等制度；學生學習成效方面，學生核心能力及基本素養平均達成度大學部 90%、進修學士班 75%、碩士及碩士在職專班 80%；學生學習成效自評分數，核心能力及基本素養情況皆超過 4 分，學習成效良好。

### **2-1 延攬優質師資，落實獎優輔劣行政機制**

本校教師延聘優先考量適才適所且具有博士學位者，自 108 學年起日間部生師比維持於 23 以下，全校日夜間總生師比維持於 27 以下；教師聘任需經本校系、院、校級教師評審委員會三級審議通過，確保師資專長符合教學單位需求。

為提升教師教學、研究、輔導與服務等績效，落實教師輔導機制，精進教師教學之各項職能，本校訂定「開南大學教師評鑑辦法」。編制內之專任教師、專業技術人員、約聘助理教授，每學年度均應接受評鑑，並已具備教師輔導與改善機制；

升等機制方面設置有「開南大學教師聘任及升等審查辦法」，與設有「開南大學教師多元升等制度推動小組」；已具備多元獎勵機制(獎勵教學優良教師、獎勵優良教材及教學創新、EMI 課程、優良導師、全英語授課、研究獎勵等)。

為提升教師數位教學知能，辦理數位教學成長講習、經驗分享會及數位學習工作坊，期間共累計辦理 46 場次，補助 92 門數位教材/課程製作。設置多門英文、日文等語言數位課程及中、英、日語測驗平台，打造線上學習環境，供學生得於課後自主學習，多元學習。

### **2-2 鼓勵跨域學習與創業輔導機制**

本校深耕核心課程並強化跨領域學習：108~111 學年度多達 527 人次修習輔系或雙主修，1,011 人次修習學分學程等，目前全校有 23 個學分學程(包含 7 項跨領域學程)；

本校已建立創新創業培訓機制(商學院企業與創業管理學系三創中心)，舉辦全國創業競賽榮獲傑出表現等；企業產學合作經費近三年來逐年成長，111 學年度突破億元。

鼓勵學生創業為本校商學院特色，期間已開設 35 門創新創業相關課程，學生對於課程的平均滿意分數皆於 4.4 分以上。每年五月與十一月舉辦 2 次全國性創業競賽。

### **2-3 教學創新精進提升招生質量**

落實教學創新及提升教學品質方面，教師組織教學成長社群進行社群成員間之交流活動，鼓勵教師專業發展及提升研究知能，並增強教學創新及跨領域整合教學能量，以增進教學品質；透過教學品保及學生學習成效系統，讓教學單位、教師與學生於各學習階段檢視學生核心能力及基本素養，本校應屆畢業生核心能力達成率平均值高達 92.8%。透過教師共成立 78 個社群，每年成立 27 至 30 個

學群，發展創新教學模式並開設前瞻性及跨領域學分學程課程，累計共推動 63 門 PBL 課程，25 件優良創新教材。

### **目標三、素養導向人才發展**

本校在少子化影響下仍持續推動學生課外活動，具定期的社團評鑑制度，亦主動辦理各項全校性活動，學生課外活動成效表現斐然；另亦提供各項獎學金，獎助學生課業及課外各項活動，培養學生多元化學習之能力；為協助學生學習，本校推動雙導師制度及建立多元學業預警機制，並著重提升經濟不利學生之學習成效與就業能力，及時提供學生必要之學習輔導支持。從學生的學習需求層面、學習成效評估與教師教學回饋反思，進行課程設計、教學策略與學習方案調整，以達「適性揚才、扶弱拔尖」之目的。

#### **3-1 生活美學推廣與美學事業發展**

為讓教職員生能真實感受到美學的價值與力量，本校林珮秀校長於 110 年到職上任後，即於校園打造一座英式花園，盼透過環境色彩化刺激視覺感官；又於 22 週年校慶辦理花藝美學展演，本校形象學程師生全力與敬業投入讓觀者看見花卉之美，深受中華花藝研究推廣基金會的認可，也為本校的中長程校務發展——「生活美學推廣與生活美學事業發展」奠下良好的基礎。期許教職員生在校園學習與工作環境中能就近累積美學經驗建構美學智商的同時也增強幸福感，因此本校擬從自身學校品牌形象的先行提升、校內課程內容的多元豐富化，搭配美學體驗實作與實踐，提升教職員生的美學素養。此外，本案亦落實大學社會責任，從在地需求出發，秉持人文關懷與促進在地發展之信念，在永續發展上發揮高教影響力，並將美學教育之成果與體現帶進在地商家、企業乃至於國際交流場合，以推廣文化藝術之美。

#### **3-2 服務學習與公益服務凝聚在地歸屬文化**

本校設有服務學習課程(大一上下學期必修 1 學分)、公益服務課程(大二上下學期必修 1 學分)，其中公益服務課程係結合與在地社福團體與非營利公益組織合作，課程期間提供學生從事服務學習的機會，期冀深化學生關懷社會，發揮利他精神。

1092、1101 學期實行雙導師班級比例，分別為 48%、52%。執行導師職責管考，110 年推動 CPAS(職業適性診斷測驗)計畫，通過 CPAS 初階諮詢師資格 6 人，初階培訓通過率達 100%，共計 248 人次接受測驗，測驗滿意度達 96%。

#### **3-3 充實生活溝通與社團領導力提升就業軟實力**

本校目前有自治性、學術性、學藝性、服務性、體能性、康樂性等六大類性質的社團，社團總數達 43 個(截至 112 年 5 月)，希望藉由社團活動的參與，訓練學生的領導能力，提升軟實力。

#### **目標四、在地產業鏈結拓展產學**

本校為強化以學生為中心之學習模式，著重跨域、多元能力之學習及重視課程與就業能力結合之實習制度；於教學品保及學生學習成效系統，建構延伸圖像式課程地圖系統輔助學生學習及職涯規劃；並提供符合各階段需求的職涯服務，以達學用合一，培育符合各產業專業人才之目的。

本校地理位置擁有許多產學合作機會(航空產業、物流運輸、觀光服務)，能有許多交流和彼此互動學習的管道，為此本校鼓勵專任教師執行產學合作計畫，訂有「開南大學產學合作實施辦法」。本校企業產學合作經費三年來逐年成長，111 學年度突破億元。

##### **4-1 培育與職場無縫接軌實務人才**

就業輔導方面，除開設證照輔導班，亦提供證照獎學金，鼓勵學生考取證照；另完善的實習制度，讓學生在學期間赴企業實習，提升就業銜接之能力，並提供海外專業實習機會；本校學務處亦依據學生生涯輔導發展階段，啟動職涯探索、協助職涯規劃、做好就業準備、追蹤就業動態四個面向，提供學生全程的職涯發展與就業輔導。

##### **4-2 跨域結盟推動衍生 AIot(人工智慧結合物聯網)、樂齡休閒產業**

本校將於 112 學年度起推動「AI 跨域應用創新教學設計智慧物聯網學習中心」計畫，透過成立智慧物聯網學習中心，在校內培育學生人工智慧、物聯網與資訊安全等專業知識，並將成果形塑為重點特色。

本校已多年執行長青學苑、樂齡大學、高齡友善社區等計畫，在長者需求服務及提供上有專業能力及豐富經驗。本校已完成實習旅館，結合長者需求，可轉化為國外常見的長住型旅館住宿式高齡居住方案，對長者而言有良好的居住環境，亦能青銀共居，達成活躍老化、成功老化的目的。

##### **4-3 結合校友發展跨域產學合作與創業平台**

本校已建立創新創業培訓機制(商學院企業與創業管理學系三創中心)，舉辦全國創業競賽榮獲傑出表現等；企業產學合作經費近三年來逐年成長，111 學年度突破億元。

傑出校友例如遠雄自由貿易港區葉鈞耀董事長與本校締結產學合作，並為學弟妹創造實習與就業機會提攜後進不遺餘力。

#### **目標五、發展特色提昇國際知名度**

本校歷來努力耕耘校園國際化，截至 111 學年度，校園每 9 位學生就有 1 位境外生！(532/4,778)；本校日本學位生人數為全國最多；本校國際學生數比排名名列全國大學高教體系第二名；越南學位生位居全國高教體系第二名；本校已有完善境外學生輔導機制，每年舉辦國際文化節，並鼓勵境外生每年參加鄰里活動；

本校於全球多達 143 所姊妹校，交換生計畫數共計 38 個，總計每學年至多可提供 100 個以上出國交換名額，國際交流頻繁。

### 5-1 結合南向國家學校進行結盟與招生

目前本校國際學生生源多來自於越南及日本，在招生方面除持續與現有管道保持聯繫外，並積極開拓其他國家的招生管道。越南為本校最大的國際學生生源，當地大學錄取率低於 20%；加上當地台商眾多，留學台灣對於越南學子頗具吸引力。未來以南越為主要招生宣傳重鎮，並積極拓展中越、北越等地生源。菲律賓部分，本校菲籍校友及在校生協助宣傳本校並招收當地學生。其他國家如泰國、印尼、印度、俄羅斯等，未來也將積極拓展國際生生源。

港澳僑生方面，越南華人主要為本處拓展僑生招生的重點城市。未來也將積極拓展馬來西亞、印尼、柬埔寨、緬甸的僑生生源。香港方面將聯繫香港校友協助，另與香港海華服務基金(香港赴台升學官方機構)、香港經濟貿易文化辦事處等聯繫合作宣傳本校。

### 5-2 建置多元友善國際學習與行政環境提供外生完善生活學習與職涯輔導機制

本校具備完善的學業預警與輔導措施，通知導師進行關懷輔導，並針對學生學業預警及學習表現不佳情況予以追蹤輔導。另有由教師或教學助理進行課業輔導之補救教學機制。本校學務處依據學生生涯輔導發展階段，啟動職涯探索、協助職涯規劃、做好就業準備、追蹤就業動態四個面向，提供學生全程的職涯發展與就業輔導；本校國際及兩岸事務處下設有「境外生服務中心」，綜理境外學生各項輔導事宜。學生遇有問題除透過社群軟體平台(Line、FB)外，亦可至境外生服務中心櫃台諮詢。境外學生如遇特殊困難，該中心會偕同各單位提供協助。

### 5-3 落實姐妹校結盟合作機制，強化師生交流互訪學習

目前本校在全球共有 143 所姊妹校，遍佈亞洲、美洲、歐洲、大洋洲等地。本校與日本淵源深厚，共計有 53 所姊妹校(包含國立東京外國語大學、國立岡山大學、公立國際教養大學等日本文部科學省所選定的全球化牽引大學)，其中交換生計畫數共計 38 個，總計每學年至多可提供 100 個以上出國交換名額。期間本校出國交換學生人數 164 位、姊妹校來台交換 115 位、申請雙聯學制學生 3 位、舉辦交換留學相關活動共 47 場，交換留學生人數 162 位。

本校長期與日本知名學府合作推動密集授課及交換教師計畫，以促進學術合作，達到教學與研究成果共享。藉本校百餘所境外姊妹校之交流渠道，擴大招生力度、強化雙邊交換學生及冬夏營隊等工作，以宏姊妹校成效。



## 柒、計畫說明

### 目標一、形塑品牌校務永續化

為達成校務永續，本校經由永續品質保證機制，確實執行各項校務發展，提供優質行政服務，並輔以校務研究計畫進行有關改善本校行政業務效率或提升校務發展等研究，落實校務永續發展之理念；本校分享區域教學資源，提供在地民眾在職學位進修與推廣教育機會，期許「終身學習，創造價值」理念實現；另計畫藉由促進長者健康樂活、樂齡學習、強化外籍生在地連結，配合「國外來台工作者留才久用」等人才培育政策，結合社會參與、區域共榮，呼應 SDGs 指標；配合國家司法改革之重要發展方向，結合法律學院法律系與資訊院形象學程之專業團隊資源，將法律知識資訊數位化，以解決社會問題為導向，提升學生法律知識與資訊科技之跨域能力；大學社會責任方面將結合周遭環境教育永續發展協力計畫，持續深耕航空城鄰里進行環境教育永續發展、埤塘永續生態文化社區發展等協力計畫；確保有教無類、公平以及高品質的教育方面，持續致力於提供同學各項生活面與課業面的協助與輔導，給予經濟及文化不利學生深化其專業能力，秉持「協助翻轉未來」理念，規劃達成目標所需作業方向包括：1.支持經濟及文化不利學生就學機會、2.照顧經濟及文化不利學生生活、3.強化經濟及文化不利學生課業輔導、4.培養經濟及文化不利學生就業力。除此之外，透過原住民族學生資源中心輔導原住民族學生，便能強化原住民族生之學習成效；為臻永續校園之理想，本校以符應聯合國 SDGs 指標為目的，致力打造安全、友善健康的綠色校園；硬體方面，為強化校院系特色發展，提升畢業生就業競爭力之能之所需，本校致力於發展院系特色課程，以滿足生升教學需求，為此本校擬以優化校園環境、升級教學軟硬體設備、精進校務效能、深化產學合作等方式支援特色課程發展。理念方面，重視校園安全，推廣資訊安全理念，並提升校園對於性別議題的關懷及敏感度，建立性別平等之教育環境，消除性別歧視，促進性別地位之實質平等；又為全面提昇教學研究、服務與行政品質，除辦理加強職員專業職能各項教育訓練研習，並為老師們設置多項多元獎勵機制，鼓勵教師進修，加強教學效果，提升學術研究風氣，並促進產官學合作與國際文化交流。

#### 1-1 建置校務研究中心以各單位核心業務進行議題研究，提供決策參考

本校設有「開南大學校務研究計畫實施辦法」協助老師執行校務研究計畫，進行有關促進本校校務發展及推動目標之達成、有效改善本校行政業務效率或提升校務發展等研究。本校將賡續以校務研究做為本計畫各項目標、策略與行動方案的擬定、執行與管考建議。各項行動方案茲說明如下：

### 1-1-1 研究系統建置

#### 校務研究系統建置與智慧治理(深耕二期 06)

本校為落實國家政策「校務專業管理」、本校中長程理念「形塑品牌校務永續化」透過校務資料庫及校務研究的導入，建立真實數據、正確方法，以提供能合理判斷，並提供具體建議的校務管理與決策機制；發掘有利校務推動的議題，發展永續經營的院系專業特色，以形塑品牌推動校務永續化。下圖為本校結合中長程辦學理念與智慧治理之策略架構圖。對私立大學而言，學費收入為最重要的收入來源。然而影響學生選擇學校的原因，可能包含招生管道、離家遠近、學校知名度、院系特色、教師專業、學生學習發展，甚至是畢業後的就業方向。因此，本校需要透過各階段進行相關校務研究規劃，以利提供清晰明確的數據佐證，作為決策依據，進而調整招生策略。

為落實校務治理與運作，檢核政策成效，使校務研究得永續推展，本校將開發「校務研究平台」，建置校務資料庫，期望透過各項校務相關資料整合，提升校務品質與行政效率，同時透過動態性校務專題研究，定期提出分析報告，以作為校務治理的基礎。其次，透過校務研究相關活動的推廣，提升全校教職員、學生對校務研究的認知。第三階段則全面應用校務研究，進行相關議題應用與決策。此外，本校亦將美化並持續運營及維護高教深耕計畫專屬網站、校務公開資訊平台及視覺化成果，並且延續第一期高教深耕計畫之強化校務研究及計畫管理行政效能，定期召開工作會議，以利高教深耕計畫執行及管考。

## 校務研究系統建置與智慧治理

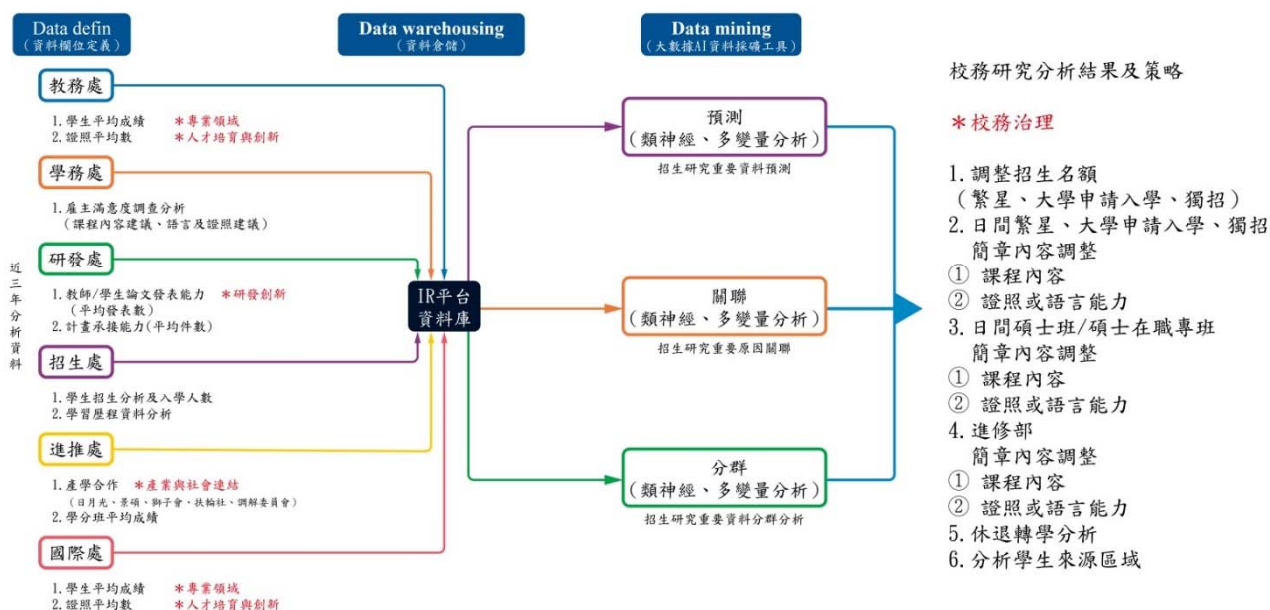


圖 2、校務研究系統建置與智慧管理

校務研究資訊平台系統建置後，除可強化校級計畫管理行政效能，落實校務資訊公開，強化透明度，並提升院系專業教室及設備之使用效能外，同時可整合學校各處室對校務研究有利資料並定義欄位分析。透過大數據 AI 分析工具，分析出校務研究結果，提供學校在未來校務發展的精進策略。不可諱言，招生策略乃私校最重要的校務治理方針之一；本案預期成效之一，即說明本校如何利用校務研究之智慧治理，進行招生策略之調整(詳如圖 3)。各處室所提供資訊，例如教務處提供各種招生管道入學後學生的學業平均成績，以及英語能力成績，還有專業證照能力成績資訊，進入 IR 平台，透過大數據 AI 工具進行預測分析，將可作為繁星、個人申請、獨立招生入學名額調整依據。假設獨招入學後，學生在各項表現不如個人申請入學生，就可以增加個人申請入學名額。此外，因為私校招生競爭，休退轉亦是本校經常面臨到的問題之一，在第一期的校務研究中，本校曾進行原因分析。在第二期的計畫，可從各管道探究休退轉原因數據，透過大數據 AI 工具分析出有關聯真正原因，提供校務研究未來發展重要策略。如學生休退轉係因為經濟因素，可讓他從日間部轉學至本校進修部並推薦至本校合作企業夥伴，如日月光企業就業。學生不但可以繼續完成學業，降低休退轉人數，同時又可讓同學就業賺取經費，並提供業界所需人力，創造三贏。有關日間及進修部簡章調整策略，也可運用大數據 AI 工具分析出各系語言及專業證照需求及雇主滿意課程，以擬定各系發展的教學特色，提供各系招生調整策略。

本校 112~116 年度二期高教深耕計畫開發「校務研究平台」，建置校務資料庫，透過各項校務相關資料整合，提升校務品質與行政效率，並利用校務研究之智慧治理，進行招生、教學、學生就業、產學合作策略之調整。IR 策略分析如下：



圖 3、本校 111 學年度招生 IR 研究架構

### 1-1-2 永續品質保證機制

為確保校務治理有效運作與品質保證機制，本校具備合宜的決策組織與運作結構，各校務治理委員會議與行政單位均依其標準作業流程(SOP)，按規定執行各項校務發展計畫，針對校務發展合宜之資源投入與配置，如建置優質教學環境、提升教研品質、提供教師經費補助、更新社團設備、挹注國際化資源配置以增進國際招生等。為持續改善校務推展之品質，本校已建立完善之計畫管考、自我評鑑、內部控制、與教學內部品質保證機制等機制。校務推展方面，秉持 PDCA 品質管理精神，經嚴謹程序擬定校務發展計畫，並依計畫推動校務之治理與經營。為檢視校務推展之成果，本校設置校務發展計畫 PDCA 作業流程，並在教學與行政各面向建立完整自我評鑑機制，並接受各種外部評鑑。對於各項評鑑結果分析檢討，提出改善對策，追蹤其後續執行情形。本校期透過前述各項品質保證機制，在教學、行政等面向，經由校務研究分析建議，以支援行政決策，準此以滾動式自我改善方式，期望促進校務永續發展，以實踐校務發展目標。

### 1-1-3 校務發展永續機制

為健全校務治理與經營，本校不斷進行檢討與修正，以便在制度面與時俱進。為檢視校務推展成果，本校於教學、研究及行政服務等各個面向建立自我檢核與管考機制，包含內部評鑑及外部評鑑作業，對於評鑑結果加以分析檢討，提出追蹤改善及後續執行情形，確保校務經營之品質。

本校核定通過校務發展計畫後即依循執行，並依照校務發展計畫 PDCA 作業流程運作。過程中各單位各司其職執行，並經由行政會議、主管會議與內控制度協助執行，再由校務發展會議討論追蹤、檢討與修訂，周而復始進行管理循環，故具有完善的校務經營機制。

表 3、本校校務經營機制

管理	校務發展計畫	校務經營機制
P 計畫	依校長治校理念、盱衡 SWOT 分析、邀集專家建議、校務研究結果、廣納利害關係人意見後訂定之。	1.計畫制定：校務發展會議、校務會議。 2.資源規劃：執行教育部獎勵私立大學校院校務發展計畫經費規劃委員會、預算會議。
D 執行	各單位依計畫分工貫徹執行。	1.貫徹執行：執行單位(業務職掌、作業流程、相關會議)。 2.經費動支：校發計畫經費動支審議委員會。
C 檢核	掌握執行進度與彙整執行成效。	進度追蹤：校發計畫經費動支審議委員會。 行政管考：行政會議、主管會議、內部控制制度。

管理	校務發展計畫	校務經營機制
A 行動	檢視執行績效，討論來年計畫修訂。	績效檢討：執行教育部獎勵私立大學校院校務發展計畫經費規劃委員會。 計畫修訂：校務發展會議。

#### 1-1-4 優質行政服務

為提供各項行政服務，支援師生教學，本校設置各行政單位，包括教務處、學生事務處、總務處、研究發展處、招生事務處、國際及兩岸事務處、進修及推廣教育處、圖書資訊處、秘書室、人事室、會計室。提供快速便捷的行政服務，建置嶄新教學設備，營造舒適便利的校園生活環境，提升整體行政服務效率與品質，達成本校教育願景。

#### 1-2 建置前瞻發展處涵括校友服務、企業關係、社會關懷、協助募款連結 SDGs 等事宜

前瞻發展處的目標是盤點資源，找出學校未來發展的方向；因此鑑於現今政府對聯合國 SDGs 的重視，本處之中程發展計畫，也將以永續校園為使命，執行三大工作目標：(1) 建置 ESG 諮商與人才訓練中心：整合師生的研究專業，服務校友及其企業永續轉型，訓練 ESG 專業人才，以提升大學的影響力。(2) 成立烘焙產品國際化與在地化的研發中心：結合企業的資源，協助社區團體尋覓當地特色食材，開發社區特有的烘焙產品，並教育如何以文化包裝產品的行銷能力，促進社區產品的在地化，增加社區發展的經濟實力。同時，協助烘焙產業，改良開發國際市場可接受的台灣烘焙產品，並攜至海外做定點宣傳測試，幫助台灣傳統烘焙業的國際化轉型。真正落實 SDGs 中的「人本關懷」。(3) 建立開南校友服務溝通平台：以社群媒體的聯絡方式，串連各屆與各地畢業校友，且密實校友與學校間的關係。並利用平台或舉辦活動，將學校的資源與校友共享，也將校友的回饋直接傳回給學校，已達校園永續的目標。

為落實聯合國 SDGs 永續發展目標，目標 4：確保有教無類、公平以及高品質的教育，及提倡終身學習方面，我們深耕在地進修推廣教育、發展數位遠距教學模式、推動多元教育，打造學習型社會、以及確保有教無類、公平以及高品質的教育；SDGs 目標 16：促進和平多元的社會，確保司法平等，建立具公信力且廣納民意的體系方面，進行法制議題人才培育；SDGs 目標 17：建立多元夥伴關係，協力促進永續願景方面，經由族群共融深耕在地、共享學習資源永續發展，以國際素養與青銀共創，實踐大學社會責任與永續發展；SDGs 目標 3：確保及促進各年齡層健康生活與福祉方面，經由友善健康安全校園、提升宿舍品質、實現性別平等、營造綠色校園、與推動資安強化規劃等。各項行動方案茲說明如下：

### 1-2-1 深耕在地進修推廣教育

為提供在地民眾在職學位進修與推廣教育機會，進而實踐大學社會責任，本校分享大學教學資源，提供區域優質學習資源，期許落實「終身學習，創造價值」理念實現。本校將持續開設開辦各項大學學分班、碩士學分班、桃園區長青學苑等，以滿足在地民眾進修需求。另本校將持續開設多項職能培育證照班，以滿足在地民眾證照考取需求以利其職場就業；在職進修方面，本校賡續開設學分班以鼓勵並提供有志就讀本校之在職人士先修學分之需求。

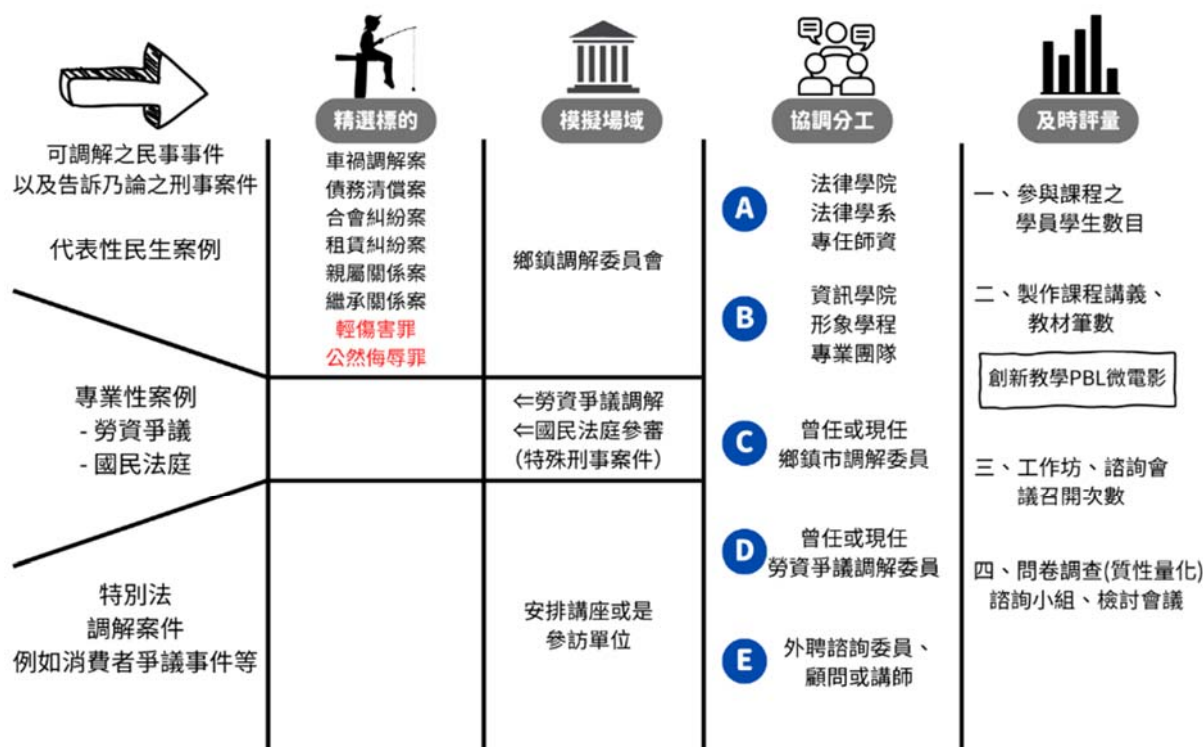
### 1-2-2 法制議題人才培育(深耕二期保留)(USR)

配合國家司法改革之重要發展方向，借重本校長期在地化之人際網絡，結合法律學院法律系與資訊學院形象學程之專業團隊，將法律知識資訊數位化，以解決社會問題為導向，型塑虛擬爭端解決之場域，除師生得以教學相長外，也可以縮短理論與實務間的鴻溝。更有甚者，除持續深耕地方外，未來更要在調解與爭端解決之場域，引進引領國際社會永續發展之人權法制。臺灣並非聯合國成員，要想躋身民主法治發達國家，仍需自主承認並履行國際人權公約，除了性別平等外，其他諸如兒少保護及移工、原住民等弱勢族群之權益保障更需要與國際接軌，特別也可嘉惠目前在校就讀的五百多位外籍生。

為此，本校擬籌組跨領域專業團體，開設法治相關課程並制定常設化的運作機制。為了訓練學員能模擬爭議調解或是爭端解決時的實體與程序上，可能面臨的衝突與挑戰，本校擬以傳統的法學教育途徑為基礎，除賡續各種法律相關專門技術人員證照之輔導外，計劃團隊更將引進如形象顧問、節目總監以及劇團負責人等，特別借重桃園地區轄下十三個鄉鎮市調解委員會之網絡，禮聘其中共計六區約三十個委員之調解經驗，重建爭端解決所需情境營造與場域模擬的專業與技術支援，從法律問題切入，討論出案例事實與爭點呈現的張力關係，並拍攝成為法庭劇、法政劇等短片方式，訓練參與者實際解決問題所需之多方位技能。

本案擬針對幾種常見的生活法律爭議開始著手，依循精選標的、模擬場域、協調分工以及即時評量的不同階段進行，如下圖所示。首先在精選標的部分：主要從一般人民最常切身接觸之法律案件著手，輔以專業性及特別法之案件。其次將案件利用實習場域模擬正方、反方以及公正第三方的方式進行事實認定，以及法律適用之辯證，並融合調解，充分發揮兼顧情理法之技巧。

本校目前具備鄉鎮市調解委員資格或經歷之學生共約三十人，依法制局最新資料，其分布於桃園、龜山、楊梅、中壢以及復興等各區。這些人，一方面繼續深造法律專業知識，更將所學回饋地方調解場域，成效卓著。而本校新增設之法律學院其專任教師專長領域範圍，幾乎涵蓋上述目前我國調解制度所有之相關法制如民事法、行政法、智慧財產權法，以及勞動法令等。



另一方面本校資訊學院在專業團隊(杜寶明導演，王正豪劇團負責人)協助下，也成功的在教育部「我的未來我做主」的毒品防制以及防治霸凌等領域，成功拿下微電影競賽佳績。以桃園為基礎，致力於培養學生/學員關心各項社區及社會議題，並系統化結合國際公約各項人權保障發展之情形，倡議多元包容之公民意識，進而成為展現利他精神之世界公民。

### 1-2-3 深耕在地族群共融(深耕二期保留)(USR)

大學教育的目標，在於發揮各校特色與優勢為國家培育人才，但目前社會競爭、勞動市場日趨嚴峻以及永續意識的提升，大學培育專業人才方式須隨之調整，以應變潮流所需；同時須針對未來趨勢（例如：國際移動、永續發展）發展相對應之關鍵能力（例如：國際移動力、社會參與力）。又目前政府正在大力推動雙語教育，期望培育能與世界交流、具國際素養的人才。國際素養指的不僅僅是外語能力還包括「彰顯國家價值」、「尊重多元文化與國際理解」、「強化國際移動力」與「善盡全球公民責任」等四大意涵。本校外籍生眾多，數量為全國高教第 11 位，能夠在雙語政策大環境下，幫助中小學生和在地社區認識多元文化與提升英語能力是本校可以做的事情，因為善盡社會責任也是本校外籍生在學期間需要學習的目標之一。第一期深耕 USR-HUB，本校外籍生就有到桃園地區的小學進行外國文化體驗交流，雖然只辦理兩次但都大受好評。外籍生們不僅可練習說中文，還可彰顯自己國家的價值與文化，而小學生們則是能夠認識與體驗外國文化。桃園外籍人士眾多國際文化體驗與交流活動，有長期辦理甚至擴大辦理之必要性與

意義，故本校擬透過高教資源共享，為地方與社區辦理更多國際體驗與交流，讓本校國際生，不管是在校內還是校外，有練習中文演說的機會，也能同時從事國民外交促進雙邊友好關係，學習善盡責任之道，並提升本地民眾國際素養。

除了眾多國際生數量之外，本校的健康照護管理學院亦是本校發展優勢另一利器，因為台灣正處於少子化且邁入高齡化社會階段，如何讓未來將進入社會的新鮮人，提早認識及瞭解未來可能面臨的社會人口樣態，是現階段大學教育要積極引導青年世代學習的重要課題。本校已執行長青學苑、樂齡大學、高齡友善社區等計畫，在長者需求的服務及提供上有專業能力與豐富經驗。目前本校希望能夠進一步發展青銀共創，將其導入大學課程設計，讓學生發展「人文關懷」與「社會參與」等關鍵能力。透過高教資源分享，讓國小學童也可參與大學課程的議題實作，並且在同一場域、議題之下，創造與社區長輩的學習機會，傳承社區長輩的智慧，達成代間學習的目標。針對國際素養與青銀共創，實踐大學社會責任與永續發展，為此本校提出以下策略：

#### 一、創新英語學習，深耕在地關懷與服務：

校內建置國際村，提供學生實務演練的機會與場域，並推動大學在地深耕，除了共享高教資源外，培養學生問題解決能力，同時提高學生社會責任的意識與對在地社區的關懷和認識。

二、高教資源共享，發展國際素養：持續安排外籍生和中小學端進行語言和文化交流活動，開拓國際視野和增加對多元文化的認識和包容；積極安排外籍生參與桃園在地的文化經濟活動，認識與體驗台灣文化之美。

三、青銀共創，實踐「老有所學、老有所用」：建立「青銀共創代間學堂」與相關服務性社團，鼓勵長者走出家門，進入社區與學校，開創人生自我實現需求等終身價值的同時，也積極鼓勵學生共同響應、參與，相互學習、尊重與共融發展。善用大學資源如實習旅館等，未來也可思考是否能成為社區長者短期度假進修空間。

四、推動樂齡健康休閒，提升銀髮身心健康與生活品質：培育樂齡休閒種子師資進入地方社區的養老院，陪伴與帶領長者進行健康休閒，並追蹤分析活動前後之身心健康、生活品質及滿意度，其分析結果將用於師生論文發表。

本計畫擬開發英語實務特色課程，在開南校園打造全英情境式學習環境，並帶領學生一同設計、開發英語學習方案，提升學生實務應用、跨域學習及雙語溝通各種能力；邀請校外專家協辦工作坊、研習會，共同學習青銀共創、代間學習

### 深耕在地，族群共融





的相關理論與實務，促進教學創新精進；同時將高教資源共享於社區，並將大學英語專業與長照健康管理專業融入在地社區服務與社會參與，提升本校學生社會參與力的同時，也促進族群共融與增進社區民眾之國家素養。

#### 1-2-4 共享學習資源永續發展(深耕二期 04)(USR)

自聯合國發布 17 項「2030 永續發展目標 (Sustainable Development Goals, 簡稱 SDGs)」起，SDGs 已成全球共通語言以及永續共存的新策略。正因為永續與社會和經濟息息相關，聯合國於 2005 年《Who Cares Wins》報告書中，特別提及企業應該將「Environment (環境)」、「Social (社會責任)」、「Governance (公司治理)」共同納入企業經營的評量指標，爾後 SDGs 逐漸成為資本市場評量企業的重要指標工具。2021 年 10 月 4 日財政部宣布，九大公股金融事業 ESG 倡議平台正式啟動，未來企業若沒能跟上 SDGs 趨勢，恐難向銀行借錢，顯見「永續」掌握錢脈。此外，鑑於民眾對於 SDGs 永續的認知與重視日益增高，已有民眾開始選購相關產品與服務，學生若能在校時，就養成永續思維的習性，勢必能夠增加競爭優勢，創造財富，為未來加值。

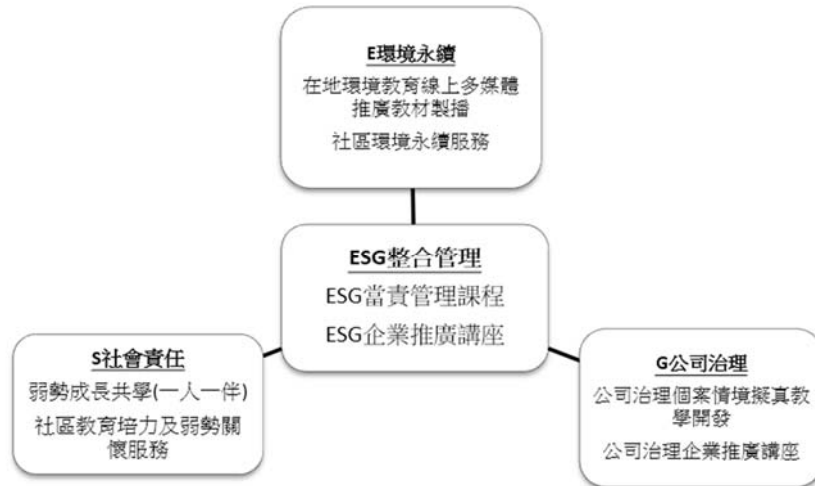
埤塘是桃園最具代表的水文地貌，早期為灌溉農田所建的儲水設施，隨著桃園的都市發展，埤塘的數量已從上萬口被填平剩三千口，自 2009 年被文化部門列入「世界文化遺產潛力點」後，加上生態旅遊之潮流盛行，埤塘才又被各界看見與重視。近年桃園市政府不斷活化埤塘並逐一改造成兼顧灌溉、防災滯洪、生態環境保護與教育等複合式功能之景觀與休閒遊憩場所。這些措施在為埤塘帶來新生命的同時，也為桃園地區創造良好的生態教育環境。

為此，本校擬規劃以永續環境為題的課程、講座與活動，讓師生走出校園或讓社會大眾走入校園，帶著永續生活思維回到社區，應用於生活，為永續盡一份心力。考量埤塘對桃園在地民眾來說，極具人文歷史之意涵以及埤塘的生態環境維護之所需，本校擬推行埤塘永續生態文化社區發展協力計畫，透過永續生態與文化調查，以及環境教育解說文案撰寫，共同參與社區總體營造和地方創生，讓大手拉小手一同善盡社會責任；為桃園守護埤塘創造美好生活的同時，也能在參與者心中留下永續實踐的印記與種子。

航空城計畫係桃園市的重大計畫案，航空城區域內的大園區更是埤塘的重要文化所在地，加上本校深耕第一期 USR「建構航空城循環永續休閒跨域協力計畫」所建立的良好基礎，航空城鄰里特色環境教育一直是本校致力多年的重點項目之一。本校進一步將其發展成特色環境教育，藉此增進當地居民的生活品質，整合在地資源。持續深耕航空城鄰里特進行環境教育相關的需求調查、資源整合、教案設計、營隊執行與回饋改進。

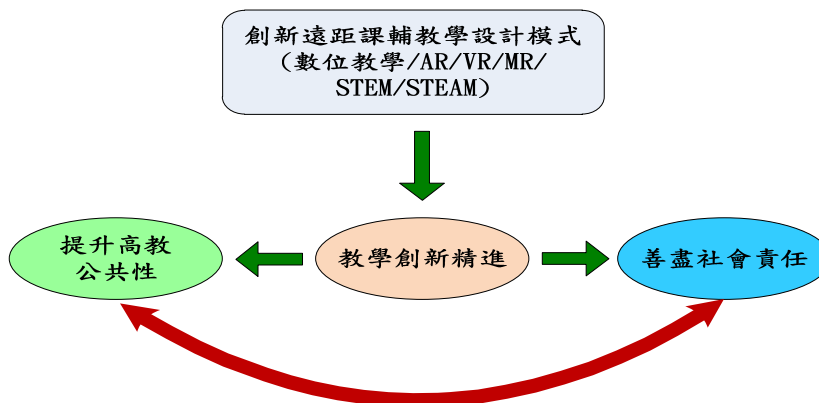
此外，有鑒於發展 ESG 相關知識和實踐典範，對社區建立合作連結、以及對企業進行產業升級推廣的正向效益。因此也將聯合航空城計畫範圍的產官學界，

如民航局、桃園國際機場、各大航空公司、航空地勤業者、遠雄航空自由貿易港區及貨運倉儲業者等，共同開設 ESG 當責管理課程，善盡大學社會責任。



#### 1-2-5 發展數位遠距教學模式(深耕二期 05)

近年來，除了因為 COVID-19 影響下，全校採取線上教學外，本校亦積極推動數位教學及教學創新、課程創新設計；透過創新及批判性思維的設計方式，讓數位教學更活潑且能夠提供學生自主學習能力的提升。本計畫為提升教師在數位教學及 STEM/STEAM 教學設計的應用與創新教學，並同步提升學生學習熱忱、創新思維及創意、自主學習、實作及應用能力，讓這些學生易於與未來新興產業接軌，因應世界變化。本校期望透過數位教學創新設計，進一步將學習之專業能力，應用於幫助社會環境的提升及改善、協助規劃地方創生計畫、結合產業創新，深入社區、提升桃園地區中小學生的各項知識與能力。最後，本校亦將全面開放大學多元教學及設備資源，促使學生積極參與志工活動及對桃園在地需求更深入的了解與協助。藉由規劃導入數位教材及資源平台，分享給在地偏鄉學校、輔導原民生、辦理原住民族數位學習教育相關活動，落實高教公共性的目標(如下圖)。為此，本校擬定四大方案以實踐大學社會責任和提升高教公共性，茲說明如下：



**一、深化志工入鄉活動：**各學系原先專業課程結合數位教學、AR/VR/MR 技能、創新思維設計，將專業知識藉由數位教學加以呈現，以提升在地、偏鄉中小學課輔、相關的生活教育等，並由各學系學生將所學加以應用，以提升本校學生服務學習關懷弱勢、關心週遭環境及生活的素養。行動策略包含：「帶動中小學服務課程」、「偏鄉社區營造服務課程」。

**二、關懷在地需求：**為關懷了解在地需求(社區樂齡服務)，藉由本校相關學系的專業領域結合數位教材，以 AR/VR/MR 方式呈現，讓社區樂齡服務更加容易，也讓社區樂齡人士可隨時隨地學習所需要的知識。本計畫配合本校健康照護學院、觀光運輸學院、人文社會學院、資訊學院，推動二項社區樂齡人士所需之課程知識，以落實大學善盡社會責任。行動策略包含「地區樂齡課程服務體驗」、「地區樂齡健康養護課程」，藉由數位教材，以提升在地樂齡階層學習應用新興科技服務的能力，也可以學習外語、體驗休閒生活、健康養身等，讓樂齡人士可以在家或任何地方自我學習。

**三、學習無距離資源共享：**為課後輔導關懷弱勢與原住民族群學生，並在地社區中小學推動資源共享計畫。將本校知識及資源，利用線上課輔及推動服務社區。期盼藉由數位平台趣味情境，吸引弱勢與原住民族群生學習興趣，並提升自主學習能力。具體行動策略包含「專業課程影音數位化教材」、「繪本、故事書、影音數位化教材整合」、「科普學習」、「推動社區知識學習平台」等，將逐步建立專業數位化影音課程教材(含 AR/VR/MR 的呈現)，提供弱勢與原住民族群學生課後學習，提升學習興趣及吸引學生主動參與課後輔導課程。

**四、永續智慧校園及友善學習環境：**透過資訊科技提升學習興趣，打造有效的學習環境。本案行動策略包含「建置智慧化、友善化的線上校園導覽系統」、「建置智慧化、友善化的實體校園導覽系統」，除了建構穩定高效率資訊設施，提供資訊安全、智慧化的校園數據分析外，亦利用數位教材製作技術，進行校園環境輔助說明、教學實驗室環境，及教材應用及輔助使用，讓使用者在線上即可了解本校各項設施、教學內容及教育方針等，進而提升使用者友善、智慧化的學習環境。

#### 1-2-6 終身學習(深耕二期 05)

人口老化是世界趨勢而非台灣獨有現象，我國早已於 1993 年邁入高齡化社會，2018 年起正式成為高齡社會，據國發會人口估計，2025 年將進一步演變為超高齡社會，未來高齡所導致的社會問題將會越來越顯著，故我們必須提前準備因應，改變民眾對高齡者的刻板印象。由於台灣醫療發達且持續進步，加上退休後的高齡者只要老當益壯，身心狀態良好，有意願繼續為社會服務貢獻所長，係國家發展的量能；哪怕只是到機構做志工，生活依舊可以多彩多姿且有意義。然而科技發展日新月異，對不善使用科技產品的高齡者卻是一大威脅；因為目前科技應用都是以青年族群的使用體驗為設計出發，所以我們也必須幫助高齡者認識科技與其應用，好讓其老後生活可以更有品質，當然也期盼透過本校高齡學生，

協助廠商認識高齡者需求，並開發出適合高領者產品，嘉惠銀髮族群。

全台原住民與新住民人口數各將近 60 萬人，是台灣非常重要的人力資產。然而，相較於一般民眾，原住民與新住民在目前的台灣社會來說，是相對屬於經濟不利與弱勢族群；其成因多半來自於語言藩籬及對多元文化不理解、不尊重與不公平對待。目前原住民朋友大都是因生計問題，以投入職場為優先選項，而捨棄高等教育的受教機會；特別是居住在偏鄉或山區的原住民，這種情況更為顯著。至於新住民朋友，特別是因婚姻移民來台的外籍配偶，多半在母國未受過高等教育洗禮，就早早離鄉背井來台討生活。他們除了在台灣相夫教子外，有時還要扛下家庭經濟重擔，生活十分艱困。

本校極為重視銀髮族、原住民與新住民族群的生活與教育議題，為協助上述三個族群改善生活品質，本校已對這三族群的教育多有關注與涉入。針對銀髮者辦理長青學苑與樂齡大學；針對原民族群設置優渥獎學金及補助方案，鼓勵原民充實自己與豐富人生，並規劃到東部地區開設學分班；針對新住民族群，則是開設新住民專班，目前已於 110 年 3 月在台灣越裔總會陳鳳凰總會長，以及台灣越藝新移民協會簡志榮理事長共同見證下，辦理第一屆入學儀式。上述總總實績，再再證明本校有豐富經驗續推動多元教育，打造學習型社會。

依本校現有學術專業領域與多元教育推行經驗，加上國家政策方向，本校擬定以下六項策略，用於提供更實用、更貼近生活的課程，讓多元族群的終生學習更多元與更精彩：

**一、高齡科技應用增能，提升老後生活品質：**本校開設高齡科技應用增能課程，讓高齡者到校學習，並安排在校生協助教學，引導高齡者學習使用科技產品；在校生不僅能夠增加「社會參與」之關鍵能力，也能學習如何與長者共處與溝通，提升高齡者對資訊科技使用的意識，並學習如何與科技應用共存，改善生活品質。

**二、高齡人力資源開發與運用：**在少子化、高齡化現象下，為避免高齡人口淪為國家與社會負擔，開發高齡者潛能有其必要性。本校將規劃與設計場域和場合，讓退休後的高齡者擁有其舞台展現並貢獻所長於社會，進一步並能傳承知識與分享生活經驗給青年學子，讓高齡者不會因退出職場而感到失落，反而提升更多自我價值。

**三、原民數位資訊素養增能與精進運動人才培育：**支援「教育部偏鄉數位應用精進計畫」的數位機會中心（簡稱：DOC），為原民朋友開設課程，透過數位學習提升數位力。此外原民體育人才一直是國家競技運動發展的重要基石，本校擬為原民體育好手開設多元運動課程，並透過辦理競賽展現訓練成果。

**四、原民文化認識與交流：**在校辦理原民文化講座，安排原民學生與一般學生互動交流，促進關係發展。

**五、新住民生活服務支援與培力發展：**為新住民朋友提供法律諮詢、創業輔導，並開設生活技能增能班，幫助新住民在台生活與適應。



六、新住民母國文化認識與交流：在校辦理新住民母國文化講座，安排新住民學生與一般學生互動交流，促進關係發展。

本項計畫擬發展青銀共學模式，安排學生擔任高齡者課堂助教，幫助長者的同時，也能學習如何與長者溝通與互動，強化「人文關懷」與「社會參與」之關鍵能力；同時為促進高齡健康與永續經濟力，本校將為高齡族群開設課程，激發高齡潛能，安排接洽志工服務機構，活躍老化，改變老後不中用的刻板印象；最後透過校內文化講座與活動交流，讓學生認識族群差異，學習尊重他人，強化人際溝通力。

### 1-2-7 確保有教無類、公平以及高品質的教育

#### 一、學習輔導方面

##### (一) 強化經濟及文化不利學生學習輔導

學習促進及輔導強化學習相關輔導措施包括課業輔導、讀書會、職涯培力、證照輔導等學習方案，並藉由學習獎助、進步獎勵、成績優異獎勵、考照獎勵、校外實習津貼、及圓夢學習計畫補助等，激勵經濟及文化不利學生學習動機、提升其學習意願，培育經濟及文化不利學生就業的能力，幫助經濟及文化不利學生獲得向上社會流動的機會，勇敢、自信地開創自我的未來。

##### (二) 強化特殊教育學生學習輔導

課業輔導方面，針對課程學習上有困難之特教生，由學生自行申請或師長提出建議，輔導員進行資格審查與課輔需求之評估，針對學生障礙與個人狀況進行學生個別化支持計畫之訂定與調整，確保有需協助之學生，協助其申請並媒合合適之學生助理人員提供課程協助。

#### 二、生活照顧方面

##### (一) 協助經濟及文化不利學生就學

本校【馨光專案】設立各類助學，措施包括教育部弱勢學生助學計畫、就學貸款、就學優待減免、學生急難救助、生活助學金、失業勞工子女補助、學雜費暨住宿費分期付款、工讀助學金、學生緊急事件慰問金、認養困境學生馨光助學金、學產基金急難慰問金、學產基金低收入戶生助學金等。協助經濟弱勢學生就學，不致因經濟因素失學。

## (二)原住民學生生活輔導機制

召開部落會議，邀請全校原住民族學生與學務長進行座談。辦理原住民族新生座談會，讓新生了解校內資源及輔導措施。提供校內工讀機會，亦提供學生職場學習機會。辦理專題講座、電影欣賞、工作坊、讀書會，累積活動時數達標者可獲得獎勵及學業成績進步獎，鼓勵學生精進學業，期望每學期皆有進步。並辦理原住民主題影展，提供個人傳記電影、國外原住民族介紹等。

### 1-2-8 友善健康安全校園

#### 一、舉辦各項學生事務輔導活動

透過規劃特色活動，提供學生良好課外活動學習場域，例如慶典活動、各項競賽、及其他特色活動等；師生身心健康方面，為打造安全學習環境、建置安全校園，本校辦理多元化健康促進與衛生保健活動，包括教職生健康檢查、健康專題講座、餐飲衛生講座、代謝症候群防治、愛滋病防治、菸害防制及捐血活動等，未來將持續推行各項健康管理計畫，養成全校師生健康飲食、規律運動等各項活動，以強化師生健康自主管理，打造安全學習環境，建置安全校園。

#### 二、重視校園安全

建立校園災害管理機制，全面設置緊急求救鈴、校監視錄影機、24 小時校安專線及建構校安 e 化平台，以保障教職員生之安全。為加強安全教育，提高自我防護警覺，本校舉辦校園安全、交通安全、消防安全、反毒教育及法治教育等宣導活動，並由校安中心推展校安相關工作，編組教官、校安人員及保全於日、夜間在校園內巡查，消弭校園安全死角，並提供夜歸同學安全護送搭車服務。

### 1-2-9 實現性別平等【聯合國永續發展目標 SDG5 性別平權】

積極推動並加強宣導各項性別平等教育政策，增進學生性侵害或性騷擾之防治知能，辦理性別平等教育宣導，提倡校內教職員工及學生尊重多元性別之概念；環境方面，廣續設置與維護性別友善環境設備，建設性平校園。

### 1-2-10 提升宿舍品質

本校提供學生優質舒適的居住環境，學生宿舍具有安全完善的硬體設施與優質的管理。學校也規劃健身中心、寬廣的學生餐廳與美食街與中庭另闢綠地等，提供學生舒適的居住環境有利學習。本校亦有多元化的休閒活動讓住宿生活更加

豐富，定期邀請國內知名表演團體、校內知名社團及舉辦各項藝文活動與電影欣賞等，並定期辦理各項成長活動，增進宿舍精神生活品質。

### **1-2-11 營造綠色校園【聯合國永續發展目標 SDG6 淨水及衛生、SDG7 可負擔的潔淨能源】**

除了平時的維護外，針對機電設備應依使用年限開始進行汰換工作，包含電梯、管線、冷氣空調、機房設備、校區 LED 路燈及室內 LED 燈照明、各大樓外牆整修等。且為了提升空間有效利用，將依學生人數及開課數量，調節使用教室空間等。節能方面，除了落實綠色設備採購外，將加速汰換老舊空調設備，同時為了減少頂樓及鐵皮屋頂吸熱，造成不必要之耗能，將陸續執行太陽能系統之建置，以減少電費支出。

為提供安全衛生的校園環境，學校已建置水及衛生管理系統，其中水系統符合環保署飲用水管理條例及水污染防治法規定：(1)校內飲水機台皆定期維護保養及進行水質檢測，以提供校內教職員工生有安全的飲用水可飲用；(2)校內所產出的污水經污水處理系統處理後始可排放，避免造成二次污染，以維護周圍環境衛生；另本校之衛生管理系統符合學校衛生法及職安法等相關規定，進行餐廳食材與設備檢查、人員定期健康檢查、作業環境檢測、校園環境清潔及辦理相關衛生講座等，以提供給全校教職員工生優質的校園環境。

### **1-2-12 學校推動資安強化規劃(深耕二期-專 2)**

#### **一、學校面臨資安問題及風險**

在 2021 年 9 月國家安全會議-國家資通安全辦公室發布了國家資通安全戰略報告「資安即國安 2.0」，以打造『堅韌、安全、可信賴之智慧國家為願景』，持續擴大並強化落實資安防護作為，完善資安防護體系，及提升資安應變能力，同時指出我國資安專職人力不足，現今政府與產業各界均面臨資安人才不足的窘境，亟需增加資安高師資與提高資安在學人才培育，綜上，首先為了確保學校資訊資產及個人資料安全，預計於學校推動資安強化計畫擴展資通安全管理系統中，除資訊單位外亦盤點全校各項資訊系統，並涵蓋網通及物聯設備，依其系統性質進行風險評估，針對涉及核心系統連接或具個人資料之系統落實相對應防護作為，透過導入全校 ISO27001 之相關安全控制措施，定期進行核心系統災難復原演練與資安教育訓練，以提前因應遭受資安事件衝擊影響，強化校園資安韌性，最終建立持續性與永續性的教學研究環境。

#### **二、資安強化具體作法及預期效益**

本校在資安治理方面自民國 98 年 11 月即已於導入資訊管理系統(ISMS)，制定出各階符合 ISO27001 資訊標準程序文件，該規範適用於本校圖書資訊處辦公區及資訊機房管制區，另自民國 106 開始起本校亦導入個人資料管理系統(PIMS)，相關程序規範亦公告於本校首頁資通安全暨個人資料保護專區(如附表 1-4)，且

在 111 年 2 月已完成 ISMS 及 PIMS 之更換發證，惟近期臺灣各式資安攻擊事件頻繁，威脅樣態亦與時俱進，資安弱點可能經由各單位安全防護較脆弱之系統進行滲透行為，是現有適用範圍或有所不及之處。

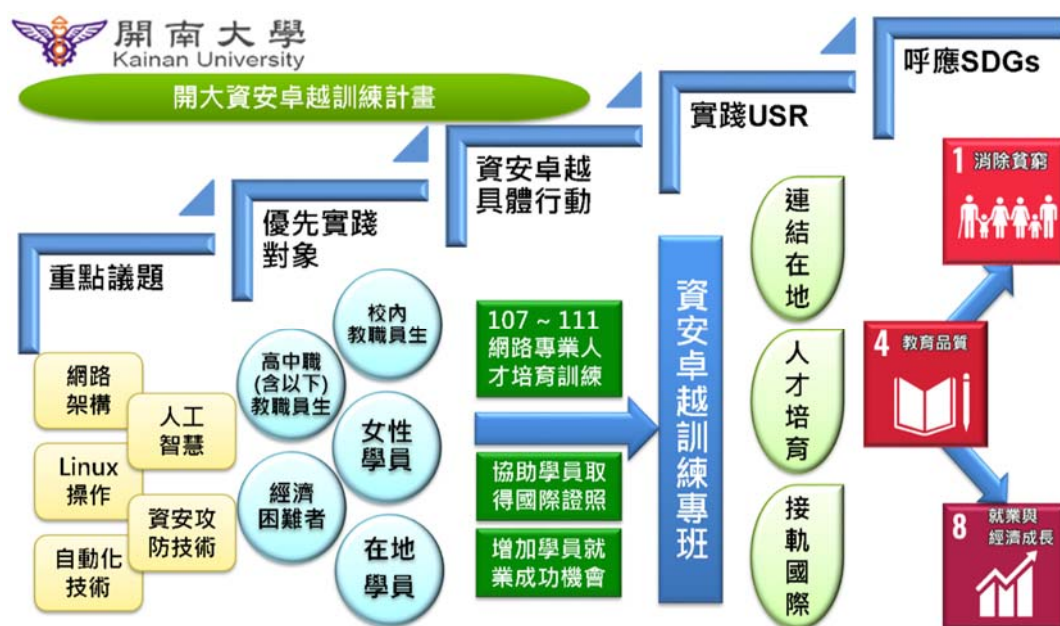
為強化校園資安韌性，降低學校遭受資安攻擊所造成的衝擊，本計畫依循教育部資科司之建議，規劃推動「管理面」、「技術面」、「認知與訓練面」並就各面向簡述如下：

(一)管理面-依資通安全管理法，調整本校資通安全推動組織，推動各面項應辦事項，並規劃持續導入資訊安全管理系統(ISMS)至全校各單位之資訊系統。

- ◆ 設置資安長與各面項資安專責人力。
- ◆ 為及早因應全校萬物聯網設備及廠商供應鏈威脅，將物聯網設備新增至盤點範圍，採取適當之防護控制措施。
- ◆ 為銜接行政院國家資通安全會報技術服務中心-資通安全弱點通報系統 (Vulnerability Analysis and Notice System,VANS)預先準備，將完善現有資產表單清冊所彙整內容，增加網路資訊、軟體資訊以結合資訊資產管理與弱點管理，掌握校內風險情報。

(二)技術面-持續強化校內各項資通安全防護機制，確保校內資訊資產有安裝端點最新版本防護軟體，並規劃將協助全校各單位系統實施集中化、例行弱點檢測、漏洞修復、自動化資產盤點之作業。

- ◆ 各單位系統汰換、整併、升級、移轉至圖書資訊中心所控管之資訊機房。
- ◆ 導入開源弱點掃描平台，實施定期弱點檢測並建置可視覺化分析圖表。
- ◆ 導入自動化技術在伺服器系統安全層面建立集中化控管機制。
- ◆ 導入 VANS 資產管理平台，並輔以自動化技術開發本校自有資訊資產軟體資訊收集模組。



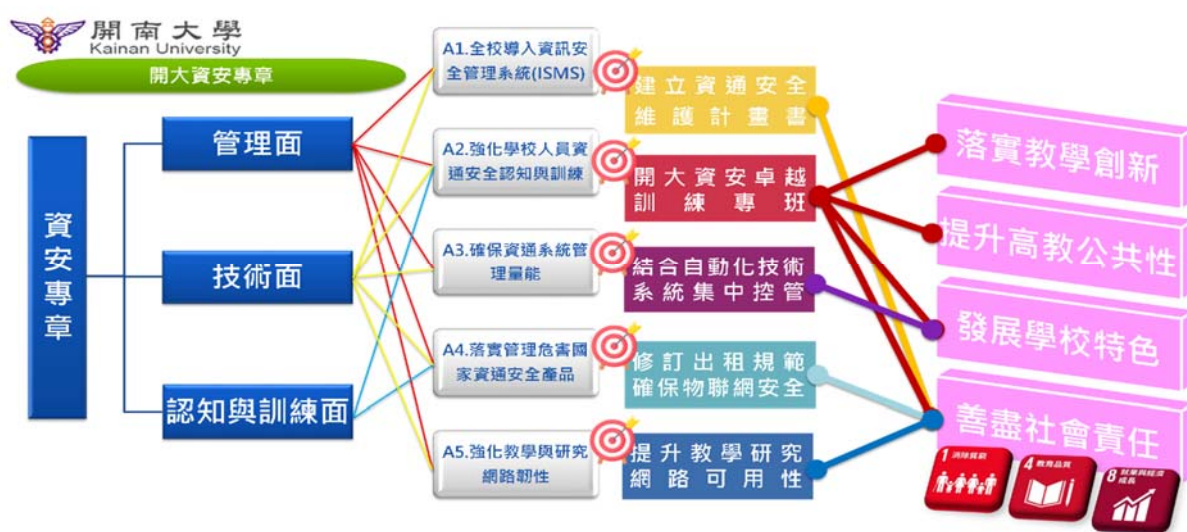


### 三、認知與訓練面

由本校圖書資訊處廣續第一期高等教育深耕計畫之分項計畫F之執行經驗，精進升級為開大資安卓越訓練計畫：

- ◆ 落實針對資安專責人員之資安培育，維持其資安專業證照之有效性，規劃專責人員個別參加資安訓練或結合學校包班的形式與外部專業訓練機構合作，同時邀請學生一併參與，以推廣我國認可之資安證照，加強我國資安人才之培育。
- ◆ 每年開設至少兩期教職員 3 至 12 小時之資通訊設備品牌識別、社交工程暨資安教育訓練課程。
- ◆ 每年開設至少兩期資通安全訓練課程，分通識級與專業級課程，使教職員生可依自身能力選擇參加類型，期望訓練完畢後能參與資安系列競賽、或銜接國家高階人才培育計畫。
- ◆ 本專班以至誠無償的理念推動，邀請北部地區高中職以下教職員生、經濟不佳之特定人員得以作為在地學員共同參與本校開大資安卓越訓練專班，由經培訓在校生為專班助理，實踐高教公共性與善盡社會責任，以促進地方留才、增加在地學員技能，使本校與在地結合同一永續發展。
- ◆ 規劃於校內推動建立 8 學分之資安微學程，開發本校各院多個專業領域規劃為跨領域主軸課程，如「觀光餐旅」、「智慧物流」、「健康休閒」、「財務金融」、「資訊法律」整合為『觀光資訊系統安全管理』、『資訊與生活法律』、『智慧倉儲系統安全管理』、『金融資訊安全管理』等核心課程與進階課程，以培育多領域資安人才與增進學生資安知能。

### 四、計畫架構圖



**五、執行策略與方法：**全校導入資訊安全管理系統 (ISMS)、強化學校人員資通安全認知與訓練、確保資通系統管理量能及落實管理危害國家資通安全產品等四大構面，並提出推動作法。

為落實國家資安政策發展，本校聚焦於「全校導入資訊安全管理系統(ISMS)」、「強化學校人員資通安全認知與訓練」、「確保資通系統管理量能」、「落實管理危害國家資通安全產品」、「強化教學與研究網路韌性」之五大構面，結合本校中長程『形塑品牌校務永續化』強化校園資安韌性，建立持續性與永續性的教學研究環境。

### **1-3 建置公共關係組協助學校形象塑造、危機事件新聞處理、校級出版品製作**

本校向來重視與利害關係人間的溝通，除學校首頁公告外，並運用社群網站、通訊軟體等時下通用的溝通管道，即時公告學校最新資訊，瞭解利害關係人之意見，讓互動關係人能參與校務治理。對內凝聚教職員生愛校共識、強化校友聯繫，創造友善溫馨之祥和校園。各項行動方案茲說明如下：

#### **1-3-1 凝聚愛校情感**

##### **一、構築開大員師生攜手在地鄰里共創愛校情誼**

對內凝聚教職員生愛校共識，創造友善溫馨之祥和校園；舉辦教職員生聯誼活動，團結愛校情感；透過生命教育課程與活動厚實學生人文關懷；對外強化校友聯繫，定期聯繫開南畢業校友，凝聚愛校力量，提昇募款效益；公益服務課程澤及在地公益團體，強化在地連結；持續辦理與進修推廣教育，分享教學資源；開放校園供在地居民進修、閱讀與休閒遊憩，維繫校園與在地鄰里互動，共創愛校情誼。

##### **二、強化品德教育與生命教育**

辦理校內多元活動，重視學生各類品德情操的提升，如樂齡課程扶助老幼及以獎助學金幫忙經濟及文化不利學生。培養學生關懷環境、重視法治精神，活動形式設計採更多元活潑，寓教於樂，結合時事，進行機會教育，以培養本校學生品德及情操的發展。

#### **1-3-2 強化校友聯繫**

本校辦理應屆畢業生離校問卷調查、畢業生整體學習滿意度調查、雇主滿意度調查等，並固定邀請校友擔任院系所課程委員會委員，提供職場現況作為系所課程規劃之參考；每年校慶期間辦理傑出校友遴選活動，以及校友回娘家活動，表揚在社會上有傑出表現之校友，辦理各系所畢業校友職涯經驗分享講座，讓學長姐能藉由自身經歷鼓勵學弟妹奮發向上，增進在校生與畢業校友交流機會，也搭起畢業校友與學校間之溝通橋樑。

#### 1-4 推動優退、研究產學獎勵、在職進修機制，全面提昇教學研究、服務與行政品質

為確保本校學生享有專業的教學品質，本校訂有教師遴聘及教師教學評鑑等相關機制，亦設有教學優良教師之獎勵制度，並持續強化邀請產官學界優秀師資至本校任教。另為提升本校教師教學與學術之專業增能，本校積極推動並鼓勵教師組成教學成長學群、舉辦教學成果發表會，並提供教師升等多重管道，推動多元升等制度等。各項行動方案茲說明如下：

##### 1-4-1 促進多元升等

本校訂有「開南大學教師聘任及升等審查辦法」，辦理新聘教師及教師升等資格審查。升等類型以學術研究型及教學實務型為大宗，學術研究型係以學術著作、期刊論文；教學實務型係以教學實踐與學生學習成效為研究內涵之成果。

為持續推動教師多元升等制度，特籌組「開南大學教師多元升等制度推動小組」，期望加強校內宣導並凝聚共識，並舉辦相關研討會議，以具體事蹟呈現本校對教育部重點政策之支持。本校多元升等制度推動小組之組織架構如下圖所示。

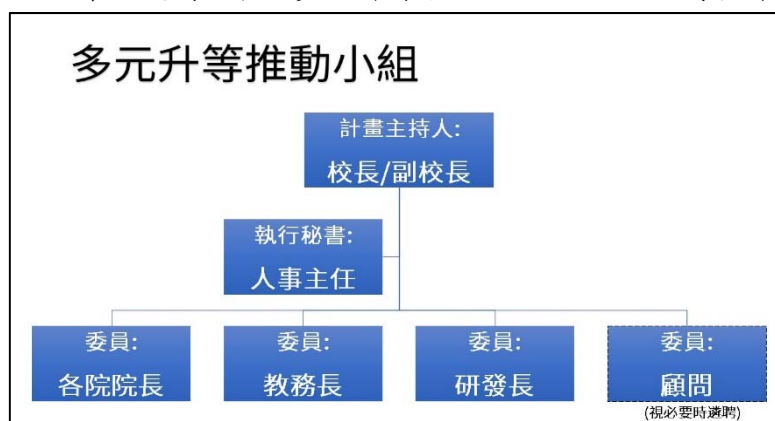


圖 3、開南大學多元升等推動小組

##### 1-4-2 鼓勵研習進修

教師方面，本校每學年編列教育訓練預算，提供教職員可加校外專業訓練課程，相關課程及活動費用由本校人事室之教職員研究訓練經費支應。

職員方面，本校設有「開南大學教職員暨其子女教育補助實施辦法」。近期資訊安全防護、性別平等及智慧財產權等訓練課程，亦為學校同仁應具備之基本職能，期望透過教育訓練提昇所屬職員之專業職能，並發掘更多正能量，以正面態度來面對日常之行政工作，提昇整體行政績效。

##### 1-4-3 優化師資質量

本校每學期定期由相關單位召開會議盤點師資質量，以確保學生受教品質與教師權益；現有師資配置已符合教學需求，本校教師延聘優先考量適才適所且具

有博士學位者，以提升教學及研究品質。為維護本校教學品質，每學年度日間部生師比維持於 23 以下，全校日夜間總生師比維持於 27 以下，符合教育部法規所規定之範圍內，讓學生能得到最佳的教學輔導與生活照顧。

#### 1-4-4 深化教職員職涯發展

本校除配合教育部中央屬級教員薪資調整之政策以外，也針對考核優良之同仁予以適當之獎勵，積極依相關辦法落實職員升遷、晉級與晉薪機制，以激勵同仁士氣活化升遷管道。

本校每學年編列教育訓練預算，提供教職員參加校外專業訓練課程，相關課程及活動費用由本校人事室之教職員研究訓練經費支應。

未來本校將規劃配合勞動部就業每三年補助勞工 7 萬元進修訓練專案，擬向勞動部申請 80% 訓練課程補助，本校擬加碼補助 15%，以鼓勵同仁於職場領域專業進修。

#### 目標二、持續精進教學優化招生

目標二在以「多元智慧理論」為教育主體概念，設置符應國家社會重點產業人才需求之五類跨院智慧創新學習中心：「智慧物聯網學習中心」、「人工智慧學習中心」、「通識智慧學習中心」、「觀光智慧學習中心」及「語言智慧學習中心」，做為整合跨領域創新課程模組/學分學程之授課師資暨專業交流成長、課程發展及學生學習輔導支持系統之平台，以提升學生資訊科技能力、語言能力、跨領域能力及自主學習能力；並研擬以微學分課程、模組課程、學分學程、通識課程共同推動 STEAM 教學，持續推動教師創新教學、改善教學品質及強化教學支持系統，並建構特色教學例如「臺灣飲食文化」、「影視夢工廠」計畫等。又為落實教學創新及提升教學品質，經由教師教學成長社群進行社群成員間之交流活動，鼓勵教師專業發展及提升研究職能，並增強教學創新及跨領域整合教學能量，以增進教學品質。同時，持續改善及建置教學品保及學生學習成效系統，藉由系統核心能力分析比對之雷達圖，引導學生探索職涯方向及了解個人核心能力之達成狀況，以調整補強修課與學習方向，並輔以落實專業實習及證照輔導，提升學生就業能力以確保學生學習成效，提升競爭力；經由展現紮實的教學成效，形塑口碑行銷，以提升海內外招生實力。

#### 2-1 延攬優質師資，落實獎優輔劣行政機制

為確保本校學生享有專業的教學品質，本校訂有各項教師從事研究之獎勵制度。另為因應當前職場知識與技術迅速變遷的時代，為提升本校教師教學與學術之專業增能，本校積極推動並鼓勵教師組成研究成長學群，強化研究以提升教學品質，以培育跨領域多元專業人才。各項行動方案茲說明如下：

##### 2-1-1 精進教師研究發展

為提升學校教師之教學與研究職能，設立相關獎勵及補助機制包含優良教材製作獎勵辦法、獎勵教師獲校外研究計畫與發表學術著作、補助教師參加國內外學術研討會發表論文、執行專題研究計畫及輔導學生參與學術研究。

## 2-1-2 協助教師教學發展

### 一、獎勵教學優良教師

本校訂有「開南大學教學優良教師評選辦法」，每學年由專任教師中選出至多 6 名教學優良教師，頒發獎牌及獎金。教學優良當選教師亦安排於「教學優良教師經驗分享座談會」中進行經驗分享。

### 二、補助數位課程及教學創新

本校訂有「開南大學數位課程教材審查及經費補助辦法」，鼓勵教師發展數位課程教材；並訂有「開南大學創新教學課程審查及經費補助辦法」，鼓勵教師發展創新教學，提升教學品質，增進學生學習成效。

### 三、【劍橋 EMI 課程】獎勵及補助

本校自 2022 年 2 月起推動【劍橋 EMI 課程】以增強本校教師全英語授課能力，2 月及 4 月共計 51 位專任教師，1 位兼任教師報名參加。1111 學期已開設 7 門 EMI 課程。共 44 名教師通過，通過率 86.27%。

### 四、教師英語授課獎勵補助

配合本校國際化定位目標，提升學生英語能力，訂定「開南大學教師英語授課獎勵辦法」鼓勵本校非以英語為母語之本國籍教師開設全英授課課程，經審核通過之英語授課課程另依「開南大學教師授課時數暨鐘點費核計辦法」予以獎助。

### 五、落實教師教學社群制度

本校教師教學社群區分為專業課程學群與教學成長社群兩類，前者由各學院依教師專長及課程分類組成，辦理活動討論或研擬課程、課綱、教材等相關事項。後者由教師自組成立，辦理研討或教學觀摩等活動，教師相互學習成長，以增進教學品質。

### 六、逐步建構完善數位學習網絡並以學習成效檢核數位學習的推動成效

維護及更新數位學習系統及雲端分享平台，並鼓勵教師製作數位課程/教材，以豐富線上數位化教學課程/教材。

## 2-2 鼓勵跨域學習與創業輔導機制

為因應當前職場知識與技術迅速變遷的時代，本校積極推動培育跨領域多元專業人才；並設置多項創業實務課程，鼓勵學生創業，激發學生創業意念。各項行動方案茲說明如下：

### 2-2-1 培育跨領域多元專業人才

#### 一、規劃雙主修、輔系、學分學程為本校跨領域學習管道

因應產業結構快速轉變，分析本校學生整體學習情況及未來就業需求，適合具備廣度及多元能力之培育，因此積極推動學生進行跨領域學習。為使學生能更具結構性及方向性發展多元專長，訂定「開南大學跨領域學習實施辦法」，規劃學分學程、輔系及雙主修為本校跨領域學習管道。

#### 二、設置跨領域學分學程

建構「跨領域學分學程及特色教學課程」之主軸。為配合近年政府科技產業政策，結合桃園直轄市及航空城之規畫發展，以發展學用合一校院系特色之學習體系。此學習體系主要結合開南大學在地化教學，發展可連結地方產業有關之跨領域課程內容，並規劃建置特色教學設備，強化學生跨領域及專業實務能力，增進學生未來就業競爭力，以達學用合一目的。

### 2-2-2 激發學生創業意念

本校第一期高教深耕計畫E子計畫一「提升校園創業機制，精進師生創業技能」，於107年3月成立「三創基地」，作為輔導創新創業之孵化加速平台，提供校內師生創新創業空間，加強創新創業精神傳遞與實作精神。藉計畫的基礎與經驗，本期計畫延伸為以校園為基礎進行跨領域人才培育及創業，加入更多資訊與健康方面的教學、研究、服務、及國際創業的目標與內容，強化精進校內實作學習，以原地創業為起點，先推動國內之產官學合作，實踐大學社會責任及社會創業，以提昇高教公共性；接著利用產官學合作與社區服務的經驗，開發創業模組，研發產品或服務，將本校發展為創業園地。

### 2-3 教學創新精進提升招生質量

本校將以「多元智慧理論」為教育主體概念，設置符應國家社會重點產業人才需求之五類跨院智慧創新學習中心：「智慧物聯網學習中心」、「人工智慧學習中心」、「智慧物流研發暨無人機訓練中心」、「觀光智慧學習中心」及「語言智慧學習中心」，做為整合跨領域創新課程模組/學分學程之授課師資暨專業交流成長、課程發展及學生學習輔導支持系統之平台，以提升學生資訊科技能力、語言能力、跨領域能力及自主學習能力；並研擬以微學分課程、模組課程、學分學程來推動STEAM教學。在推動策略上，將延續及精進部分高教深耕第一期，持續推動教師創新教學、改善教學品質及強化教學支持系統。經由教學品質的提升，滿足學生知識與技能的需求，從而培育出優秀職場人才，進而形塑本校教學優良之口碑，以增進招生知名度。各項行動方案茲說明如下：

#### 2-3-1 永續精進教學：教學品保、補救教學、業師協同；UCAN核心素養、推動數位學習...

## 一、建立及推動學習成效衡量

為確保本校教學品質，持續建置與改善教學品保與學生學習成效系統，追蹤管控學生學習成效(含核心能力及基本素養)與學生學習歷程，並於各學期修課及課外活動中養成就業所需能力。提供學生使用教務及品保系統，以協助學生教務選課及有效地追蹤管理學習成效。

## 二、學業預警與學習輔導機制

設置教學助理(TA)，包括隨堂 TA、課後輔導 TA 及全英授課 TA，配合學業預警機制及各教學單位學習成效及輔導會議，協助教師教學與輔導。

## 三、業界專家協同教學

為縮短學用落差，並強化學生在校學習歷程與職場體驗之連結，增進學生未來就業競爭力，本校訂有「開南大學遴聘業界專家協同教學作業要點」，依教育部規範引進業界專家參與實務教學。

## 四、推動數位學習

為鼓勵教師發展數位學習課程及教材，提供學生多元化學習管道，本校訂有「開南大學數位課程教材審查及經費補助辦法」，補助教師發展遠距數位課程、開放式課程及其他輔助性數位教材。另針對教育部規範之遠距課程實施，訂有「開南大學遠距教學實施辦法」，以確保課程品質。

## 五、推動雙語教育

為配合政府推行雙語教育政策，提升校內學生英語學習力與老師教學力，本校訂有「開南大學全英語授課補助」、「開南大學全英語授課輔導要點」、「開南大學英語教學助理培訓暨實施要點」，補助老師實施全英語授課機制、全英語授課教學支持及相關全英語教學能力培養，以確保全英語教學成效。

### 2-3-2 鼓勵教學創新

#### 一、推動創新教學方式(如 PBL)，提升學生自主學習的能力

推動創新教學方式，如：問題導向式學習(PBL)課程，藉以建立學生獨立思考，以及問題分析解決能力。逐步擴大 PBL 課程數量與累積教學經驗，並推廣其他創新教學模式，如翻轉教學、其他 PBL 課程(如專案式導向學習等)，辦理教學模式工作坊、教學成長活動與交流等，打造多元活潑的學習環境。

#### 二、設置跨領域學分學程

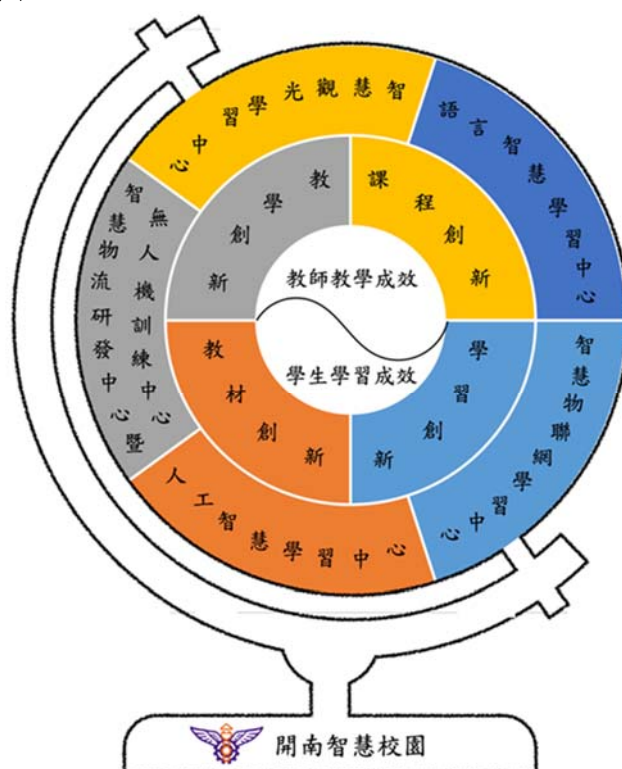
建構「跨領域學分學程及特色教學課程」之主軸。為配合近年政府科技產業政策，結合桃園直轄市及航空城之規畫發展，以發展學用合一校院系特色之學習體系。此學習體系主要結合開南大學在地化教學，發展可連結地方產業有關之跨

領域課程內容，並規劃建置特色教學設備，強化學生跨領域及專業實務能力，增進學生未來就業競爭力，以達學用合一目的。

### 2-3-3 跨域創新學習(深耕二期 01)

本計畫以教育部高教深耕計畫所列關鍵績效指標，培養學生具「資訊科技與人文關懷、跨領域、自主學習」等三項關鍵能力為主要之具體目標。「開南智慧學園」係以美國哈佛大學豪爾·迦納教授之「多元智慧理論」為主體概念，規劃成立「跨院智慧創新學習中心」，來協助推動教學創新精進各項工作，並分年分階段達成各項工作及 KPI 指標值。

開南智慧學園架構圖係以地球儀概念呈現，展現本校致力推動以國際化為主軸的校園，外圍部分為五類跨院智慧創新學習中心，內圈部分以提升教師教學與學生學習成效為整體目標，並以培養學生關鍵能力，達成教育部共同績效指標為衡量方式，中間環狀為延續第一期計畫概念，並聚焦於教師之教學、課程、教材與學生學習創新，並做為支持及支援各類跨院智慧創新學習中心之教學支持系統，具體推動方式包括：



1. 完善教師教學社群制度，以增強及推動教師跨域教學能力
2. 發展創新教學模式，持續推動PBL等創新教學方式，建立創新教學特色
3. 持續推動及整合跨領域學分學程，以符合STEAM各項領域之社會人才需求
4. 推動微學分課程，開設具體驗、實做等課程，培養學生專業技能
5. 協助教師發展教材、開發評量工具及鼓勵教師發表教學實踐著作
6. 提供教師數位教學專業技術資源，優化數位學習內容
7. 提升學生自主學習能力與成效，建構以學生為本位之學習導向方式
8. 國家考試及專業證照輔導，給予學生自主學習之輔助
9. 全國與國際專業競賽補助，鼓勵學生挑戰自我
10. 精進及擴充本校教學品保及學生學習成效系統功能，落實掌握學生學習與教師教學成效。

#### 提升學生程式語言課程學習成效



為精進校內學生基礎程式語言能力之學習成效，將逐步引導學生在大學四年內，修讀至少一門程式語言相關課程，建立邏輯思維的基本觀念，因此將逐年提高學生修習程式語言比率。此外，為消弭學生對於程式語言學習的恐懼感，進而有效提升對於程式語言學習的興趣與成果，本項目執行目標將藉由多元化的教學輔具與程式語言學習搭配，檢視學生在學習過程中的反應，並將結果回饋給授課的教師，以便教師客觀審視學生學習成效，作為滾動式調整程式學習教學單元、教學輔具等教學設計的參考依據。

#### **2-3-4 充實教學設備**

##### **強化專業教室使用效能**

強化院系專業教室及實驗室之設備，提供師生教學、練習及輔導考照的教學空間，以提升學生實務實作能力，滿足教學品質需求。

#### **2-3-5 提升海內外招生實力**

##### **行銷辦學優質形象強化招生**

經由媒體行銷宣傳學校特色，展現師生表現與教學研究成果，增加本校影響力；另與聯盟學校合作結盟，促進學校間教育發展和經驗交流互惠的方式，讓聯盟學生學習到彼此學校的教學情境與特色，建立合作夥伴關係；舉辦招生策略活動，例如：入班宣導、大學博覽會、升學博覽會、招生說明會、協同教學、媒體宣傳...等)以期對高中職學生發揮整合性吸引與說服成效進而選擇就讀本校。準此針對高中職師長、學生家長及學生為主進行整合性行銷傳播與招生宣傳，形塑高吸引力與說服力之招生宣導印象效應，以期增進本校面對少子女化趨勢之招生競爭力。

#### **目標三、素養導向人才發展**

提升學生基本素養方面，期望結合學習與生活共同強化職能輔導，從強化心理健康素質，提升共通職能能力、培養素養導向學習能力、提升性別平等意識三大主題，培育學生面對職場的挑戰、滿足產業界對「創新能力」、「敬業與負責」及「合作能力」求才之需求。準此，本校將從自身大學品牌形象提升、校內課程內容多元豐富化，搭配美學體驗實作與實踐，漸進提升本校教職員工生的美學智商，讓美感自然存在校園日常生活中，並將美學教育之體現與成果，帶進在地商家、企業乃至國際交流場合，推廣美學教育；另為厚實學生之職場軟實力，本校重是各項非正式課程之學習，鼓勵學生從事社團活動、參與社會服務，用心關懷社會與周遭鄰里；關懷學生方面，持續推動心輔、生輔與學輔工作、強化職涯輔導，提升學生就業競爭力，也推動各項生涯就業輔導相關講座活動；又為促進學生之心理適應能力，規劃相關心理衛生推廣服務，透過心理衛生活動的推廣、志工活動、團體輔導與個別諮商/諮詢三級專業多元的輔導工作，協助學生理解自

己，培養個人的挫折忍受度及同理關懷的心，並提升校園對於性別議題的關懷及敏感度，建立性別平等之教育環境，消除性別歧視，促進性別地位之實質平等。

### 3-1 生活美學推廣與美學事業發展

本校為推廣文化藝術之美，設定目標逐步提升美學智商，累積美學經驗，開創個人新優勢。為此本校擬定五項策略方案，聚焦在「品牌形象」、「個人形象」、



「藝文薰陶」、「永續生活」和「人文風情」五大美學領域，從「大學品牌形象 up」、「校內課程豐富化」、「美學體驗與實踐」和「發展美學事業」四大面向執行。期許師生在校園學習與工作環境中，能就近累積美學經驗建構美學智商，同時也增強幸福感。各項行動方案茲說明如下：

#### 3-1-1 生活美學推廣與美學事業發展(深耕二期 04)

加速推動 STEM 教育可確保國家競爭力，然過度發展恐讓國家未來主人翁失去想像力和人文關懷，反而不利國家永續發展。故 108 課綱大變革，強調素養導向補足 STEM 缺陷，藝術涵養與美感素養為三面九項素養之一。美學攸關個體的五感六覺，不單指外型與外觀，而是涵蓋感受一個物件、或是透過感官體驗所得的愉悅心情。全球最大奢侈品集團 LVMH 北美地區董事會前主席且擁有 25 年「參與美學產業投資與營運」經驗的寶琳·布朗 (Pauline Brown) 認為唯有駕馭感官的力量，才能讓美學成為個人優勢和企業策略並創造附加價值。這個價值可以是健康、是財富、甚至是品牌力。

本校校長為讓教職員工生及未來加入開南大家庭的每個人均能夠真實感受到美學的價值與力量，110 年到職後，便在校園打造一座小型英式花園，為校園增添色彩；同時盼透過環境色彩刺激視覺感官，也希望教職員工生及社區民眾能到花園走走，藉由感官的體驗，釋放平日學習、工作與生活的壓力；爾後又於 22 週年校慶辦理花藝美學展演。本校一貫的學以致用教育理念在這次活動中展現無遺，深受花藝愛好者的認可。本校形象學程老師全力支援這場展演，以及學生敬業表



現，不僅讓觀者看見花卉的美，也讓校慶活動增添話題性，最重要的是為本校的中長程校務發展—「生活美學推廣與生活美學事業發展」奠定良好的基礎。

本校期許教職員工生在校園學習與工作環境中，能就近累積美學經驗建構美學智商，同時也增強幸福感。本校從自身學校品牌形象的先行提升、校內課程內容的多元豐富化，搭配美學體驗實作與實踐，漸進提升教職員工生的美學智商；讓美感或美學事物不再是少數人的特權，也不是稀有事件，而是自然地存在日常生活之中。此外，本計畫亦落實大學社會責任，從在地需求出發，秉持人文關懷與促進在地發展之信念，在永續發展上發揮高教影響力，將美學教育成果與體現帶進在地商家、企業乃至國際交流場合，藉以推廣文化藝術之美。

根據設定推動目標，逐步提升美學智商，累積美學經驗，開創個人新優勢，讓未來生活與職涯都能展開附加價值。本校擬定五項策略方案，聚焦在「品牌形象」、「個人形象」、「藝文薰陶」、「永續生活」和「人文風情」五大美學領域，從「大學品牌形象 up」、「校內課程豐富化」、「美學體驗與實踐」和「發展美學事業」四大面向執行。以下為五項策略方案與簡述說明：

**一、培訓美學種子師資，發展生活美學事業：**透過優化與美化教學環境、培訓美學種子師資、建構美學相關專業認證課程與教材，推動美學教育的同時，一併為日後 KNU 生活美學事業建造基底。

**二、形塑大學品牌形象，優化招生競爭力：**招募與培訓 PR 大使、逐步提升品牌形象，藉以精進優化本校招生競爭力的同時，教職員工生也能習得相關公共關係與數位行銷職能，優化個人競爭力。

**三、校內課程融入美學，提升美學智商：**邀請業師前來授課之外，也會設定主題，安排老師與同學共同實作，讓同學有更多的「做中學·學中做」的參與感和成就感。

**四、推行以美學為題的策展活動，行銷美麗人事物：**實地探索人文風景美學，讓學生學習如何利用策展活動將美麗人事物宣傳出去。

**五、高教資源共享，推行美學體驗與實踐：**以實踐大學社會責任與高教資源共享精神為本，讓在地民眾有更多機會能夠共同參與，認識美學的力量，藉由美學智商的提升，為日常生活美學及永續發展埋下種子。

### **3-2 服務學習與公益服務凝聚在地歸屬文化**

#### **3-2-1 公益服務用心關懷社會**

##### **一、強化公益服務及志工學習工作，培養公民意識與責任**

為鼓勵學生多參與校外服務學習，本校除訂定服務學習、公益服務為必修學分，另鼓勵師生參與社區服務或協助中小學活動辦理、開設服務學習講座，提升學生之公民意識。期望學生藉由服務學習獲得反思成長，展現本校社會責任。

##### **二、強化品德教育與生命教育**

辦理校內各類活動，重視學生各類品德情操的提升，如扶助老幼及經濟及文化不利學生、關懷環境、重視法治精神等，活動形式更多元活潑，寓教於樂，並結合時事，進行機會教育，以培養本校學生品德及情操的發展。

### **3-2-2 強化職能輔導，提升共通職能能力(深耕二期 03)**

108 課綱重視素養導向的人才培育，希望成就每一個不一樣的孩子，透過多元探索、動手實作、自主學習，讓擁有不同特質的孩子都能發展興趣與潛能。本計畫配合素養導向人才中長程校務發展目標，擬透過學習與生活的結合，共同強化職能輔導，優化學生心理素質輔導工作、增進學生職涯就業輔導工作，以及永續提升身心障礙學生就業與自立生活輔導工作，達到提昇學生共通職能能力之願景目標。同時提供多元學習平台，培養對社團與課外活動有興趣的學生，長期教育培訓的管道，並提供能展現自我的平台，引導學生由參與、策畫、體驗學習的過程中，確保公平高品質的教育，實現性別平等及身心健康福祉。通過這些以提升學生團隊合作、問題解決、溝通表達、人際互動、創新創造、持續學習、資訊科技應用、工作責任及守紀律的能力；積極參與社會事務，善盡大學生的社會責任，實現自我的理想，提升未來進入職場的軟實力。此外，在計畫中融入性別平等、環境保育、就業經濟，從自我做起，擴展至參與者，將 SDGs 化為校園日常，為世界及地球盡一份心力。

因此，本校擬從強化心理健康素質，提升共通職能能力、培養素養導向學習能力、提升性別平等意識三大主題面向作為主軸，培育學生面對職場的挑戰，也滿足產業界對「創新能力」、「敬業與負責」及「合作能力」之所需。

### **3-3 充實生活溝通與社團領導力提升就業軟實力**

為強化學生基本素養，本校鼓勵學生參加各項非正式課程，例如社團活動、慶典活動、各項競賽、及其他特色活動、各項講座、工作坊等，透過規劃特色活動，提供學生良好課外活動學習場域，從而自我反思未來發展方向，修正學習內涵，進一步奠定個人基本素養之養成；又為促進導師輔導功能，提升導師對學生間的照顧，本校以建立雙導師制度的方式，作為導師制度的主要核心概念。並建立導師關懷輔導系統，落實導師職責管考，掌握導師學生輔導工作之概況，提升導師輔導效能。各項行動方案茲說明如下：

#### **3-3-1 社團參與厚實學生就業軟實力**

##### **透過社團活動，促進學生領導與團隊合作能力養成**

經由健全社團組織與活動，使學生積極參與校園活動，本校將定期舉辦社團評鑑、社團幹部訓練、社團研習課程、依年度規劃之社團特色活動等。期藉由校園活動之參與，達成培養學生團隊合作、溝通表達、解決問題等基本素養能力。

#### **3-3-2 陪伴關懷校園生活**

## 一、推動雙導師強化輔導

為照顧學生的身心健康，本校導師制度規範大一、大二班級應設置雙導師，大三、大四則視各院系需求自由推派。雙導師之執行方式，由兩位導師各自主責並互相支援，並由各院系主管就各院系專任教師中遴選適任者擔任之。

## 二、強化各項學生輔導工作

本校以 UCAN 普測結果為依據對學生進行生涯諮詢輔導。並持續辦理心輔及生輔活動及工作。

### 目標四、在地產業鏈結拓展產學

為加強學生就業前職場學習與準備，本校推動學生產業實習課程，院系規劃學生在學期間或寒、暑假與國內外各產業實務機構合作，提供實習與體驗之機會，讓學生能夠達到學用合一、理論與實務並重的目的，以培養學生就業能力與畢業即就業的機會。本校推動學生就業準備活動，如校園徵才博覽會、企業參訪等，另外安排生涯諮詢，由專業的職涯諮商輔導人員，深入的協助個別學生瞭解個人特質與產業所需人才須具備能力之相同或相異處，以釐清就業方向、規劃職涯歷程，為步入職場前做好充分準備，達到適性揚才之目標。同時完善建立畢業生就業追蹤機制及獲得具代表性之雇主滿意度調查結果，並從畢業生與雇主意見的數據資料中，獲悉畢業生流向、學習滿意度與產業進用人才之需求，每學年依上述調查分析結果，各教學單位據此擬定課程改善計畫，以提升學生學習成效。形塑創業特色方面，賡續前期校務發展計畫「提升校園創業機制，精進師生創業技能」的基礎與經驗，延伸為以校園為基礎，進行跨領域人才培育及創業，加入更多資訊與健康方面的教學、研究、服務，繼續強化校內實作學習，鼓勵在校內與校外創業，持續舉辦全國性創業競賽，並朝國際創業目標邁進。本校已建立創新創業培訓機制(商學院企業與創業管理學系三創中心)，舉辦全國創業競賽榮獲傑出表現等；企業產學合作經費近三年來逐年成長，111 學年度突破億元。傑出校友例如遠雄自由貿易港區葉鈞耀董事長與本校締結產學合作，並為學弟妹創造實習與就業機會提攜後進不遺餘力。

#### 4-1 培育與職場無縫接軌實務人才

為協助青年學子探索自我、訂定職涯發展方向、儲備專業知能、強化實務工作能力，以期畢業後順利與職場接軌，本校職涯輔導方針：第一哩路(啟動生涯探索)、第二哩路(紮根職涯發展)、第三哩路(強化就業準備)、第四哩路(追蹤就業動態)，落實畢業生動向追蹤與就業關懷、及運用相關就業力分析大數據作為課程規劃之參考，全方位關懷培育學子多元能力，實踐學用合一理念，提升學生就業競爭力。各項行動方案茲說明如下：

##### 4-1-1 強化就業競爭力：生涯輔導

## 一、強化職涯輔導機制

由本校學務處結合各院系推動學生就業準備活動，如校園徵才博覽會、企業說明會、企業參訪、職人講座等，透過上述活動讓學生了解未來就業場域、產業趨勢，另外安排生涯諮詢，由專業的職涯諮商輔導人員，深入的協助個別學生瞭解個人特質與產業所需人才須具備能力之相同或相異處，以釐清就業方向、規劃職涯歷程，為步入職場前做好充分準備，達到適得其所之目標。

完善建立畢業生就業追蹤機制及獲得具代表性之雇主滿意度調查結果，並從畢業生與雇主意見的數據資料中，獲悉畢業生流向、學習滿意度與產業進用人才之需求，每學年依上述調查分析結果，各教學單位據此擬定課程改善計畫，以提升學生學習成效。

本校建置「就業暨校友服務資訊系統」，其下有職涯服務網、就業服務網、證照管理服務網等，以整合職涯輔導業務效能，幫助學生畢業後順利與職場接軌。

## 二、建立校友網絡及聯結

本校辦理應屆畢業生離校問卷調查，針對畢業生進行整體學習滿意度調查，作為系所課程規劃之參考。本校於每年校慶期間辦理傑出校友遴選活動，以及校友回娘家活動，表揚在社會上有傑出表現之校友，辦理各系所畢業校友職涯經驗分享講座，讓學長姐能藉由自身經歷鼓勵學弟妹奮發向上，增進在校與畢業校友交流機會，也搭起畢業校友與學校間之溝通橋樑。

### 4-1-2 強化就業競爭力：業界實習

#### 一、建立完善實習制度及落實推動

本校制定「開南大學學生實習辦法」，對於學生實習制度有完整的律定，並由研發處管控學生之實習合約審定，由教務處與各教學單位進行學生實習課程之教學品保。每學年由各學院辦理學生實習說明會及學生實習成果發表會，促進廠商及學生之實習機會媒合。

#### 二、強化學生實習之管考

本校對於學生實習合作廠商有完整之評估、甄選、監督及考核之機制，各系所製作實習手冊，並備有應變計畫。學生實習過程有完整之教學品保系統，以確認實習課程之教學品質。

### 4-1-3 台灣飲食文化國際推廣(深耕二期 04)

臺灣美食廣受世界讚賞，然在國際餐飲舞台上，一般人並不認識臺灣料理，反將其視為「中國料理」的一枝。事實上臺灣料理因長期受到在地原住民族和外来文化影響，早就獨樹一格。此外臺灣非常適合茶樹種植，百年前「福爾摩沙茶 Formosa Oolong Tea」就已在歐洲享有盛名，近年臺灣茶屢在國際賽事展露頭角，甚至出現在海內外高檔餐廳內，這意味著臺灣精品茶已有邁向國際量能。為了讓

國際認識道地的臺灣飲食文化，包括臺灣小吃、臺灣料理與臺灣茶，故提出「臺灣飲食文化國際推廣」計畫。本案主軸雖為國際推廣，但國內傳承亦為重要，因為飲食文化往往是鄉懷與認同的結合，推廣臺灣飲食同時一併傳承，讓傳統飲食文化能有延續的沃土。

相較於美食，台灣茶文化更需要有計畫的推廣。臺灣咖啡市場普及擴張，許多餐飲科系開辦咖啡專業課程，但有關台灣本土茶葉專業知識與傳承卻尚待推展。茶道經常是日本政經要員接待外賓的傳統日本文化展現，但年輕一輩國人反不知如何鑑賞本土好茶。桃園地區為台灣茶的重要發源地之一，本校鄰近農委會楊梅茶葉改良場，周遭鄉鎮生產各類茶，如北北的包種茶、鐵觀音、蜜香紅茶、碧螺春，桃竹苗的桃映紅茶、東方美人茶、最靠近本校的蘆峰茶等，具有地理與資訊便利性。

開南大學肩負與在地連結，培養重點產業人才的神聖使命。如何教育年輕學子品評茶風味並進一步促進茶產業發展，是非常值得開展的本土教育計畫。本校鄰近桃園國際機場，國際交流頻繁，尤其國際學生比率在高校體系是第一名，期望由本校將台灣茶比照國際葡萄酒或咖啡推廣模式，有系統的推廣茶藝文化與培訓品評人才，培育青年侍茶師，協助改善國內餐旅教育內涵，並引導教研人員轉進茶葉創新教學場域，經由產官學合作，提供專業認證管道，嘉惠學生並協助青年創業圓夢，未來成為在地促進茶產業國際化最佳的典範。為此，本校擬定五項執行策略：

**一、臺灣料理國際化系統性輸出，媒合海外實習、就業與創業：**將台灣最優質的餐飲特色，有系統、有計劃的傳承給全球有興趣的人士，藉以帶動台灣美食風潮。

**二、開設茶美學通識課程，提升青年世代的認同：**

讓青年世代能認識台灣茶風味與茶文化，同時結合美學計畫項目讓將傳統與時尚結合，融合成新生活美學，讓茶藝不再是長者休憩專利，而是銀髮族與青年世代能夠一同共襄盛舉的「茶」潮流。

**三、國際推廣臺灣茶文化，讓世界看見臺灣：**透過大學端國際交流的方式，將台灣原生茶和茶文化介紹給國際友人，為本土茶產業開闢新藍海的可能。

**四、臺灣飲食文化紀錄與傳承：**實地探訪，為巷弄內的老滋味紀錄成冊；為做工繁複的傳統菜拍攝成數位教材留存紀錄。

**五、加入國際性餐旅組織，提高臺灣餐飲國際能見度：**透過國際性組織例如國際觀光餐旅教育卓越中心(簡稱 THE-ICE 這也是我國高教評鑑中心認可的評鑑單



台灣飲食文化國際推廣



位)，國際實習與就業的全球餐旅觀光求職平臺(hosco.)，國際餐旅教育學會(簡稱 I-CHRIE)，都能快速協助將台灣餐飲文化，進行國際推廣。

#### 4-1-4 影視夢工廠(深耕二期保留)

近年 OTT 網路串流媒體盛行，電影、電視、Netflix、Disney+ 平台受到觀眾喜愛，2022 年 6 月 Netflix 全球訂閱用戶已達 2.2 億。前幾年臺灣影視人才嚴重外流，近兩年中國限娛令與 OTT 出現，讓影視資金回流，臺灣華語影片再度在世界熱絡起來。影視媒體教育重視實作，媒體不只是藝術，更是結合科學、科技、工程、數學的 STEAM 跨領域教育。讓學生接受媒體素養，更是聯合國 UNESCO、我國教育政策與本校治校理念重點之一。本校資訊學院(包含電影與創意媒體、資訊傳播、形象管理學系) 累積多年資源，與民視簽訂產學合作提供學生實習機會；與臺塑、民視共同辦理主播記者營隊、為衛福部拍攝公費醫學生宣傳影片，均能磨練學生實作能力。本校教學內容著重探索與實作，透過做中學，培養學生帶得走的實作能力，並縮短產學落差、讓學生能學以致用。

本校「影視夢工廠」計畫，事先已與國際以影視或管理為特色的大學，例如紐約電影學院、韓國檀國大學、韓國中央大學及印度管理學院(IIM)簽訂姐妹校合作協議，並將同步與國內影視媒體產業進行合作，透過世界韓流熱潮與本校學生對 K-Pop 舞蹈的熱愛，同時研究並學習印度寶萊塢電影特色，期望發展出本校在影視媒體在地化與國際化的專業優勢。整體推動目標為：以學習者為主體，引導學生在真實情境中做中學，以專題實作為核心來進行影視媒體跨領域學習；同時強化師生國際交流互訪學習，並藉由影視產業連結、國際課程、專題式學習與軟硬體的擴增，來呼應教育品質、就業與經濟成長的 SDGs。



本計畫的架構如上圖，包含四個部分：(1) 提升課程實作化：師法韓國女團全球成功經驗，結合臺灣文化特色創作影視作品；(2) 完善影視設備：建置電影電視級拍攝與製作的專業器材與設施；(3) 發展國際化跨域課程：與國外學校合作，強調影視跨域特色，邀集國際級影視師資授課，進行移地教學；(4) 優化業界接軌：引進更多影視藝能的業界資源至校園，並與電視台合作，實施影片製作與表演業界實習，並提供青少年探索與接觸影視實務的機會。

#### 4-1-5 建構精準健康促進與國際創新創業人才培育計畫(深耕二期保留)



近代資通科技的快速成長已全面地影響人類的的生活，新冠疫情更打亂了全球經濟行為與生活步調，迫使各年齡層的人均深刻感受到生命健康受到威脅。追求永續的策略先要普及科技與健康雙方面的知識，並培育專業人才，以因應環境中隨時會發生的巨變。資訊數位與精準健康為我國政府為讓臺灣成為全球經濟的關鍵力量，所宣示六大核心戰略產業中的二項，其重要性亦呼應疫情下及後疫情時代健康與資訊人才的重要性，且二者互有關聯。發展精準健康需要大數據分析技能，解決醫事及長照人力不足的問題更需要智慧醫療與 AI，故雲端科技與數位雙生的應用在疫情下更重要，不論是教育及經濟活動的延續與成長均仰賴之，雲端科技亦有利教育及經濟活動的國際化。

本計畫擬藉由資訊、健康跨領域人才的培養，並透過雲端科技強化教學、研究、及服務；同時強化國際交流以提昇教師學術能力，並培養具國際視野之跨領域人才；透過數位雙生、元宇宙教學、3D 列印、智慧物聯網、大數據分析、AI 等技能，在課程及專題發展創新教學模式與教材，讓學生有更多的實作與實習，提昇學生自我學習與解決問題的能力、學習發展個人優勢，以便於進行社會創業、國際創業，並滿足自我實現之需求。

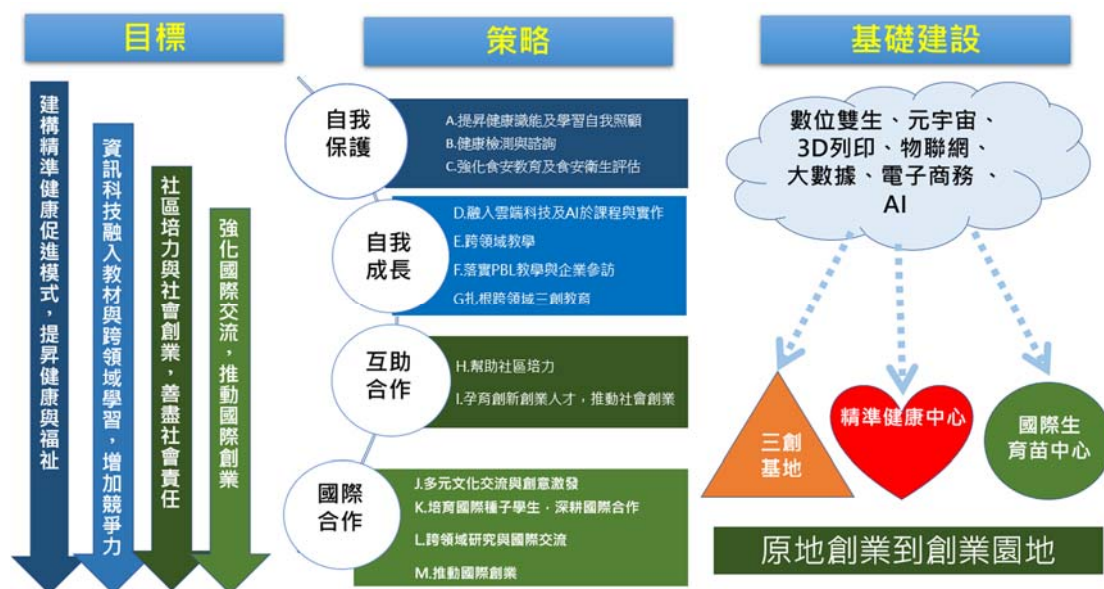
本計畫所強調之社會責任非限於本土，更希望拓展至全球，尤其是東南亞國家，以臺灣在資訊及健康產業的優勢，培育本校國際生，和本地學生共同學習成長與文化交流，有利於發展國際互助及國際創新創業。透過這樣的國際創新創業人才培育，結合數位創新與社會創新，解決在亞洲國家所面臨的問題；培養跨產業、跨領域的技能，鼓勵青年投入社會企業，聚焦全球所面臨之社會、環境發展等議題；打造兼顧環境、社會與經濟發展的永續發展校園。呼應 SDGs 及高教深耕計畫的目標，依本校資源及教育目標擬定本子計畫的目標，簡述如下：

**一、建構精準健康促進模式，提昇健康與福祉：**提昇教職員生及社區民眾的健康職能，尤其是新興傳染病方面；加強食安教育和檢測，以減少環境中食安風險；透過健康檢查及生理功能監測等數據進行大數據分析，評估個人健康風險及提供衛教諮詢以幫助個人學習如何自我照顧，避免因病中斷學習及因病而貧，故可達到 SDG 目標 1(消除貧窮)及因健康富足而確保生活品質達到 SDG 目標 3(健康與福祉)。

**二、資訊科技融入教材與跨領域學習，增加競爭力：**加強資訊教育，以避免科技知識落後所造成貧窮，故可達到 SDG 目標 1(消除貧窮)；資訊技能在各領域均受到重視，電子商務亦可協助學生創業，故透過資訊及其它學門之跨領域學習，如與健康結合之智慧健康學分學程，可運用元宇宙、雲端科技、及數位雙生等加速學生學習，用大數據及 AI 進行健康資料的分析，讓學生學習最新的技能，亦可運用在社區服務及健康商品研發。資訊能力與跨領域能力的加強，可增加學生就業競爭力及孕育創新與創業家精神之人才創業，達到 SDG 目標 8 (就業與經濟成長)。

**三、社區培力與社會創業，善盡社會責任：**本校在執行第一期五年高教深耕計畫積極推動下，跨學院整合教學資源，並引進校外業師與創業家合作，推行創業相關課程，培養具創業知能的創業卓越人才，已深受校內學生與畢業校友之好評。推動「先利人後利己」之社會創業為本校一貫目標。健康學院亦長期進行社區健康研究及提供服務，故除了繼續透過產官學合作以提供社區衛生教育，本計畫擬進一步利用校園為基礎，逐步發展精準健康模式，再推廣到社區；建構社區特有的健康促進計畫，此亦屬社區培力，可達善盡社會責任的目的。上述之社會創業或社區培力均可達到 SDG 目標 11(永續城市及社區發展)。

**四、強化國際交流，推動國際創業：**本校外籍學生人數快速增加，主要來自越南、日本等國家。受到全球青年創業風潮的影響，外籍生對企業經營、跨國創業團隊合作，與未來創業趨勢解析的需求日益增多。故本校希藉由「數位創新」與「社會創業」的商業模式應用，改變社會各群體間互動關係，找到後疫情時代新路徑。臺灣有許多成功的中小企業，其創業過程及經營模式值得學習，故可安排國際學生參訪，同時，透過平時課程與活動中進行各國文化交流，讓國際生畢業後擁有相當實際創業基礎知識。臺灣的醫療水準、健保制度、及醫療資訊系統均受到國際高度認可，紛紛前來取經。新冠疫情期間結合資訊科技的疫情監測、控制、後勤補給，以及醫療安全維護的高科技應用，亦值得他國學習。由校園到社區，由社區到國際，在文化、商業、健康、科技等方面的交流合作，可達到 SDG 目標 17(永續發展全球伙伴關係)。各目標相對的策略及本校軟硬體及師資人力配合之基礎建設如下圖所示：



#### 4-2 跨域結盟推動衍生 AIoT(人工智慧結合物聯網)、樂齡休閒產業

疫情的影響、人工智慧的崛起與資安的重要性，皆陸續重新定義未來工作技能及工作型態，是故本校人才培育的方向應有所調整，本校課程設計如何更迅速回應時代變遷的需求，跨域結盟推動衍生 AIot(人工智慧結合物聯網)、樂齡休閒產業，以增益開南學子的競爭優勢。

#### **4-2-1 AI 跨域應用創新教學設計智慧物聯網學習中心**

近年來人工智慧、雲端運算、物聯網與元宇宙等資訊科技蓬勃發展，故本計畫藉由各專業領域實體院系，融入資訊科技能力培育之創新教學策略，設置符應國家社會重點產業人才需求之跨院智慧創新學習中心，其中有「智慧物聯網學習中心」與「人工智慧學習中心」，做為整合跨領域創新課程模組/學分學程之授課師資暨專業交流成長、課程發展及學生學習輔導支持系統之平台，以提升及達成教育部關於教學創新精進面向所列學生各項關鍵能力之共同績效指標。

#### **4-2-2 推動衍生企業**

本校設置有「開南大學衍生新創事業管理辦法」，鼓勵教職員生，於本校任職或就學期間，利用本校資源所開發衍生之研發技術、專業知識或商業基礎等研發成果，投入衍生新創事業之設立，以促進我國產業發展。衍生新創事業得進駐本校創新育成中心，由該中心進行輔導，並提供優惠進駐條件及創業相關諮詢服務，以降低創業之風險；技術授權事務由本校研究發展處統籌辦理，以提供相關諮詢協助。例如「開南國際娛樂股份有限公司」於 112 年 3 月 1 日起至 114 年 12 月 31 日期間進駐本校營運等。本計畫將鼓勵教職員生創業，並號召校友工商資源挹注，增益產學合作績效。

#### **4-3 結合校友發展跨域產學合作與創業平台**

本校將積極鼓勵老師申請產學合作與計畫投標，整合區域資源拓展產學合作，希望以理論與實務並重積極的辦學方式，使學生畢業後具有市場競爭力，在職場上獲得肯定。各項行動方案茲說明如下：

##### **4-3-1 鼓勵教師從事產學合作**

##### **加強與落實產學合作**

積極爭取與各種企業、機構合作，利用本校教學及研究資源，協助產業界辨別研發議題，並提供解決方案。

#### **目標五、發展特色提昇國際知名度**

教育部「教育部人才培育白皮書」藍圖，即期許未來 10 年我國的人才能具備「全球移動力」、「就業力」、「創新力」、「跨域力」、「資訊力」、「公民力」等未來人才關鍵能力，俾強化國家之國際競爭力。故本校人才培育計畫特別強調倍增學生之「國際化交流」，以提升其競爭力。未來發展重點為擴大招收優秀外籍生與優化國際化支持系統。準此本校致力推動以國際化為主軸的校園，因應「國際

化」與「全球化」，推動一系一特色，一系一結盟，在第一期高教深耕計畫主要以「深化國際教學口碑，維持對日交流領先」，本期將精益求精，從深化國際交流、提升國際知名度、強化國際移動力及優化友善國際校園等四個面向著手，全面提升本校國際競爭力，奠定永續經營基礎。

### **5-1 結合南向國家學校進行結盟與招生**

本校將持續與現有海外招生管道保持聯繫，並開拓新的招生管道。此外，亦將研擬海外招生招生對策，如請求各地之畢業校友協助，與校友之當地高中母校聯繫，辦理相關交流與招生活動；協請相關部門協助本校招生宣傳，如我駐外使館、國外駐台使館及台商組織之管道協助本校提升知名度；善用百餘所姊妹校資源，深化與現有姊妹校交誼，藉由交流擴大招生力度。各項行動方案茲說明如下：

#### **5-1-1 境外國際招生**

##### **境外生招生規劃**

由於越南每年約有 200 萬以上的高中畢業生，但公私立大學每年卻只錄取約 35 萬大一新生，大學錄取率低於 20%；加上當地台商眾多，留學台灣對於越南學子頗具吸引力，因此境外生招生將以越南為主要招生宣傳國家。

有關僑生招收方面，將以胡志明市華裔約 50 多萬為拓展僑生招生的重點城市。未來將積極拓展柬埔寨、緬甸及其他國家的僑生生源。

### **5-2 建置多元友善國際學習與行政環境提供外生完善生活學習與職涯輔導機制**

本校為照顧來自各國境外學生，以提供基本生活輔導及特殊、重大事件輔導。課業輔導部分提供學習輔導需求申請並施行課業輔導。提供國際溝通交誼場所以及國際學生會議場所。按各國節慶每學期舉辦文化性質活動，透過舉辦講座，課程規劃及文化交流活動之舉辦，使學生除文化交流也學習彼此尊重彼此的文化，創造友善學習環境。各項行動方案茲說明如下：

#### **5-2-1 關懷照顧境外生**

##### **持續精進境外生照顧與服務**

國際及兩岸事務處負責境外生相關之行政作業，如入出境相關事宜、協助境外新生到校、入學資料審核、入學輔導、辦理電話、銀行開戶、辦理全民健保、辦理工作證、新冠肺炎疫情期間相關防疫協助等，協助境外生解決課業以外相關問題，另外也協助境外生辦理課外活動及社團運作等。本校具備學業預警機制及課業輔導機制，對本籍生、國際生及特殊狀況學生亦有相對應之學習支持作為，國際及兩岸事務處會協同各單位給予境外生支持與照顧。

#### **5-2-2 提供國際行政支持**

國際招生方面，據教育部公布的「全國大專校院境外生統計資訊網」顯示，本校正式修讀學位的外國學生人數名列前段班學校。本校國際學生數比排名全國

大學高教體系第一名，國際招生成效在臺灣高等教育體系拔得頭籌。

針對國際化人力及行政資源、境外學生學習支援及輔導境外學生畢業後留臺工作等項目說明目前現況，並重點說明規劃推動策略之內容。各項目之相關推動策略提供參考如下：

一、國際化人力及行政資源：本校外籍學位生人數早期只有 2 百多位，至 111 學年度外籍學位生人數已超過 6 百位，行政業務已增加數倍。囿於私校經費有限，無法擴編人力，加上疫情期間，配合國家防疫、出入境管理相關措施，人力不堪負荷，造成人員離職率高，110-111 學年度一年半內人員離職異動多達 6 位，讓國際處的運作更是雪上加霜，嚴重影響外籍生的照輔工作。然而考量到國際拓展的重要性，現任校長在全校行政人力精簡的校務政策下，仍排除萬難，為境外生服務中心增加一名人力，稍微緩解行政人員的壓力；達成編制適足專責人力處理國際與涉外行政事務之目標。除此之外，規劃每年派員參加 4 場與國際化事務行政及輔導人員相關法令規定之知能研習。校內也會每年辦理研習，請參與校外研習之同仁或者校外講師，對校內所有單位的同仁分享校外研習心得與法令規章，以提升專責國際化事務行政及輔導人員國際溝通能力及文化素養。國際處與各系所導師會給予境外學生生活適應之協助。緊急事件之諮詢服務及應處機制則依學校辦法，由學務處、國際處及各單位依其分工進行處理。

二、境外學生學習支援：隨著外籍生增多，本校也發現若中文能力不佳之同學在學習相對吃力，因此除了在招生簡章上，要求語言能力門檻，也預計未來在通識課程針對外籍生能有分流的做法，以強化其中文能力。為積極提升境外生的中文能力，有助於學生學習，本校有下列作法：為了讓學生能在選課及教務相關業務上更快適應，本校逐年製作英語、越語、日語等多語版報到、註冊相關事項及選、修課等課務資訊的教務相關手冊。

本校於 107 年至今舉辦的相關境外生座談會與活動累積有約 50 場，目前已有國際學生會與日本學生會，未來每年規劃至少 8 場國學生互動交流活動及座談會期望讓境外生更容易融入校園生活。也規劃輔導成立越南學生會，未來隨著境外生人數增加，也會視人數多少輔導成立學生會。本校也積極鼓勵外籍生能參與本校各社團，例如 2022 全國啦啦隊錦標賽，是參賽選手展現自信及團隊凝聚力的重要賽事。開大啦啦隊擁有跨國籍的學生參與，其中應華系一年級日生大野梨梨香、高松一花、伊地知美結、田中花奈等四位新生，才來台不到三個月，他們與佐藤陽菜、佐藤碧倭、豐里美夕，及陳資穎跨領域同學們挑戰自我，藉由個人學習與團體支持的參與，成為來台灣唸書最好與難忘的寶貴經驗。

三、輔導境外學生畢業後留臺工作：考量已在臺讀書之僑外生，經國家投入教育資源培育，且對國內文化及語言與生活具一定程度瞭解，宜優先留用及延攬其在臺工作，故勞動部自 103 年 7 月 3 日新增「僑外生留臺工作評

點新制」，該制度不再單以聘僱薪資作為資格要求，而係改以學經歷、薪資水準、特殊專長、語言能力、成長經驗及配合政府產業發展政策等 8 項目進行評點，累計點數超過 70 點者，即符合資格。為輔導境外學生畢業後留臺工作。國際及兩岸事務處規劃每年辦理外籍生就業輔導或徵才說明會，並配合由本校學務處結合各院系推動學生就業準備活動，如校園徵才博覽會、企業說明會、企業參訪、職人講座等，透過上述活動讓學生了解未來就業場域、產業趨勢，另外安排生涯諮詢，由專業的職涯諮商輔導人員，深入的協助個別學生瞭解個人特質與產業所需人才須具備能力之相同或相異處，以釐清就業方向、規劃職涯歷程，為步入職場前做好充分準備，達到適得其所之目標。

### 5-2-3 溫馨多元國際校園

隨著本校境外生人數的增加，在硬體方面國際處目前有一間交流室，提供國際學生交流，但隨著本校國際生人數快速增加，交流室空間已不敷使用。另一方面，因交流室無電腦相關資訊設備，僅能作為活動討論的空間，無法提供外籍生學習、舉辦活動等相關功能，難以彰顯交流室促進外籍學生交流以及凝聚外籍學生向心力的設立宗旨。本校已規劃強化交流室空間與設備，並按各國節慶每學期舉辦文化性質活動。經由舉辦文化交流活動，使學生除文化交流也學習尊重彼此的文化，以創造友善學習環境，達到建立溫馨多元國際校園的目標。

### 5-3 落實姐妹校結盟合作機制，強化師生交流互訪學習

目前本校在國際化發展方面延續以往，有下列優勢：1.與日本淵源深厚，日本交流持續維持台灣第一；2.本校學士班的國際生人數日益攀升，特別是日本留學生的數量與日俱增。本策略目的是讓出國的台籍學子及來本校就讀的外籍生可以盡快適應異地生活，前者以本國生赴日交流的「交換生」為主軸，後者以外籍「學位生」來台為主軸。準此本策略核心理念是「以口碑招生，做為貫串教學品質的靈魂」。各項行動方案茲說明如下：

#### 5-3-1 深化國際交流

##### 以《日本交流台灣第一》為利基，提升日本師生來校交流深度

在延攬 4 年期留台生的部分本校大有斬獲，從以往約 10 人躍升為 48 人，短期留台生從 80 人增加到 178 人(暑期華英語研修團、共同發表會、短期來訪)。究其原因原因就是因本校豐厚的對日交流底蘊，讓日生放心於本校就讀。為此本校國際處共舉辦了 9 次國際生的活動，讓國際生可以盡快融入台灣。另外延攬日本姊妹校優良師資共可分為密集授課、交換教師、短期訪問及教育實習這 4 方面。日生來台可分為 4 年期留台生、半年或一年期交換留台生、短期遊台生畢業後進入本校就讀各科系之日籍學生。

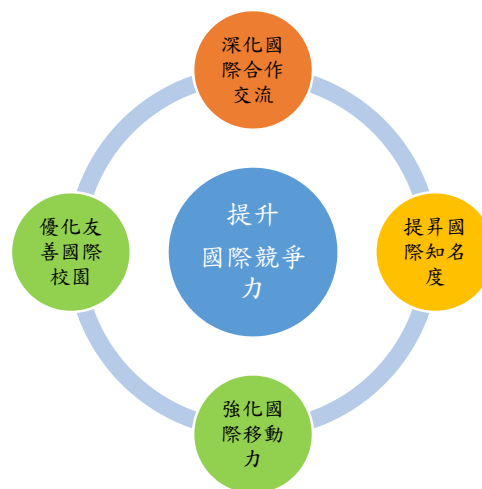
#### 5-3-2 提昇升國際競爭力(深耕二期 02)

本校致力推動以國際化為主軸的校園，因應「國際化」與「全球化」，推動一系一特色，一系一結盟，一方面強化國際合作交流，另一方面也積極拓展國際招生。國際合作交流方面，本校目前有 180 個姊妹校，2020 年疫情之前維持對日交流全國第一，疫情期間，除了國際合作交流形式轉為線上形式，全校師生團結一心，更積極拓展國際合作交流，2021-2022 年增加了美、日、韓、泰、印、帛琉等國多個姊妹校，簽訂學術合作與交換學生備忘錄，提升本校國際知名度。

本校在國際招生方面，110 學年度越南學位生人數為全國高教體系排名第一，日本學位生人數為全國大專院校排名第二，僅次於台大，國際招生成效顯著。本校在留日教師與相關人脈資源的協助下，正逐步將日本招生市場拓展至高中端。2022 年底，接待來自日本的台灣留學支援中心，近 80 位日本高中生、家長、校長們，展現本校優質的教育與學習環境。

由於本校長年在教學與輔導方面深受國際生好評，外籍生與畢業校友成為招生最佳口碑。此外，藉由臺日密切關係，數十年來臺灣累積了優質的教育與產學合作資源，加以相對低廉的學費與合宜的生活費，使得「到臺灣留學」已逐漸成為日本高中生就讀大學的重要選項，故對日交流口碑優良作為學校優勢，毫無懸念；然本校希望國際交流可以更多元化，擬從深化國際交流、提升國際知名度、強化國際移動力及優化友善國際校園等四個面向著手，全面提升本校國際競爭力，奠定永續經營的基礎。四個行動方案之簡述說明如下：

**一、深化國際合作交流：**持續深化原有與日本姊妹校的學術交流外，更進一步拓展與美、韓、泰、菲、印尼及馬來西亞等國姐妹校實質合作交流，並增加締結姊妹校數量，提升本校國際能見度與知名度。本校將加強各系與不同專業領域的國際連結及學術交流，藉由加入國際社群組織，增加師生與國際接軌的經驗，精進本校教師專業知識與教學能力，厚實本校教師精進教學創新的能量，並培養學生國際化、跨領域、創意思維與先進觀念。



**提昇國際知名度：**二十一世紀是網路的時代，也是國際行銷最佳利器，而語言是通往各國行銷市場最佳的連結介面。本校將規劃製作多語版網頁、文宣及宣傳影片，並結合外籍學生拍攝母語版校園影片的能量，開拓網路行銷。本校國際生人數眾多，不少畢業生返國就業或創業，這些校友都是學校的行動口碑及行銷助力。本校每年將安排拜訪外籍畢業校友，了解校友返國就業情形及國外各地職場趨勢，做為本校拓展海外市場行銷的參考，同時也加強了本校與校友的連結、提高校友對母校的向心力與協助母校行銷宣傳的意願。另外，本校將參加海外高等教育展

宣傳活動、拜訪國外優秀高中及專科學校，締結海外高中協力結盟，將國際行銷向高中端扎根，拓展本校國際知名度的層面。配合高中端結盟，每年舉辦高中研習營與文化交流活動，增加外籍學生對於華語、臺灣教育、文化以及環境的認識，進而提升外籍學生來臺留學的意願與動機，有助於本校從海外高中端招收優秀外籍學生，培養國際菁英人才。

**二、強化國際移動力：**本校積極拓展國際姊妹校的合作交流以及海外優質企業的實習合作，提供學生國際學習體驗的多元選擇機會，包括短期移地教學、海外實習及雙聯學制，提升學生語言與跨文化內容的吸收，同時也加強本校學生申請海外交換留學的意願。本校未來將依學系專業特色，規劃赴美、韓等更多不同國家姊妹校的「移地教學」活動，讓學生透過這些國際學習體驗，拓展國際視野、培養學術與職場的專業素養以及國際移動力。

### **三、以深化國際交流為基礎，拓展國際移動力及適應力**

本校歷來透過鼓勵學生參加交換生、雙聯學制、移地教學及短期遊學，並拓展學生海外實習機會等方式，以提升本校學生國際移動力及國際視野，增加畢業即就業能力。此外，為深化國際交流及提升國際適應力，安排教師海外訪視，除了關懷學生海外生活外，更維持與姊妹校國際行政單位的暢通聯繫及情誼。

### **5-3-3 跨校、跨國學習合作**

#### **鼓勵各類型國際交流**

雖然出國深造為一提升學生能力及視野的方法，但是很多學生因為種種限制而不能出國者，本校也提供其他各種方式讓學生體驗國際交流，例如本校積極邀請姐妹校的學生訪問本校，同時為讓無法前往海外實際體驗異國生活的學生也有實際海外交流的經驗，本校開辦『文化交流實務課程』，鼓勵學生接待從海外參訪的學者及學生。另外亦積極鼓勵教師前往姊妹校訪視本校交換生，關心學生海外求學生活與學習情況。



## 捌、預期效益(績效指標)

### 目標一、形塑品牌校務永續化

#### 1-1 建置校務研究中心以各單位核心業務進行議題研究，提供決策參考

##### 1-1-1 校務研究系統建置與智慧治理(深耕二期 06)(五)16

衡量方式	樣態	112年 目標值	113年 目標值	114年 目標值	115年 目標值
推廣校務研究，並以校務研究做為校務決策之依據(教育部重要政策推動事項-校務專業管理)	校務研究案數量	2	2	3	3

##### 1-1-2 永續品質保證機制【研發處】

衡量指標/學年度	112	113	114	115
質性績效：秉持 PDCA 品質管理精神，經嚴謹程序擬定校務發展計畫，並依計畫推動校務之治理與經營；在教學與行政各面向建立完整自我評鑑機制，並接受各種外部評鑑。透過前述各項品質保證機制，在教學、行政等面向，經由校務研究分析建議，以支援行政決策，準此以滾動式自我改善方式，期望促進校務永續發展，以實踐校務發展目標。				

##### 1-1-3 校務發展永續機制【深耕 06-C】

項目名稱	質化指標	執行年期			
		112	113	114	115
C. 智慧治理-強化校級計畫管理行政效能	調整院系提升專業教室及設備之使用效能	√	√	√	√
	美化並持續運營及維護高教深耕計畫專屬網站(1式)	√	√	√	√
	提升計畫管理行政效能(1式)	√	√	√	√
	辦理高教深耕計畫成果展	1	1	1	1

##### 1-1-4 優質行政服務【秘書室】

衡量指標/學年度	112	113	114	115
質性績效：提供快速便捷的行政服務，建置嶄新教學設備，營造舒適便利的校園生活環境，提升整體行政服務效率與品質，達成本校教育願景。				

#### 1-2 建置前瞻發展處涵括校友服務、企業關係、社會關懷、協助募款連結 SDGs 等事宜

##### 1-2-1 深耕在地進修推廣教育【進推處】

衡量指標/學年度	112	113	114	115
學分班課程數	11	11	11	11
學分班學員數	175	175	175	175
非學分班課程數	5	5	5	5
非學分班學員數	100	100	100	100
計畫執行金額	690 萬	690 萬	690 萬	690 萬
計畫執行件數	1	1	1	1

### 1-2-2 數位資訊時代法制議題人才培育(深耕二期保留)

深耕面向	112	113	114	115
(一)教學創新精進	質性績效：開設數位資訊時代爭議調解技能課程			
	質性績效：ADR議題國內外研討會			
	質性績效：調解專業技能、教學方法或資訊科技相輔，培育教材創新設計比賽			
	質性績效：開設國際人權課程			
	質性績效：開設不動產法制學程及司法行政學程			
(二)善盡社會責任	質性績效：調解機構參訪與策略結盟			
	質性績效：籌組高中冬令營及夏令營營隊			

### 1-2-3 深耕在地族群共融(深耕二期保留)

深耕面向	執行年期			
	112	113	114	115
(二)善盡社會責任	質性績效：創新英語學習，深耕在地關懷與服務：校內建置國際村，提供學生實務演練的機會與場域			
	質性績效：高教資源共享，發展國際素養：持續安排外籍生和中小學端進行語言和文化交流			
	質性績效：青銀共創，實踐「老有所學、老有所用」：建立「青銀共創代間學堂」			
	質性績效：推動樂齡健康休閒，提升銀髮身心健康與生活品質：培育樂齡休閒種子師資進入地方社區的養老院，陪伴與帶領長者進行健康休閒			

### 1-2-4 共享學習資源永續發展(深耕二期 04)【前瞻處】

衡量指標/ 學年度	112	113	114	115
校友服務計畫工作指標	1. 建立社群平台，並每周一固定更新，以緊密聯繫校友。 2. 整理校友名單。 3. 校友專訪系列。 4. 每年舉辦 1-2 次校友交流活動。	1. 每周固定更新社群平台內容。 2. 校友專訪系列。 3. 每年舉辦 1-2 次校友交流活動。	1. 每周固定更新社群平台內容。 2. 校友專訪系列。 3. 每年舉辦 1-2 次校友交流活動。	1. 每周固定更新社群平台內容。 2. 校友專訪系列。 3. 每年舉辦 1-2 次校友交流活動。
企業關係計畫工作指標	1. 利用社群平台，為當地、校友等企業建立就業媒合管道。預計服務企業五家。 2. 提供企業 ESG 輔導服務。 3. 開設企業人才培訓課程。	1. 利用社群平台，為當地、校友等企業建立就業媒合管道。預計服務企業五家。 2. 提供企業 ESG 輔導服務。 3. 開設企業人才培訓課程。	1. 利用社群平台，為當地、校友等企業建立就業媒合管道。預計服務企業 10 家。 2. 提供企業 ESG 輔導服務。 3. 開設企業人才培訓課程。	1. 利用社群平台，為當地、校友等企業建立就業媒合管道。預計服務企業 15 家。 2. 提供企業 ESG 輔導服務。 3. 開設企業人才培訓課程。

衡量指標/ 學年度	112	113	114	115
社會關懷 計畫工作 指標	藉由結合高教 深耕，進行前 瞻發展之產學 計畫，每年與 1 個社區合作。	藉由結合高教 深耕，進行前 瞻發展之產學 計畫，每年與 1 個社區合作。	藉由結合高教 深耕，進行前 瞻發展之產學 計畫，每年與 1 個社區合作。	藉由結合高教 深耕，進行前 瞻發展之產學 計畫，每年與 1 個社區合作。
協助募款 計畫工作 指標	每年 400 萬	每年 500 萬	每年 500 萬	每年 600 萬
連結 SDGs 計 畫工作指 標	1.開設 ESG 相 關輔導與培訓 課程。SDG#12 2. 協助社區開 發當地特色之 創新烘焙產 品，強化社區 經濟自主能 力。SDG#8、9、 12	開設 ESG 相 關輔導與培訓 課程。SDG#12 2. 協助社區開 發當地特色之 創新烘焙產 品，強化社區 經濟自主能 力。SDG#8、9、 12	開設創新健康 飲食相關課 程。SDG#3 2. 協助社區開 發當地特色之 創新烘焙產 品，強化社區 經濟自主能 力。SDG#8、9、 12	開設創新健康 飲食相關課 程。SDG#3 2. 協助社區開 發當地特色之 創新烘焙產 品，強化社區 經濟自主能 力。SDG#8、9、 12
其他計畫 工作指標 (業外收 入)	每年開設 1-2 門前瞻性的證 照課程。	每年開設 1-2 門前瞻性的證 照課程。	每年開設 1-2 門前瞻性的證 照課程。	每年開設 1-2 門前瞻性的證 照課程。

### 【深耕】

衡量方式	樣態	112 年 目標值	113 年 目標值	114 年 目標值	115 年 目標值
學生修畢社會參與課程人數、比 例、成長率(二)5.1	人數	1058	983	1007	1007
	比例	33.59%	33.66%	34.49%	34.49%
完成當年度的USR年報1本。【研發 處】(五)14	年報 數量	1	1	1	1
開設有關於SDGs永續發展相關之微 學分通識課程種類與數量。【建議 學校推動政策-通識教育】(五)11	量化	1	1	1	1
藉由SDGs相關活動、課程辦理， 以提升校內外師生永續發展之意 識。(五)18	量化	5	5 <sup>10</sup> <sup>1</sup>	5 <sup>10</sup>	5 <sup>10</sup>

### 1-2-5 發展數位遠距教學模式(深耕二期 05A) 【深耕】

項目名稱	具體策略／學年度	112	113	114	115
A.帶動中 小學服務 課程	每年至少辦理(場次)開課數(一門課 *5間國小)	10	10	20	20
	學生修畢社會參與課程(人數)(一門 課*15人)	30	30	60	60

<sup>1</sup> 1130115 第 134 次校發會修正通過。

	教師發展教材(件數)(一門課兩件)	4	4	8	8
	參與跨領域專案學生(人數)(跨領域學生人數 15 人)	30	30	60	60
	以跨領域為導向所開發的教學教法(件數)(一門課兩件)	2	2	4	4

### 1-2-6 終身學習(深耕二期 05B、C、D) 【深耕】

項目名稱	具體策略／學年度	112	113	114	115
B.專業課程影音數位化教材	教師發展教材(件數)	4	4	8	8
C.科普學習	每年至少辦理(場次)	10	10	20	20
	學生修畢社會參與課程(人數)	30	30	60	60
	教師發展教材(件數)	4	4	8	8
	參與跨領域專案(人數)	30	30	60	60
	以跨領域為導向所開發的教學教法(件數)	2	2	4	4
D.舉辦研習會及專家座談會	舉辦研習會及專家座談會(場次)	1	1	1	1

### 1-2-7 確保有教無類、公平以及高品質的教育【深耕】

指標	衡量方式	樣態	112年 目標值	113年 目標值	114年 目標值	115年 目標值
8. 透過輔導機制協助經濟及文化不利學生人數情形(四)8.1~2	1. 各類經濟及文化不利學生經濟與生活輔導人數、比例	人數	考慮少子化因素這類受輔導學生人數難預估，希望比例維持穩定			
		比例				
9. 輔導原民生及推動全民原教成效(四)9.1~2	1. 每年定期召開諮詢委員會議及校內跨單位合作機制	場次	1場	1場	1場	1場
		2. 辦理全民原教相關活動場次	場次	17場	17場	17場
		質性	強化輔導機制滾動式調整			

### 1-2-8 友善健康安全校園【學務處】

衡量指標/學年度	112	113	114	115
安全監管(ICT)	質化	質化	質化	質化
	校園及宿舍建置監視系統，以維護校園安全。			
校園硬體設施安全維護及安全性設施維護。	質化	質化	質化	質化
	1.定期安全性檢查。 2.危險項目更新維護。			
校園安全機制項目之落實(加強日夜間巡查次數)	每日至少 10 人次	每日至少 10 人次	每日至少 10 人次	每日至少 10 人次
降低校安事件數	每年度減少 10 件	每年度減少 10 件	每年度減少 10 件	每年度減少 10 件
提升團隊合作、人文關懷、終身學習等基本素養	辦理基本救命術訓練、餐飲衛生講座等活動，相關認知提升	辦理基本救命術訓練、餐飲衛生講座等活動，相關認知提升	辦理基本救命術訓練、餐飲衛生講座等活動，相關認知提升	辦理基本救命術訓練、餐飲衛生講座等活動，相關認知提升

衡量指標/學年度	112	113	114	115
	10%。每學期辦理 1 場捐血活動，提升教職生對捐血相關認知。	10%。每學期辦理 1 場捐血活動，提升教職生對捐血相關認知。	10%。每學期辦理 1 場捐血活動，提升教職生對捐血相關認知。	10%。每學期辦理 1 場捐血活動，提升教職生對捐血相關認知。

### 1-2-9 實現性別平等【學務處】

衡量指標/學年度	112	113	114	115
性平空間分配績效(圖書館、廁所及停車)【學務處】	質化	質化	質化	質化
	學校空間的配置、管理與保全、標示系統、緊急求救系統(要實際能運作，求救時立即有人回應協助處理)，及校園安全路線、多加裝監視器及照明(尤其死角、較暗的地方)、廁所及運動設施等相關事項，以上需定期檢視及討論，考量無性別偏見、安全、友善及公平分配等原則，加上性別平等意識提升，建議增設性別友善廁所，讓性別友善能夠落實及營造性別平等環境。			

### 1-2-10 提升宿舍品質【學務處】

衡量指標/學年度	112	113	114	115
提供宿舍床位充足	>90%	>90%	>90%	>90%
	可滿足住宿需求率			
宿舍服務品質提升	>50%	>50%	>50%	>50%
	依師生需求改善校方與各院系設備。			

### 1-2-11 營造綠色校園【總務處】<sup>2</sup>

衡量指標/學年度	112	113	114	115
落實環保政策，優化能源使用效能(節電效率%)	<del>5%</del> 1.49%	<del>5%</del> 1.49%	<del>5%</del> 1.49%	<del>5%</del> 1.49%
新舊冷氣節電效率%		36.47%	36.47%	36.47%
1.校內約有 1,384 台冷氣，其中 5 年內約 875 台，其餘附屬於建築物之冷氣使用超過 15 年，擬採逐步汰換方式。 2.逐年汰換為 LED 照明設備。				

#### 【深耕(二)5.2】

衡量指標/學年度	112	113	114	115
學校建構韌性校園以面對外在環境(含天災、疫情等)衝擊之策略(含永續發展)	質性績效：持續朝向聯合國永續發展目標 SDG6 淨水及衛生、SDG7 可負擔的潔淨能源之目標邁進。			

### 1-2-12 學校推動資安強化規劃(深耕二期-專)【圖資處】

項目名稱	量化指標/學年度	112	113	114	115
A1. 全資管系 (ISMS) 校訊系統	資通安全長之配置 (5)	1	1	1	1
	資通安全推動組織 (5)	1	1	1	1
	持續更新全校資通系統清冊 (5)	1	1	1	1
	資通安全風險評估 (5)	1	1	1	1
	內部資通安全稽核及委外稽核 (5)	1	1	1	1
	業務持續運作演練 (5)	1	1	1	1

<sup>2</sup> 1130115 第 134 次校發會修正通過。

項目名稱	量化指標/學年度	112	113	114	115
	資訊安全管理系統適用範圍 (ISMS) (50)	10	10	10	10
	配置資通安全專職人員(10)	2	2	2	2
	維持資安專責人員及資訊人員之資安證照與職能認證(5)	1	1	1	1
	辦理教職員資安意識訓練課程(10)	2	2	2	2
	推動資安卓越訓練計畫(10)	2	2	2	2
	資安人才培育人數(250)	50	50	50	50
	建置虛擬化教學平台(26)	26	完成		
A3. 確保資通系統管理量能	辦理校園系統升級、移轉至資訊機房(5)	1	1	1	1
	辦理汰換、整併校內閒置系統(5)	1	1	1	1
A4. 落實管理國家安全產品	汰換校園中國品牌之軟硬體服務(25)	5	5	5	5
	購置本國網通資通產品(25)	5	5	5	5
A5. 強化教學與研究網路特性	強化教學與網路設備之可用性(33)	8	6	9	5

### 1-3 建置公共關係組協助學校形象塑造、危機事件新聞處理、校級出版品製作

#### 1-3-1 凝聚愛校情感【學務處】

衡量指標/學年度	112	113	114	115
提升專業倫理、人文關懷、終身學習等基本素養(活動數)	5	5	5	5
	藉由親身參與的過程中，培養良好的品德修養和服務的美德，從而養成自律和互助合作的好習慣。			
舉辦師生生活動次數	5	5	5	5
	藉由宣導活動參與，培養良好的品德修養和服務的美德，從而養成自律和互助合作的好習慣。			
舉辦大型活動塑造優質形象	3 場次活動，參與人次 250 人，活動滿意度 80%	3 場次活動，參與人次 250 人，活動滿意度 80%	3 場次活動，參與人次 250 人，活動滿意度 80%	3 場次活動，參與人次 250 人，活動滿意度 80%

#### 1-3-2 強化校友聯繫【學務處】

衡量指標/學年度	112	113	114	115
畢業生畢業滿 1 年流向追蹤率	89	89	89	90
畢業生畢業滿 3 年流向追蹤率	86	86	87	87
畢業生畢業滿 5 年流向追蹤率	76	76	76	77
表揚傑出表現校友(人數)	7	7	8	8
	遴選校友以增進校友與母校間之連結。			

## 1-4 推動優退、研究產學獎勵、在職進修機制，全面提昇教學研究、服務與行政品質

### 1-4-1 促進多元升等【人事室】

衡量指標/學年度	112	113	114	115
教師升等申請件數	5	5	5	5
多元升等成長率	3~5%	3~5%	3~5%	3~5%

多元升等成長率:依本校近年多元升等占總升等數之比率，換算之基準為1，每年成長3~5%。

### 1-4-2 鼓勵研習進修【人事室】

衡量指標/學年度	112	113	114	115
補助教師研習件數	11	11	11	11
補助老師進修件數	3	3	3	3

### 1-4-3 優化師資質量【人事室】

日間生師比:以 111 學年度之師資質量為基準，數值每年成長不超過 10%，並維持在教育部法規所規定之範圍內。

日夜間總生師比:以 111 學年度之師資質量為基準，數值每年成長不超過 5%，並維持在教育部法規所規定之範圍內

衡量指標/學年度	112	113	114	115
日間生師比上限	16.19	17.8	19.58	21.53
日夜間總生師比上限	19.53	20.5	21.52	22.59

### 1-4-4 深化教職員職涯發展【人事室】

以 111 學年度預算執行率為基準，每年成長 5%

衡量指標/學年度	112	113	114	115
教育訓練預算執行率	18%	23%	28%	33%

## 目標二、持續精進教學優化招生

### 2-1 延攬優質師資，落實獎優輔劣行政機制

#### 2-1-1 精進教師研究發展【研服組】<sup>3</sup>

衡量指標/學年度	112	113	114	115
補助發表研究著作件數	40	<del>41</del> 30	<del>42</del> 32	<del>43</del> 34
補助校內專題研究計畫件數	4	4	<del>4</del> 6	<del>4</del> 8
補助國際研討會發表件數	10	<del>12</del> 8	<del>14</del> 10	16
爭取外部計畫補助金額(件數)	22	<del>24</del> 40	<del>26</del> 42	<del>28</del> 44
發表於學術期刊論文篇數	60	<del>62</del> 60	<del>64</del> 60	<del>66</del> 62
研究生獎助學金總額(人次)	40	40	40	40
補助教師研究成長社群件數	13	<del>15</del> 14	17	19
智慧財產保護推展活動件數與成效	3	3	3	3
質性績效:校內師生智財保護理念已建立。				

<sup>3</sup> 1130115 第 134 次校發會修正通過。

衡量指標/學年度	112	113	114	115
學術自律推展活動件數與成效	1	1	1	1
質性績效：校內師生學術自律良好。				

### 2-1-2 協助教師教學發展【教務處】

衡量方式【教務處】	樣態	112年 目標值	113年 目標值	114年 目標值	115年 目標值
1. 成立教師專業課程學群，以強化教學品質(五)10.1	學群數	12	12	12	12
2. 成立教師教學成長社群，以提升教師增能及跨域之能力(五)10.2	社群數	12	12	12	12

### 2-2 鼓勵跨域學習與創業輔導機制

#### 2-2-1 培育跨領域多元專業人才【教務處】

衡量方式【教務處】	樣態	112年 目標值	113年 目標值	114年 目標值	115年 目標值
1. 修畢跨領域課程人數(包括跨域修讀、專業課程採跨域教學等)、比例、成長率(一)2.1	人數	1,160	1,097	1,117	1,137
	比例	36.84%	37.57%	38.26%	38.94%
2. 開設跨領域課程教師人數、比例(一)2.2	人數	101	103	105	107
	比例	34.24%	34.92%	35.59%	36.27%
3. 學生修畢跨域學程人數、比例(一)2.3	人數	35	40	45	400
	比例	1.11%	1.37%	1.54%	13.70%
4. 教師參與非本系所共時授課或跨領域合作開課之數量與比例(一)2.4	數量	48	49	50	51
	比例	2.68%	2.73%	2.79%	2.84%
5. 開設具體驗、實作、行動研究或個案研討等課程設計之通識課程數與比例(一)2.6	課程數	6	7	8	9
	比例	2.65%	3.1%	3.54%	3.98%

#### 2-2-2 激發學生創業意念【深耕 04】

項目名稱	量化指標	執行年期			
		112	113	114	115
三創教育	中小企業創業學分學程參與學生人數	20	20	20	20
	創業家論壇	3	3	4	5
	業師協同教學時數	20	20	20	20
	外部輔育機構合作次數	1	1	1	1
	社會企業/輔育機構參訪次數	1	1	1	1

### 2-3 教學創新精進提升招生質量

#### 2-3-1 永續精進教學：教學品保、補救教學、業師協同；UCAN 核心素養、推動數位學習...【教務處】



衡量方式【教務處】	樣態	112年 目標值	113年 目標值	114年 目標值	115年 目標值
1. UCAN 共通職能「持續學習」之前後測分數(一)3.1	分數	成長 2%	成長 2%	成長 1.5%	成長 1%
2. 參與自主學習課程或專案之學生人數及占有所有學生比例(一)3.2	人數	0	0	5	10
	比例	0	0	0.17%	0.34%

【教務處】

衡量指標/學年度	112	113	114	115
學業預警改善比例(%)	80%	80%	80%	80%
3.開設全英語授課課程，以提升校內全英語課程比率	5	10	15	20

2-3-2 鼓勵教學創新【教務處】

衡量方式【教務處】	樣態	112年 目標值	113年 目標值	114年 目標值	115年 目標值
1. 教師開設問題導向(或專題導向)、總整課程、實作課程之數量及比例(一)3.3	數量	134	135	136	137
	比例	7.47%	7.52%	7.58%	7.64%
2. 以自主學習為導向所開發的教學教法、評量工具及行政配套措施之數量及狀況(一)3.4	場次	2	2	2	2
	數量	0	0	1	2
3. 開設媒體識讀或資訊判讀相關課程(一)3.5	數量	1	1	2	2

2-3-3 跨域創新學習(深耕二期 01)【教務處】

衡量方式【教務處】	樣態	112年 目標值	113年 目標值	114年 目標值	115年 目標值	
1. UCAN 共通職能「資訊科技應用」之預期比前一年增加分數的成長百分比(一)1.1	分數	成長 2%	成長 2%	成長 1.5%	成長 1%	
2. UCAN 共通職能「溝通表達」之預期比前一年增加分數的成長百分比(一)1.2	分數	成長 2%	成長 2%	成長 1.5%	成長 1%	
3. 曾修讀數位科技跨域學程人數、比例(一)1.3	人數	75	105	135	135	
	比例	2.38%	3.6%	4.62%	4.62%	
4. 修畢 STEAM 領域學門學生占全體學士班人數(含性別)、比例(一)1.4	人數	男	140	140	140	160
		女	160	160	160	195
		合計	300	300	300	355
	比例	9.52%	10.27%	10.27%	12.16%	
5. 修畢人文關懷課程占全體學士班人數(含性別)、比例(一)1.5	人數	男	1189	1115	1127	1139
		女	1286	1205	1217	1229
		合計	2475	2320	2344	2368
	比例	78.57%	79.45%	80.27%	81.10%	
6. 以創新學制推動資訊、STEAM 及人文教學之數量(例如微學分、模組課程、學分學程或學位學程)、比例(一)1.6	數量	17	19	21	23	
	比例	62.96%	65.52%	67.74%	69.7%	
7. 教師發展創新教材、開發評量工具及發表教學實踐著作數量	數量	20	21	21	22	

衡量方式【教務處】	樣態	112年 目標值	113年 目標值	114年 目標值	115年 目標值
8. 教師發展創新教材、開發評量工具及發表教學實踐著作數量 成長率(一)1.7	成長率	0%	1.05%	1.05%	1.10%

【深耕—C、D、E】

深耕面向/學年度	112	113	114	115
C 通識智慧學習中心	C-1 推動微學分課程			
	C-2 培養跨領域與自主學習能力			
	C-3 成立教師社群			
D 觀光智慧學習中心	D-1 餐飲旅館菁英培訓			
E 語言智慧學習中心	E-1 多元語言培力			
	E-2 提升教職員英語教學力			
	E-3 提升學生英語學習力			
	E-4 優化雙語教學環境			
	E-5 境外生新生華語口說課後自學精進			
	E-6 培育學生習得國際觀			
	E-7 鼓勵國際生的雙語習得			
	E-8 跨域習得專業應用能力			
	E-9 隨側陪伴引導教學			

【教務處】

衡量指標/學年度	112	113	114	115
跨領域為導向的創新教學法或評量工具施行之課數(二)2.7	2	2	3	3
模組化課程的開設數量與比例(針對基礎課程、專業課程與核心課程)(二)2.5	3	7	12	13
學生修讀程式設計課程人數比例	60%	61%	62%	63%

2-3-4 充實教學設備【圖資處】

衡量指標/學年度	112	113	114	115
提昇教室使用效能。	1	2	2	1
網路專業人才培育訓練(課程數)	2	2	2	2
	同時開設智慧化與高等自動化課程，提供學生與業界所使用之最新技術進行銜接，深化智慧化技術應用之人才。			
提升教學系統品質及軟體多樣性	10	10	10	10
智慧化基礎，提升教學網路可用性	1	1	1	1
	提升校園網路環境品質，提升教職員生取用各項雲端服務資源便利性，作為推進各項智慧化應用服務之基石。			
提升公文系統服務	1	1	1	1
優化校務行政系統	1	1	1	1
館藏使用率	1. 圖書借閱冊數 3500/年 2. 資料庫檢索次數 4000/年 3. 自動化管理系統	2. 圖書借閱冊數 3400/年 2. 資料庫檢索次數 3500/年 3. 圖書館網頁改版升級 20萬/年	3. 圖書借閱冊數 3300/年 2. 資料庫檢索次數 3000/年 3. 圖書館網頁改版升級 15萬/年	4. 圖書借閱冊數 3200/年 2. 資料庫檢索次數 3000/年 3. 圖書館網頁改版升級 15萬/年

衡量指標/學年度	112	113	114	115
	升級 150萬/年			
改善圖書館閱讀環境	1.環境優化預算 150萬/年 2.進館人次 30000/年	1.環境優化預算 150萬/年 2.進館人次 25000/年	1.環境優化預算 150萬/年 2.進館人次 20000/年	1.環境優化預算 150萬/年 2.進館人次 15000/年
圖書資源多元性	600萬元	600萬元	600萬元	600萬元

### 2-3-5 提升海內外招生實力【招生事務處】

衡量指標/學年度	112	113	114	115
舉辦多樣招生活動(新生註冊率)	70%	70%	70%	70%
加強文宣及媒體提升開南知名度	15	15	15	15
舉辦大型活動塑造優質形象	3場次活動，參與人次 250人，活動滿意度 80%	3場次活動，參與人次 250人，活動滿意度 80%	3場次活動，參與人次 250人，活動滿意度 80%	3場次活動，參與人次 250人，活動滿意度 80%

## 目標三、素養導向人才發展

### 3-1 生活美學推廣與美學事業發展

#### 3-1-1 生活美學推廣與美學事業發展(深耕二期 04)

##### 【學務處】

衡量指標/學年度	112	113	114	115
從課程、活動方案培養學子美感競爭力。	4場次活動，參與人次 100人，活動滿意度 80%	4場次活動，參與人次 100人，活動滿意度 80%	4場次活動，參與人次 100人，活動滿意度 80%	4場次活動，參與人次 100人，活動滿意度 80%

##### 【深耕 04-C、D】

計畫面項與具體作法		112	113	114	115
C 美學體驗與實踐	C01 辦理生活美學與永續生活體驗營(次數)	2	2	2	2
	C02 辦理與外部機構聯合展(次數)	1	1	1	1
D 發展生活美學事業	D01 共享高教資源-美學課程(與高中端次數)	2	2	2	2
	D02 共享高教資源-美學課程(與社會端次數)	2	2	2	2
	D03 發表推廣成果	1	1	1	1

### 3-2 服務學習與公益服務凝聚在地歸屬文化

#### 3-2-1 公益服務用心關懷社會

##### 【學務處】

衡量指標/學年度	112	113	114	115
品德教育質化績效				
人權教育質化績效				
生命教育質化績效				
服務學習質化績效				
公益服務質化績效				
國防教育質化績效				
體育課程質化績效				

#### 【學務處】

衡量指標/學年度	112	113	114	115
公益服務及志工學習件數及辦理服務學習講習場次數	6	6	6	6
	計畫目標：鼓勵學生多參與校外服務學習，或辦理服務學習講座，提升公民意識。 預期成果：學生藉由服務學習獲得反思成長，展現本校社會責任。			

### 3-2-2 強化職能輔導，提升共通職能能力(深耕二期 03)

#### 【深耕三 A、B、C】

深耕面向	衡量指標	112	113	114	115
(一)教學創新精進	質性績效：A.強化心理健康素質，提升共通職能能力				
	質性績效：B.培養素養導向學習能力				
(三)提升高教公共性	質性績效：C.提升性別平等意識				
(五)推動校務研究 (五)17	質性績效：自主學習，強化多元職能發展：透過課堂學習、協同教學、講座競賽、證照輔導、實習、活動等各種方式以強化師生自主學習及多元發展之能力。				

### 3-3 充實生活溝通與社團領導力提升就業軟實力

#### 3-3-1 社團參與厚實學生就業軟實力【學務處】

衡量指標/學年度	112	113	114	115
提升團隊合作、人文關懷、終生學習等基本素養；提昇溝通表達、問題解決、創新思考等核心能力。	4場次活動，參與人次250人，活動滿意度80%	4場次活動，參與人次250人，活動滿意度80%	4場次活動，參與人次250人，活動滿意度80%	4場次活動，參與人次250人，活動滿意度80%

#### 3-3-2 陪伴關懷校園生活【學務處】<sup>4</sup>

衡量指標/學年度	112	113	114	115
全校雙導師班級數比例(%)	50	50	50	50
導師輔導系統個別輔導資料登錄(個別輔導平均每位導生次數)	3	<del>3.2</del>	<del>3.12</del>	<del>3.12</del>
導師輔導系統班級輔導資料登錄(班級輔導平均每班次數，含班會)	3.5	<del>3.54</del>	<del>3.64</del>	<del>3.64</del>
心理衛生推廣服務滿意度(%)	90	90	90	90
	辦理心理衛生推廣活動學生回饋滿意度。			

### 目標四、在地產業鏈結拓展產學

<sup>4</sup> 1130115 第 134 次校發會修正通過。

#### 4-1 培育與職場無縫接軌實務人才

##### 4-1-1 強化就業競爭力：生涯輔導<sup>5</sup>

###### 【學務處】

衡量方式	樣態	112年 目標值	113年 目標值	114年 目標值	115年 目標值
1. UCAN 共通職能「問題解決」之 預期比前一年增加分數的成長百分比(三)6.1	分數	成長 2%	成長 21%	成長 151%	成長 1%

###### 【學務處】

衡量方式(五)13	樣態	112年 目標值	113年 目標值	114年 目標值	115年 目標值
產學合作-職涯輔導-學務處： 強化學生職涯輔導工作(滿意度)	滿意度	80%	82%	82%	83%
永續提升身心障礙學生就業(滿意度)	滿意度	80%	82%	82%	83%

###### 【學務處】

衡量指標/學年度	112	113	114	115
雇主滿意度調查(有效 問卷數)	85	85	87	87
瞭解本校畢業校友(學生)在就職單位的工作表現情形 及就職單位提供就業(實習)職缺之意願,作為未來教 學改進及職涯輔導之參考。				

##### 4-1-2 強化就業競爭力：業界實習

衡量方式	樣態	112年 目標值	113年 目標值	114年 目標值	115年 目標值
學生參與實習人數、比例、成長率 (三)6.2	人數	125	127	130	134
	比例	3%	4%	5%	6%

##### 4-1-3 台灣飲食文化國際推廣(深耕二期 04-A、B)

計畫面項與具體作法		112	113	114	115
A 大學品牌 形象 UP	A01 辦理文宣美感提升工作坊	1	1	1	1
	A02 偏鄉社區特色烘焙伴手禮的開發	1	1	1	1
	A03 建構「台灣料理」學習與研發雙向平台	1	完成		
	A04 辦理「台灣料理」海外展演數	1	1	1	1
	A05 加入國際餐旅組織/會議/研討會	1	2	3	3
B 校內課程 豐富化	B01 開設校內茶知識通識課程(開班數)	3	3	3	3
	B02 培養茶課師資	1	1	1	1
	B03 企業/機構參訪(參訪次數)	2	2	2	2
	B04 向大師學習(回數)	2	2	2	2
	B05 美學策展規劃與展演實踐(回數)	1	1	1	1
	B06 培育「永續生活」美學師資	20	20	20	20

##### 4-1-4 影視夢工廠(深耕二期保留)

衡量方式	執行年期			
深耕面向	112	113	114	115
(一) 教學創新精	質性績效：A.發展國際化跨域課程：強化影視創作，製作女團 單曲 MV。			

<sup>5</sup> 1130115 第 134 次校發會修正通過。

衡量方式	執行年期			
	112	113	114	115
深耕面向	112	113	114	115
進	質性績效：B.提升課程實作化：好萊塢影視講座、韓流 K-POP 講座、寶來塢影視、媒體素養實務。			
	質性績效：C.完善影視設備：影像創作工作室、電影攝影、調光工作室、6K 剪輯室、實景棚。			
(三)產學合作連結	質性績效：D. 優化業界接軌：駐校影視藝術家、業界專家實習輔導、影視媒體產學合作。			

#### 4-1-5 建構精準健康促進與國際創新創業人才培育計畫(深耕二期保留)

深耕面向	執行年期			
	112	113	114	115
(一)教學創新精進-資訊科技與人文關懷	質性績效：一、建構精準健康促進模式，提昇健康與福祉：提昇教職員生及社區民眾的健康職能。			
	質性績效：二、資訊科技融入教材與跨領域學習，增加競爭力：加強資訊教育，用大數據及 AI 進行健康資料的分析。			
	質性績效：三、社區培力與社會創業，善盡社會責任：發展精準健康模式，再推廣到建構社區特有的健康促進計畫。			
(一)教學創新精進-跨領域	質性績效：四、強化國際交流，推動國際創業：藉由「數位創新」與「社會創業」的商業模式應用，讓國際生畢業後擁有相當實際創業基礎知識。			

#### 4-2 跨域結盟推動衍生 AIot(人工智慧結合物聯網)、樂齡休閒產業

##### 4-2-1AI 跨域應用創新教學設計智慧物聯網學習中心(深耕二期01) 【教務處】

衡量指標/學年度	112	113	114	115
智聯網課程教材	0	1	1	1
AI 教師教學成長社群	1	1	1	1

本計畫逐年推動之具體行動方案與做法及質量化指標，依各類「跨院智慧創新學習中心」說明如下：【深耕一 A、B】

智慧學習中心	執行年期			
	112	113	114	115
A.智慧物聯網學習中心	質性績效：A-1 智慧物聯網應用			
B. 人工智慧學習中心	質性績效：B-1 推動教師增能與培訓			
	質性績效：B-2 建立教師專業教學社群			
	質性績效：B-3 辦理教學研討會			
	質性績效：B-4 開發各領域及跨領域教材			
	質性績效：B-5 跨領域微學程			
	質性績效：B-6 舉辦相關競賽			

#### 4-2-2 推動衍生企業

衡量指標/學年度	112	113	114	115
質化績效：衍生事業執行成效說明。				

#### 4-3 結合校友發展跨域產學合作與創業平台

##### 4-3-1 鼓勵教師從事產學合作【產合組】

衡量指標/學年度	112	113	114	115
年度產學合作金額	3,000 萬元	3,000 萬元	3,000 萬元	3,000 萬元

指標	衡量方式【深耕(五)15】	樣態	112年 目標值	113年 目標值	114年 目標值	115年 目標值
16.透過影視作品，提升學生學用合一，及強化產學合作連結	產學合作影視作品獎勵:鼓勵同學參與影片製作，以提升學生學用合一的關鍵績效指標。 產學合作-資訊學院:強調社會參與能力提升及成效。(教育部重要政策堆動事項-媒體素養)【資訊學院】	作品數	2	2	4	4

## 目標五、發展特色提昇國際知名度

### 5-1 結合南向國家學校進行結盟與招生【國際處】

#### 5-1-1 境外國際招生

衡量指標/學年度	112	113	114	115
境外生人數	200	250	300	300

### 5-2 建置多元友善國際學習與行政環境提供外生完善生活學習與職涯輔導機制【國際處】

#### 5-2-1 關懷照顧境外生

衡量指標/學年度	112	113	114	115
關懷境外生生活輔導紀錄(次)	1000	1000	1000	1000

#### 5-2-2 提供國際行政支持

衡量指標/學年度	112	113	114	115
參加與國際化事務行政相關研習	4	4	4	4
外籍生就業輔導或徵才說明會(場)	2	2	2	2

#### 5-2-3 溫馨多元國際校園

衡量指標/學年度	112	113	114	115
辦理相關活動	8	8	8	8

### 5-3 落實姐妹校結盟合作機制，強化師生交流互訪學習【國際處】

#### 5-3-1 深化國際交流

衡量方式	樣態	112年 目標值	113年 目標值	114年 目標值	115年 目標值
1. 師、生出國交流人數、比例、成長率	教師比例	-	33%	-	25%
	學生人數	40	45	50	55
	學生比例	14%	13%	11%	10%
2. 師、生來臺交流人數、成長率	教師人數	8	10	12	14
	學生人數	22	24	26	28
3. 雙聯學制學生人數、比例、成長率	人數	1	2	2	2
	比例	-	100%	-	-
4. 舉辦各國際交流活動場次	場次	20	20	21	21

#### 【深耕二A】

項目名稱	量化指標	執行年期				
		112年	113年	114年	115年	116年
A. 深化國際合作	1.集中講義教師(總量:10人次)(短期密集授課)	2	2	2	2	2
	2.聘請姊妹校交換教師(總量:10人次)	2	2	2	2	2
	3.訪視姊妹校(總量:29人次)	5	5	6	6	7
	4.舉辦國際華語營、英語營(參加人數:300人次,含教師、學生、工作人員等)	50	55	60	65	70
	5.舉辦國際專題講座(總量:5場,200人次)	1	1	1	1	1
	6.締結新姊妹校(總量:10所)	2	2	2	2	2
	7.增加海外實習企業(總量:3家)	1	0	1	0	1
	8.加入國際社群組織	1	1	1	1	1

### 5-3-2 提昇升國際競爭力(深耕二期 02)

衡量方式	樣態	112年目標值	113年目標值	114年目標值	115年目標值
1.舉辦各式國際交流活動,以強化跨界交流、紮根大學社會責任,以及提升國際移動能力。	場次	10	10	10	10
舉辦各交換留學所需活動與說明會場次	場次	7	9	11	13
至國外進行長、短期交換留學及實習生人次	人次	91	112	133	154

### 【深耕二C】

項目名稱	量化指標	執行年期				
		112年	113年	114年	115年	116年
C. 強化國際移動力	1.培育多元專業外語能力(課程:180小時)	36	36	36	36	36
	2.移地教學(總量:40人次,含教師、學生、相關行政人員)	0	10	10	10	10
	3.交換研習(總量:220人/Inbound & Outbound)美國15人、韓國30人、泰國/越南/印尼/印度/馬來西亞/菲律賓15人、奧地利5人、日本155人	40	42	44	46	48
	4.雙聯學制(總量:5人)美國2人、日本3人	1	1	1	1	1
	5.海外實習(總量:45人)美國5人、日本10人、義大利25人、新加坡5人;	5	7	9	11	13
	6.探視海外實習生(總量:4次)	0	1	1	1	1

### 5-3-3 跨校、跨國學習合作

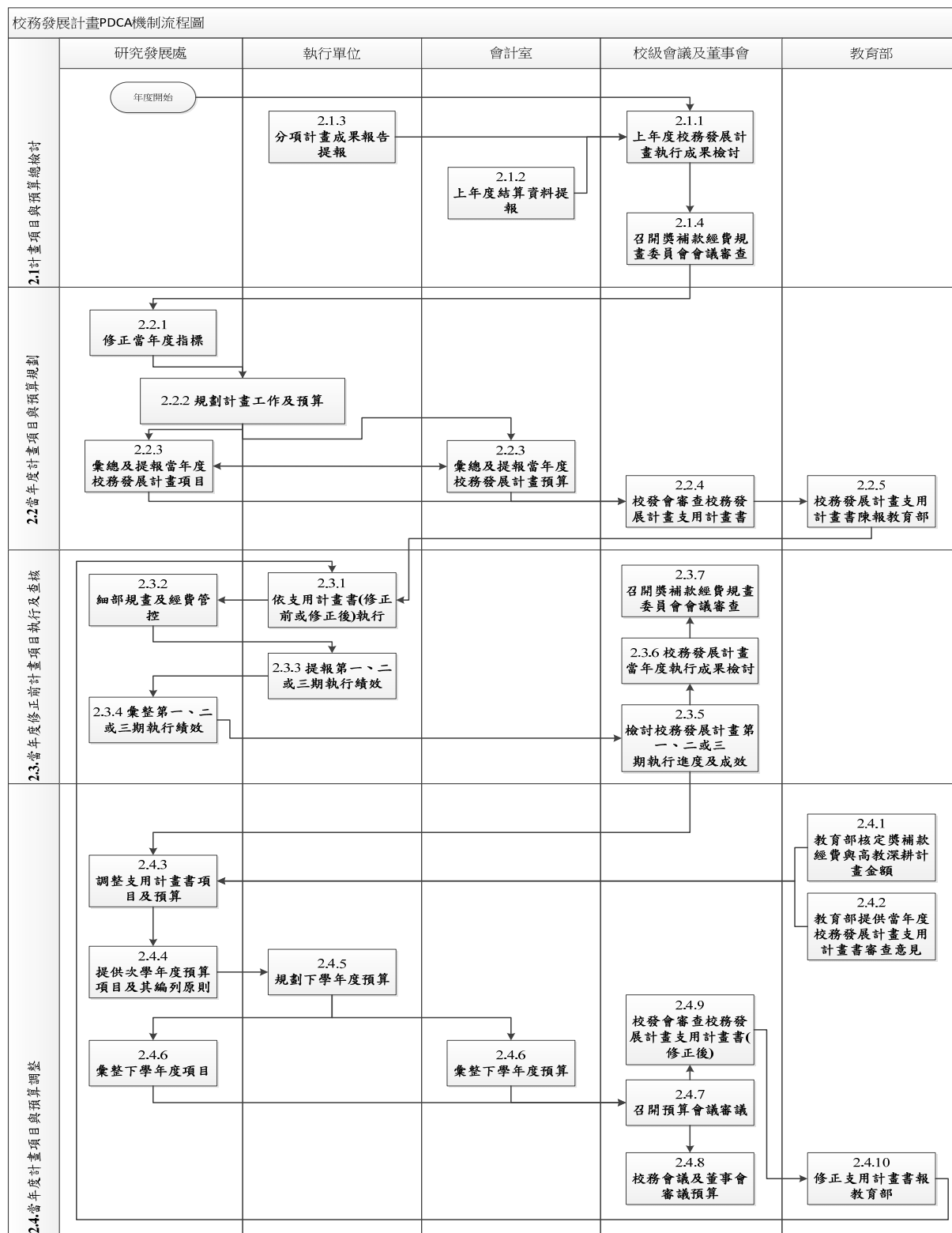
衡量方式	樣態	112年目標值	113年目標值	114年目標值	115年目標值
至本校訪問學者及留台生人次	人次	200	300	350	400



**【深耕二B】**

項目名稱	量化指標	執行年期				
		112年	113年	114年	115年	116年
B.擴增國際合作 連結	1.拜訪海外校友(總量:10人次)	2	2	2	2	2
	2.海外高等教育展宣傳活動 (參加場數:5場)	1	1	1	1	1
	3.締結海外高中、專科協力 結盟合作	1	1	1	1	1
	4.舉辦海外學校交流活動	1	1	2	2	2

# 附件一、開南大學校務發展計畫 PDCA 作業程序



## 2.作業程序：

### 2.1 計畫項目與預算總檢討(1月15日前完成)

- 2.1.1 上年度校務發展計畫執行成果檢討:召開工作會議審查上年度校務發展計畫執行成果。
- 2.1.2 上年度結算資料提報:會計室須完成並提供校務發展計畫上年度結算資料。
- 2.1.3 分項計畫成果報告提報:各分項計畫須提報上年度分項計畫成果報告至研究發展處校務發展組。
- 2.1.4 召開獎補款經費規劃委員會會議審查:召開獎補款經費規劃委員會會議審查及檢討上年度整體校務發展計畫年度執行成效。

### 2.2 當年度計畫項目與預算規劃

- 2.2.1 修正當年度指標:根據當年度績效檢討修正當年度指標,並填報當年度校務發展計畫支用計畫書。
- 2.2.2 規劃計畫工作及預算:根據當年度指標規劃計畫工作及編列預算。
- 2.2.3 彙總及提報當年度校務發展計畫項目及預算:研發處與會計室共同彙總校務發展計畫項目及預算。
- 2.2.4 校發會審查校務發展計畫支用計畫書:召開校發會審查當年度校務發展計畫支用計畫書。
- 2.2.5 校務發展計畫支用計畫書陳報教育部。

### 2.3 當年度修正前計畫項目執行及查核。

- 2.3.1 依支用計畫書(修正前或修正後)執行:各分項計畫依支用計畫書(修正前)執行。
- 2.3.2 細部規劃及經費管控:動支各分項計畫執行前填報細部執行計畫及預期成效依本校「校務發展計畫經費動支申請」機制申請及執行,確保各分項計畫執行成效。  
若分項計畫項目預算來源為產學合作機構,其經費動支及成效檢討依產學合作計畫契約辦理。
- 2.3.3 提報第一、二或三期執行績效:各執行單位提報第一期執行績效。
- 2.3.4 彙整第一、二或三期執行績效:蒐集及彙整校務發展計畫第一期(約1~4月)執行績效
- 2.3.5 檢討校務發展計畫第一、二或三期執行進度及成效:召開獎補款經費規劃委員會會議當年度第一次檢討校務發展計畫執行成效。  
校務發展計畫中高教深耕計畫項目由高教深耕計畫月進度進行進度及成效管控。
- 2.3.6 當年度校務發展計畫執行成果檢討:召開工作會議審查當年度校務

## 發展計畫執行成果

2.3.7 召開獎補款經費規劃委員會會議審查:召開獎補款經費規劃委員會會議審查及檢討當年度整體校務發展計畫年度執行成效。

### 2.4 當年度計畫項目與預算調整。(約5~6月份)

2.4.1 教育部核定獎補款經費與高教深耕計畫金額。

2.4.2 教育部提供當年度校務發展計畫支用計畫書審查意見。

2.4.3 調整支用計畫書項目及預算:依教育部核定金額、審查意見及第一期執行進度及成效檢討調整項目及預算。

2.4.4 提供次學年度預算項目及其編列原則:研發處及會計室提供下學年度學校預算項目及預算編列原則。

2.4.5 規劃下學年度預算:各執行單位依學年度預算編列原則規劃下學年度預算。

2.4.6 彙整下學年度項目及預算:研發處與會計室彙整下學年度項目及預算(包含校務發展計畫當年度項目及預算調整)。

2.4.7 召開預算會議審議:召開預算會議審議次學年度預算項目及預算(包含校務發展計畫當年度及下一年度部份項目及其預算)。

2.4.8 校務會議及董事會審議預算。

2.4.9 校發會審查校務發展計畫支用計畫書(修正後):召開校發會審查當年度校務發展計畫修正後支用計畫書。

2.4.10修正支用計畫書報教育部。

### 3.控制重點:

3.1 學年度預算必須依據校務發展計畫指標項目編列。

3.2 校務發展計畫經費必須依「開南大學校務發展計畫經費動支申請實施要點」規定申請動支。

3.3 請各單位務必於規定時程內填完該填寫的執行績效。

3.4 支用計畫書報部為每年 1 月底。

3.5 支用修正計畫書報部為每年 7 月底。

### 4.依據及相關文件:

4.1 教育部獎勵私立大學校院校務發展計畫要點。

4.2 開南大學校務發展計畫經費動支申請實施要點。

### 5.使用表單:

5.1 校務發展計畫(含獎補助計畫)之重要執行成效。

5.2 校務發展計畫執行成果報告。