

開南大學  
Kainan University

109-111 學年度  
整體校務發展計畫書  
(110 年度滾動修正<sup>12</sup>)

110 年 1 月

---

<sup>1</sup> 經 110.1.20 第 112 次校務發展委員會議決議通過。

<sup>2</sup> 1100728 第 116 次校務發展委員會議滾動修正。



## 目錄

目錄.....	3
壹、前言.....	4
貳、本校願景、辦學理念、定位與教育目標.....	5
一、願景.....	5
二、辦學理念.....	5
三、學校定位.....	5
參、本校定位、教育目標與基本素養核心能力之關聯.....	6
一、基本素養.....	6
二、核心能力.....	6
肆、現況分析.....	7
一、學校特色.....	7
(一)教學研究特色.....	7
(二)輔導特色.....	9
(三)跨校合作與國際化特色.....	10
(四)校園特色.....	11
二、內外部環境 SWOT 分析.....	12
伍、整體校務發展計畫之擬定、執行與管考.....	14
一、整體校務發展計畫之擬定.....	14
二、整體校務發展計畫之執行.....	14
三、整體校務發展計畫之管考.....	15
陸、未來發展重點.....	16
目標一、鼓勵教學及研究創新，落實教學品質提升學生學習成效.....	19
目標二、強化基本素養及語言能力.....	23
目標三、強化適性揚才輔導能量.....	26
目標四、強化校院系的特色發展.....	29
目標五、拓展及精進國際化.....	33
目標六、推動大學社會責任.....	35
附件一、開南大學校務發展計畫 PDCA 作業程序.....	41
附件二、109-111 學年度開南大學中程校務發展計畫績效指標.....	44

## 壹、前言

本校是「開南商工」(1917 創校時，原名「台灣商工學校」，1946 年改名為「開南商工學校」)十萬校友，為落實開南學園理想，展現再創新境的決心，經過校友們逐年籌措挹注經費而創建。草創期間，校友們透過與桃園縣政府，水利會等單位合作取得校地，並開展校園建設，前後歷經近廿年的籌備，在克服諸多困難之後，終於在民國 89 年 8 月正式設立「開南管理學院」，第一年僅有企業管理、國際企業、財務金融、會計、資訊管理、航運與物流管理及觀光與餐飲旅館管理等 7 個學系，共招收 600 名學生。經過數年的努力，由於師資優良及教學傑出，辦學成效獲得各界肯定，因此於 95 年 8 月 1 日奉教育部核准改名為「開南大學」。

當初選定桃園縣蘆竹鄉為建校所在地，是考量桃園縣為北台灣工商業重鎮，而蘆竹鄉地處桃園國際機場、國道高速公路及高鐵系統之運輸物流匯集樞紐，且北桃園地區尚無綜合大學，開南大學設立以後，將可為桃園縣的工商發展提供所需的專業人才，也可成為大桃園地區民眾參與推廣教育及終身學習的最佳學府。為了打造開南大學成為一所具有特色的高等學府，本校的校區規劃與行政大樓建築特別委請國際知名建築師李祖原先生設計，建築外觀氣派，宏偉與典雅兼具，並與周圍的自然環境融為一體，由於校園景色優美，成為不少知名電視劇集拍攝的場景。

創校廿餘年以來，本校始終秉持「至誠、卓越、自由、豪邁」之校訓，積極追求卓越價值的精神，在歷任校長與現任梁校長榮輝教授的積極帶領，以及董事會充分支持本校校務發展下，目前設有商學院、資訊學院、觀光運輸學院、人文社會學院、健康照護管理學院等 5 個學院，多年來秉持培養理論與實務並重的學生，除了在學校積極教導學生專業知識外，各院也都積極提供學生與業界相關領域的接觸機會，例如鼓勵業師來校協助授課、接洽廠商來校辦理徵才與徵才說明會、積極爭取海內外更多實習機會等，讓本校畢業學生能夠更快進入相關專業領域的職場任職。

因應少子化的衝擊，本校積極拓展與外國學校的合作關係，除爭取交換學生之外，也積極招收國外學生來本校就讀；除正規學制外，本校進修推廣教育開設多元非學分課程，滿足當地終身學習需求；成立棒球隊推廣區域棒球運動等，推動本校大學社會責任實踐。

經過不斷的開創與努力，本校持續穩定的發展當中，藉以吸引更多優秀的國內外學生前來就讀開南大學，並善用桃園航空城的地利之便與豐富的開南校友資源，掌握國家整體經濟發展的脈動，發展兼具理論與實務的系所，使本校成為一所以學用合一為重心，多元創新善盡社會責任並具國際視野的大學。

## 貳、本校願景、辦學理念、定位與教育目標

本校自創校以來，始終秉持「至誠、卓越、自由、豪邁」之校訓，及「開拓與無畏」的光榮歷史傳承教育人才，為了迎接全球化所帶來的競爭環境，並且掌握台灣政治、經濟及社會的發展脈動，同時能夠結合在地優勢，發展具有特色之專業學術領域。本校願景、辦學理念、定位與教育目標說明如下：

### 一、願景

本校的願景是成為一所連結地方、立足台灣，邁向國際的大學。

### 二、辦學理念

將朝「追求教學卓越、提升學生的國際觀與競爭力、朝向成為全球頂尖學府」努力邁進。在面對國內外大學的強烈競爭，以及國內日益嚴峻的少子化衝擊，開南大學將以更前瞻的思維與時俱進，開創學校的優勢和特色，用領先群倫的姿態，永續生存。

### 三、學校定位

成為一所學用合一、多元創新、善盡社會責任並具國際視野的大學。

### 四、教育目標

本校教育目標在於「培養理論與實務並重、術德兼備具終身學習態度之人才」，讓在開南大學受教育的學生能培養「專業倫理、團隊合作、人文關懷、終生學習」的基本素養，而使其能具備「專業知能、溝通表達、外語能力、問題解決、創新思考」之核心能力。

### 參、本校定位、教育目標與基本素養核心能力之關聯

定位、目標 基本素養 核心能力		定位			教育目標		
		學用 合一	多元 創新	國際 視野	理論與實 務並重	術德 兼備	終身學習 態度
基本素 養	專業倫理	✓			✓	✓	
	團隊合作	✓	✓		✓	✓	
	人文關懷		✓	✓		✓	✓
	終身學習	✓			✓		✓
核心能 力	專業知能	✓	✓	✓	✓		✓
	溝通表達		✓	✓	✓		
	外語能力	✓		✓	✓		✓
	問題解決	✓	✓		✓	✓	
	創新思考	✓	✓	✓	✓		

#### 一、基本素養

**專業倫理：**具備符合職場期待的工作態度與倫理。

**團隊合作：**能進行團隊協調討論，並有效分工，以達成團隊共同目標。

**人文關懷：**具備同理與尊重特質、關懷社會、服務人群與環保永續之公民素養。

**終身學習：**培養主動、多元、持續學習的態度與習慣，以達成終身自我發展。

#### 二、核心能力

**專業知能：**具備從事特定領域事業之專業知識與技能。

**溝通表達：**具備能運用適當的訊息內容與溝通技巧表達自我，並傾聽他人意見、正確理解訊息與回應之能力。

**外語能力：**具備外語聽說讀寫能力，並能有效應用於生活與職場實務。

**問題解決：**能以所學知能、經驗或綜合各種資訊進行系統性邏輯思考與問題解析，並構思有效策略以解決問題。

**創新思考：**具備能以多元性、創新性、跨域性方式觀察、思考，並加以歸納與整合之能力。

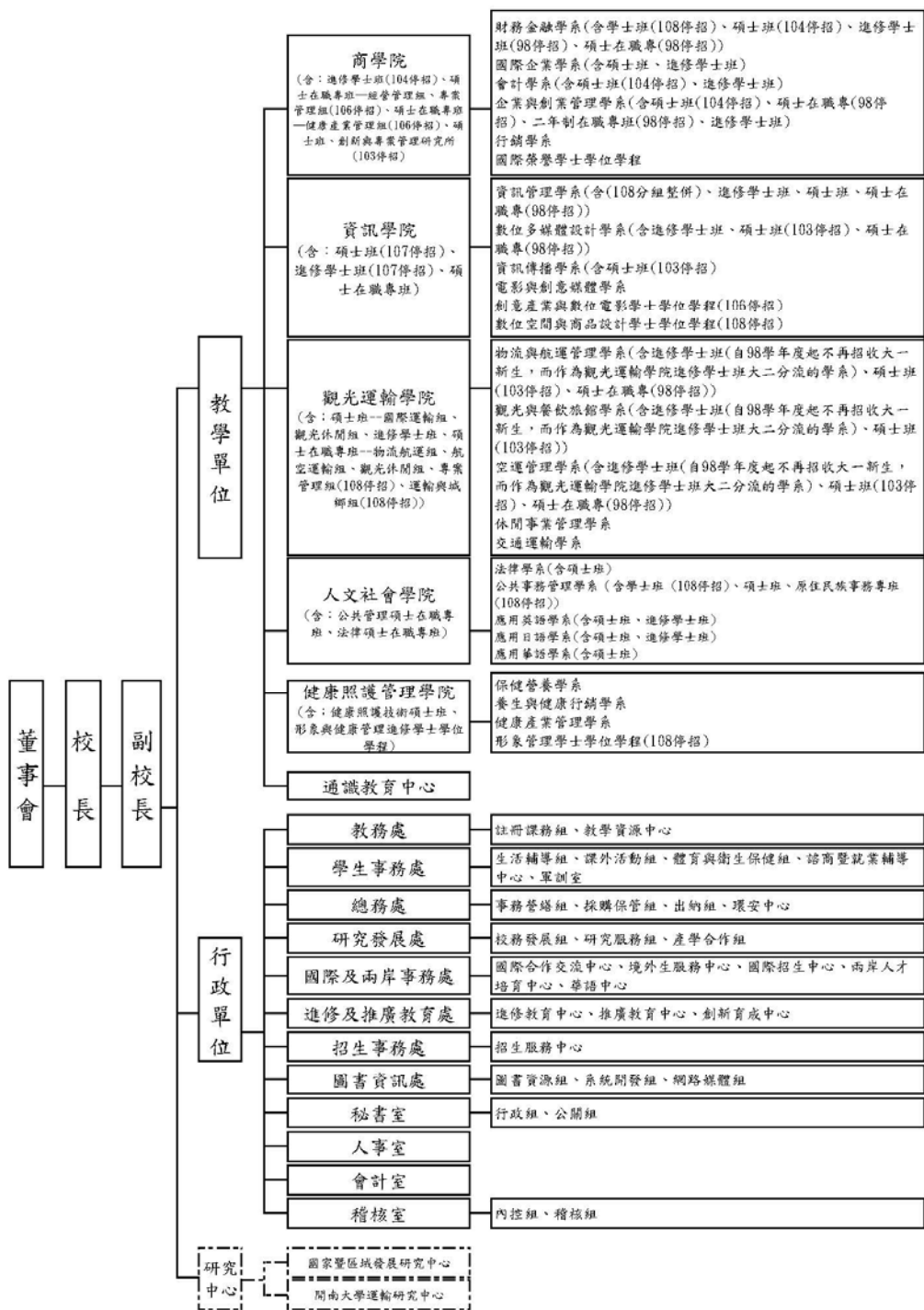
## 肆、現況分析

### 一、學校特色

本校的組織架構如圖一所示（開南大學組織架構圖）。就教學單位而言，目前設有商學院、資訊學院、觀光運輸學院、人文社會學院、健康照護管理學院等 5 個學院，108 學年度全校有 22 個學系、4 個學士學位學程、9 個碩士班、5 個碩士在職專班、10 個進修學士班、1 個原住民族事務專班。全校學生人數至 108 學年度共有 5,894 人，專任教師人數共有 213 位，含 27 位教授、87 位副教授、86 位助理教授與 12 位講師以及 1 位專任教官；兼任師資共有 132 位。職員含約聘者共有 137 位。本校在教學研究、輔導、跨校合作與國際化及校園的特色如下：

#### (一)教學研究特色

- 1. 創新教學：**舉辦創新教學模式課程講座及教師創新教學模式課程研習，提供教學資源，建置 PBL 專業教室，支持教師應用創新教學方式教學，建立本校推動創新教學模式課程之審查、獎勵與成效追蹤機制，協助教師進行創新教學模式的課程之規劃、設計及教學，針對 PBL 課程，藉由問題導向學習方式，提升學生學習興趣，激發學生創新思考及提出解決問題策略的能力。教師透過學生學習成效自評回饋與教師自我反思，調整修正課程與教學，以確保教學品質、強化學生學習成效。
- 2. 教師教學社群：**持續推動學院所屬專業課程學群與鼓勵教師組成教學成長社群，以協助課程規劃及提升教師專業職能。經由教師教學社群可以促進教師之教學經驗交流與分享資訊、協助跨院系領域學程及特色課程之推動、增進教師教學技能、發展創新教學模式、編製課程共通教材及其它教學相關措施。



圖一、108 學年度開南大學組織架構圖



- 3. 推動學用合一：**院系依據其教學方針，規劃理論實務學習課程如專題研究、畢業論文或畢業專題等，用以增加學生理論與實務之統整與實作。為提升學生就業職能、落實學用合一，本校重視核心能力、職涯發展與課程有效對應，建置「教學品保及學生學習成效系統」，檢視學生核心能力培養狀況，為加強學生就業前職場學習與準備，本校推動學生產業實習課程，院系規畫學生在學期間或寒、暑假與國內外各產業實務機構合作，提供實習與體驗之機會，讓學生能夠達到學用合一、理論與實務並重的目的，以培養學生就業能力與畢業即就業的機會。
- 4. 加強 E 化教學：**藉由辦理各項推廣研習、教學成長活動及補助、獎勵等措施以提升教師使用數位教學平台及製作數位教材能力。採購課堂即時互動工具及建置具專業錄播系統之教室以增加數位教學系統與製作資源。新增數位日語課程及檢定測驗題庫以強化日本語數位語言學習。精進線上英語口說課程教學資源及提供多樣化「開南大學 AR 情境學習 APP」學習主題，以持續強化本校英語文數位學習資源。
- 5. 教學品質確保機制：**積極推動教學品質保證機制，經由教育目標與核心能力定期檢討，確保適切本校定位、教育目標與核心能力，以確保學生學習成效之作為，並由「教師教什麼」轉變為「學生應學什麼」觀念進行，經由教學單位系所自我評鑑機制與學生學習成效檢核，來落實本校教學品保機制之推動。

## (二)輔導特色

- 1. 導師輔導 e 關懷系統：**為強化雙導師制度，109 年度建置新 E 關懷系統。藉由新系統，雙導師可以線上查詢學生的各項資訊、登錄學生輔導紀錄，若學生有特殊輔導需求，亦可以直接於線上填寫學生轉介單，便利雙導師與輔導單位聯繫合作，共同輔導學生。學期末，學生可透過系統，對兩位導師進行輔導評量，有助於了解雙導師制輔導工作成效。
- 2. 強化導師輔導能量：**為強化導師輔導效能，每學期開學前一周固定辦理全校導師會議，凝聚導師輔導工作意識；學期中辦理多場導師輔導知能研習/研討會、系導師會議等，多樣化的議題討論，提升導師或相關人員輔導效能。另本校設有「優良導師甄選及獎勵辦法」，鼓勵與感謝導師積極用心輔導學生。
- 3. 注重生涯與就業輔導：**本校職涯及就業輔導工作，依據學生生涯輔導發展階段，進行適性活動，建構從生涯探索、生涯發展、職場體驗到接軌就業及畢業流向追蹤之機制模式，強化學生職涯發展與就業競爭力。主要理念重點：從《第一哩路》大一啟動職涯探索、《第二哩路》進行學涯規劃與

職涯發展、《第三哩路》進行職能培育、《第四哩路》提供就業準備課程與活動、到《畢業後》追蹤畢業生就業動態，提供學生全程的職涯發展與就業輔導，以厚植學生就業力與職場競爭力。

4. **國際觀的校園文化**：本校為了形塑國際觀的校園文化，積極推動社團與校園活動，透過舉辦異國文化週等活動，並結合師生共同參與，讓學生從活動中啟發，藉此拓展學生國際觀。未來配合逐年增加之外籍生，亦將籌設外籍生與本國生之交誼活動空間，以型塑具有國際觀的校園文化。
5. **獎助學金補助**：擴大東協及東北亞等各國學生來源到各學系，比照招生效果良好的應華系，第一年免學雜費(IHP 學生比照辦理)。編列預算獎學金、校外團體或個人捐贈本校獎學金、校內與校外助學金、中低收入家庭學生就學補助、僑生獎助學金、緊急紓困金、免費住宿提供與提供工讀機會等。學校各單位亦協助學校同學積極爭取校外高額獎學金，例如遠通智慧型運輸獎學金(3 萬)、扶輪地區獎學金(9 萬)等。

### (三)跨校合作與國際化特色

1. **以《日本交流台灣第一》為利基，提升日本師生來校交流深度**：本校與日本淵源深厚，日本交流數為台灣第一。在與日本交流的深厚基礎下，與日本共計有 51 所姊妹校(包含國立東京外國語大學、國立岡山大學、公立國際教養大學等日本文部科學省所選定的全球化牽引大學)，其中交換生計畫數共計 38 個，總計每學年至多可提供 100 個以上出國交換名額。本校長期與日本國際知名學府合作推動密集授課及交換教師計畫，以促進國際學術合作，達到教學與研究成果共享。藉由深化本校百餘所境外姊妹校交誼，交流渠道擴大招生力度、強化雙邊交換學生及冬夏營隊等工作，以宏姊妹校成效。
2. **國際生就讀意願成效卓越**：據 109 年 1 月 31 日教育部公布的「全國大專校院境外生統計資訊網」顯示，本校正式修讀學位的外國學生人數名列前段班學校，目前本校外籍學生共計 502 人，含應華系 355 人，國際榮譽學程 55 人，與其他科系 92 人。以國籍別分，越南 339 人、日本 79 人、蒙古 18 人、寮國 14 人、海地 14 人、菲律賓 13 人、泰國 8 人、印尼 6 人、帛琉 4 人、美國 2 人、馬來西亞 2 人、韓國 1 人、俄羅斯 1 人、南非 1 人。
3. **以深化國際交流為基礎，拓展國際移動力及適應力，鼓勵各類型國際交流**：本校目前姊妹校多達 164 所，同時也與美國、英國、奧地利、日本、韓國、菲律賓、中國、馬來西亞、澳洲、越南與匈牙利的大學等結為姊妹校，進行交換學生進修與訪問、體育交流與學術交流等。為增加學生出國交流的機會，本校積極與各國頂尖學校接洽，洽談學術合作事宜。此外，本校目前與日本國立富山大學及美國威斯康辛大學簽有雙聯學位計，學生得於分

別完成兩校修業規定後，獲頒兩校的學位證書，藉以培養學生宏觀的視野，提升於國際上的競爭力。為滿足外籍交換生及留台生修課及盡快融入本校生活環境之需求，本校開立許多全英文授課課程，同時也開辦基礎的華語課程，和具吸引力的英語及華語暑期研修課程。此外，本校除了半年及一年的交換生機制外，包括海外體驗學習活動、海外技能競賽實習活動、國際志工服務、姐妹校訪問研習、姐妹校交換生訪視活動、教育實習訪問交流等其他短期國際交流活動也積極辦理。

4. **持續經營國際榮譽學程：**本校自 2005 年首創國際榮譽學程(International Honors Program, IHP)延攬外籍學生來校就讀，也為本校學生提供練習英語會話的環境。IHP 學生分別來自俄羅斯、美國、加拿大、海地、宏都拉斯、史瓦帝尼王國、甘比亞、印尼、泰國、菲律賓、越南、蒙古等國。本校同時也鼓勵本國籍學生修習 IHP 學程之課程，藉此促進多元文化融合，提升本校學生國際視野與價值觀。

#### (四)校園特色

1. **占地利之優勢，結合桃園航空城，發展學院特色：**本校位居航空城腹地，各院系的成立皆圍繞以結合在地特色文化的事業經營發展，目的在於培育發展航空城產業所需人才。本校已與桃園國際機場股份有限公司、桃園航空城股份有限公司、桃園大眾捷運股份有限公司、遠雄航空自由貿易港區公司策略合作，藉此產官學合作，提供學生更多實務實習或就業機會。提早幫助學生規劃藍圖，迎向未來。
2. **智能化的校園生活機能：**本校學生宿舍具有安全完善的硬體設施與優質的管理，規劃健身中心、寬廣的學生餐廳與美食街與中庭綠地等，提供學生舒適的居住環境，有利學習成效。本校亦有多元化的休閒活動讓住宿生活更加豐富，邀請校內社團及舉辦各項藝文與電影欣賞等活動。此外，本校加強維安確保校園安全，包含成立校安中心，推展校安相關工作；建立校園巡查機制，消弭校園安全死角；定期舉辦各類安全宣導活動與建立校園災害管理機制等。另有完備的運動設施，包含室內體育場、室外運動場、羽球教場與專業柔道和韻律教室等，提供學生充足的體能活動訓練空間。
3. **現代化學習環境：**本校無線網路涵蓋整體校園，師生上網迅速便利；另提供各項校園雲應用服務，包括 Google Education Mail Service、Adobe Creative Cloud、開南大學官方 APP 服務等雲端服務機制，期望透過各項的雲端服務機制讓學校師生都能夠更有資訊行動移動力與共同合作平台的思維與創新，建置現代化學習環境，提升本校的軟硬體研究與教學實力。

## 二、內外部環境 SWOT 分析

		優勢 Strength	劣勢 Weakness
開南大學 109~111年度 SWOT及TOWS分析		S1 地理位置佳，且鄰近桃園航空站、高鐵站、中山高及機場捷運 S2 創校20年，校務規模適中、系所發展漸趨成熟、教師經驗豐富 S3 傳承開南商工，以商工10萬校友為發展支柱 S4 校園建築及環境優美且具特色 S5 國際交流經驗豐富 S6 與在地產業合作經驗豐富(桃捷招考、大園工業區產學合作) S7 外籍生的經營經驗豐富 S8 經濟及文化不利族群經營管理豐富 S9 獨立招生且已有推動經驗 S10 擁有華語教學設施及豐富經驗	W1 學校聲譽及排名待加強，以利招生品質提升 W2 生源品質參差不一，學習態度差異大 W3 學院特色尚未彰顯 W4 軟硬體設備仍有提升空間 W5 畢業校友年輕，產業知名度不足 W6 校務治理成效宣傳不足 W7 校務研究及校務資訊系統均須提升
<b>機會 (O)</b>	O1 桃園地區人口持續增加 O2 桃園航空城及亞洲矽谷計畫加持 O3 桃園航空產業，開發空運後勤、地勤、物流運輸等培訓課程需求大 O4 全球學習華語的熱潮 O5 桃園市北區唯一高教體系大學，可協助地方政府整合地區教育、文化及產業資源 O6 教育部放寬外籍生招生限制 O7 教育部放寬國外大學與國內大學設置專班	<b>【Strength-Opportunity】</b> 4-3提升校園創業機制，精進師生創業技能 5-1深化國際教學口碑，維持對日交流領先 5-3拓展國際招生 6-1經營頂尖大學棒球隊及活絡區域棒球運動 6-2企業診斷輔導及提升在地競爭力 6-3優化推廣教育，提供區域優質學習資源	<b>【Weakness-Opportunity】</b> 1-5強化學習輔導、鼓勵學生自主學習 4-1發展永續校園，優化校園基礎設施 4-5促進產業升級，深化產學交流 6-5在地文化資源及文化藝術盤點、保存及發揚

<b>威脅 (T)</b>	T1 未來學生數逐年減少	<b>【Strength-Threat】</b>	<b>【Weakness-Threat】</b>
	T2 企業借用人仍重學校排名	1-2鼓勵教師專業發展及提升研究職能	1-1精進教學品質確保機制
	T3 教育部對私校的經費補助緊縮	1-3落實場域實習，提升學生就業能力	1-4鼓勵教學創新及跨領域學習
	T4 市場脈動變化大，系所調整速度慢	2-1強化語言溝通表達能力	2-3強化學生基本素養
	T5 學生數減縮影響學費收入	2-2建構學生基礎程式語言能力	3-1強化導師職能，深化關懷輔導
	T6 教育部行政管制繁瑣	3-2完善經濟及文化不利協助機制，有效促進社會流動	3-3提升學生職場競爭力，強化校友聯繫
	T7 教育部期望大幅縮減大專院校數量	5-2建構境外生國際友善學習環境	4-2強化設施支持校院系特色
	T8 競爭對手或排名較佳大專院校爭搶已就學學生		4-4強化校務管理效能 6-4綠色休閒農業區體驗設計：落實在地環境永續發展

## 伍、整體校務發展計畫之擬定、執行與管考

### 一、整體校務發展計畫之擬定

本校整體校務發展計畫係由校長督導，研究發展處規劃，並廣徵各教學與行政單位之意見作為規劃之參考，整體校務發展計畫之擬定過程如下：

- (一) 由研究發展處依據105學年度至108學年度整體校務發展計畫執行成果，規劃109至111學年度整體校務發展計畫草案，主要內容涵蓋本校定位、校長治校理念、評估環境條件之SWOT分析、發展重點與特色、發展策略、學生應具備之基本素養與核心能力等。再請各教學與行政單位提供建議後由研究發展處進行彙整。
- (二) 召開「校務研究發展委員會議」，討論通過「開南大學109-111學年度整體校務發展計畫」，確立草案所擬之校務發展策略與因應方案。
- (三) 各教學與行政單位依據「校務研究發展委員會議」所通過之學校整體發展策略與因應方案，分別擬訂未來三年之行動計畫，各單位之發展計畫需送交一級主管審視是否與學校之整體發展計畫結合。
- (四) 各單位資料提交後，目標一由教務處負責審核與綜整，目標二由通識教育中心與學務處負責審核與綜整，目標三由學務處負責審核與綜整，目標四由圖書資訊處與總務處負責審核與綜整，目標五由國際級兩岸事務處負責審核與綜整，目標六由研究發展處處負責審核與綜整。所有資料由上述單位審核後，再由研究發展處進行最後總整理彙整。
- (五) 「開南大學109-111學年度整體校務發展計畫」草案送「校務研究發展委員會議」與「校務會議」審議，經由會議上討論後通過。

### 二、整體校務發展計畫之執行

為落實整體校務發展計畫，相關計畫的執行步驟如下：

- (一) 各單位分別執行所相對應的行動計畫。
- (二) 各單位執行計畫與預算相關者，可透過學年度預算之編列加以落實。本校預算編列係根據本校校務發展計畫編列，執行及控管等程序則依據教育部制定之「私立學校會計制度之一致規定」及本校「預算編審辦法」、「預算執行要點」等規定辦理。年度預算編列與審核之原則，並以本校整體校務發展計畫之發展重點與策略為依據。

- (三) 會計室整理彙編學年度預算案後，送預算審查會議審議修正後，再送校務會議通過後，呈報董事會審議後報教育部。
- (四) 校務發展計畫學年度預算資訊依規定公告於本校網頁，本校並設有稽核室，就校務發展計畫執行相關事項進行事後查核。

### 三、整體校務發展計畫之管考

有關整體校務發展計畫執行進度的管控與考核，本校作法如下：

- (一) 本校依據「學校財團法人及所設私立學校內部控制制度實施辦法」，先於99年12月建立內部控制制度，針對人事、財務、營運（教學、學生事務、總務、研究發展、產學合作、國際交流與合作、資訊處理）、關係人交易等事項，訂定作業程序、內部控制點及作業規範。嗣於102學年度成立稽核室，由內控組負責。
- (二) 各單位執行計畫與預算相關者，相關財務收支由會計室負責控制，校內相關財務事項之監督稽核由稽核室負責。
- (三) 本校校務發展計畫管控採行計畫控管所需PDCA程序，本校業已於108年1月1日起建立校務發展計畫PDCA作業程序之SOP如附件一所示，並據以執行。

除此之外，本校校務發展計畫依據本校相關規定辦理請購、支用、核銷、結報作業，並依「開南大學校務發展計畫經費動支申請實施要點」規定對各單位執行情形定期追蹤，提送工作進度報告，供執行教育部獎勵私立大學院校務發展計畫經費規劃委員會評估及檢討。

## 陸、未來發展重點

開南大學創校十餘年來，在歷任董事長及校長的領導下，校務發展與辦學績效漸趨穩定。本校係全國唯一座落於桃園航空城的大學，擁有得天獨厚的地利之便，因此，未來將掌握國家政策發展與產業人才需求的契機，積極培育航空城計畫所需要的各類人才，包括金融、企管、資訊、運輸、物流、外語、法律、行政及觀光休閒等專業領域。另外，台灣社會台灣人口結構呈現少子女及高齡化現象，大幅增加健康照護服務需求，健康產業的商機與就業市場無限。健康照護服務業也為政府積極發展的重點產業之一，例如長期照護十年計畫 2.0 等，極具產業前瞻性，因此，相關產業的專業人力需求也大幅提昇，為此本校設有健康照護管理學院，為國內首創以培養健康產業所需的各式人才之學院，可提升未來健康產業就業競爭力。未來本校將積極整合區域資源拓展產學合作，希望以理論與實務並重積極的辦學方式，使學生畢業後具有市場競爭力，在職場上受到肯定。本校依據學校定位與辦學理念，因應現階段社會人力需求、教育部人才培育政策、少子化對高等教育的衝擊等，檢討過去的校務發展與辦學績效、考量現有之人力和資源與及內外環境變化的分析等，擬定未來三年(109-111 學年度)整體校務發展計畫之六項目標，針對所擬六大目標共規劃 24 項策略及 75 項行動方案，如表 6-1 所示。六大目標分別為：一、鼓勵教學及研究創新，落實教學品質提升學生學習成效；二、強化基本素養及語言能力；三、強化適性揚才輔導能量；四、強化院系的特色發展；五、拓展及精進國際化；六、推動大學社會責任，茲分述如下：

表 6-1、109-111 學年度校務發展計畫發展重點

目標	策略	行動方案	深耕 109	
目標一、鼓勵教學及研究創新，落實教學品質提升學生學習成效	1-1 精進教學品質確保機制	1-1-1 落實教師教學社群制度	A1	
		1-1-2 建立及推動學習成效衡量	A2	
		1-1-3 逐步建構完善數位學習網絡並以學習成效檢核數位學習的推動成效	B	
		1-1-4 強化校院系的自我評鑑作業		
	1-2 鼓勵教師專業發展及提升研究職能	1-2-1 特色領域教師人才培訓		
		1-2-2 提昇學術職能		
	1-3 落實場域實習，提升學生就業能力	1-3-1 建立完善實習制度及落實推動	D1	
		1-3-2 強化學生實習之管考	D2	
			1-4-1 推動前瞻性實務學程	A3



目標	策略	行動方案	深耕 109	
	1-4 鼓勵教學創新及跨領域學習	1-4-2 推動創新教學方式(如 PBL)，提升學生自主學習的能力	A5	
		1-4-3 開設大學學習銜接課程		
		1-4-4 設置跨領域學分學程	H	
	1-5 強化學習輔導、鼓勵學生自主學習	1-5-1 國家考試及專業證照輔導計畫	A4	
		1-5-2 學業預警與學習輔導機制	A2	
目標二、強化基本素養及語言能力	2-1 強化語言溝通表達能力	2-1-1 提升學生中文閱讀寫作能力	A6	
		<del>2-1-2 強化日文學習及學習成效</del>	B	
		2-1-3 強化英語文學習及學習成效	B	
		2-1-4 更新語言教室		
	2-2 建構學生基礎程式語言能力	2-2-1 增進程式語言課程資源		
		2-2-2 提升學生程式語言課程學習成效		
	2-3 強化學生基本素養	2-3-1 強化品德教育與生命教育		
		2-3-2 舉辦各項學生事務輔導活動		
		2-3-3 強化公益服務及志工學習工作，培養公民意識與責任	C4(2331, 233 質)	
		2-3-4 透過社團活動，促進學生領導與團隊合作能力養成		
		2-3-5 舉辦學生人文藝文活動		
	目標三、強化適性揚才輔導能量	3-1 強化導師職能，深化關懷輔導	3-1-1 推動雙導師強化輔導	C1(3111, 3112,311 3,311 質)
			3-1-2 強化各項學生輔導工作	C3
3-2 完善經濟及文化不利學生協助機制，有效促進社會流動		3-2-1 強化經濟及文化不利學生學習輔導	J(3211,3 212,321 質 )、C3(3213)	
		3-2-2 協助經濟及文化不利學生就學		
		3-2-3 強化特殊教育學生學習輔導		
		3-2-4 原住民學生生活輔導機制	K	
		3-3-1 強化職涯輔導機制		

<sup>3</sup> 1100728 第 116 次校務發展委員會議滾動修正。

目標	策略	行動方案	深耕 109	
	3-3 提升學生職場競爭力，強化校友聯繫	3-3-2 建立校友網絡及聯結	C5	
目標四、強化校院系的特色發展	4-1 發展永續校園，優化校園基礎設施	4-1-1 綠色智慧校園	F一 4111、F二 4112	
		4-1-2 優化水及衛生管理系統		
		4-1-3 建設性平校園		
		4-1-4 重視校園安全		
		4-1-5 優化宿舍環境		
	4-2 強化設施支持校院系特色	4-2-1 強化專業教室使用效能	I4(421 質)	
		4-2-2 院系發展特色課程		
		4-2-3 提供教學及研究多樣之館藏資料		
		4-2-4 行銷辦學優質形象強化招生		
		4-2-5 增設及調整院系所		
	4-3 提升校園創業機制，精進師生創業技能	4-3-1 建立校園創業孵化加速平台，整合校內外創業資源	E1	
		4-3-2 建立三創人才培訓系統課程	E2	
		4-3-3 舉辦創業競賽，發展創業機制	E3	
	4-4 強化校務管理效能	4-4-1 落實校務研究以輔助校務決策	I1(4111, 4112)、 I3(4113, 4114)	
		4-4-2 設立計畫管理辦公室	I2	
		4-4-3 強化校務自我評鑑作業		
	4-5 促進產業升級，深化產學交流	4-5-1 強化產學合作機制		
		4-5-2 加強與落實產學合作		
	目標五、拓展及精進國際化	5-1 深化國際教學口碑，維持對日交流領先	5-1-1 以《日本交流台灣第一》為利基，提升日本師生來校交流深度	G1
			5-1-2 以深化國際交流為基礎，拓展國際移動力及適應力	G2
5-1-3 鼓勵各類型國際交流				
5-2 建構境外生國際友善學習環境		5-2-1 持續精進境外生照顧與服務		
		5-2-2 建立友善國際校園		

目標	策略	行動方案	深耕 109
		5-2-3 增加全英文授課課程數及精進教學品質	
	5-3 拓展國際招生	5-3-1 發展院系特色國際專班(含境外專班；全英語授課)	
		5-3-2 拓展華語中心招生	
		5-3-3 境外生招生規劃	
目標六、推動大學社會責任	<del>6-1 經營頂尖大學棒球隊及活絡區域棒球運動</del>	<del>6-1-1 桃園地區中小學棒球活動推廣</del>	USR
	6-2 企業診斷輔導及提升在地競爭力	6-2-1 成立企業診斷輔導研究社群	
		6-2-2 訪視企業 10 家以上	
		6-2-3 企業診斷輔導	
		6-2-4 提升在地競爭力	
		6-2-5 大園區大學社會責任計畫推動	
	6-3 優化推廣教育，提供區域優質學習資源	6-3-1 推廣教育課程計畫(社區大學、樂齡大學等)	
		6-3-2 非學分課程開設	
	<del>6-4 綠色休閒農業區體驗設計：落實在地環境永續發展</del>	<del>6-4-1 遊學中心平台規劃</del>	USR
		<del>6-4-2 綠色體驗服務塑模</del>	USR
		<del>6-4-3 綠色體驗服務驗證</del>	USR
	6-5 在地文化資源及文化藝術盤點、保存及發揚	<del>6-5-1 盤點在地文化資產</del>	USR
6-5-2 建立在地文化藝術影音紀錄		USR	
6-5-3 促進在地文化藝術活動推動		USR	

### 目標一、鼓勵教學及研究創新，落實教學品質提升學生學習成效

目標一在落實教學創新及提升教學品質，並藉由教師教學成長社群進行社群成員間之交流活動，鼓勵教師專業發展及提升研究職能，並增強教學創新及跨領域整合教學能量，以增進教學品質。同時，持續改善及建置教學品保及學生學習成效系統，藉由系統核心能力分析比對之雷達圖，引導學生探索職涯方向及了解個人核心能力之達成狀況，以調整補強修課與學習方向，並輔以落實專業實習及證照輔導，提升學生就業能力以確保學生學習成效，提升競爭力。為達成本目標，本校制定策略為 1-1 精進教學品質確保機制、1-2 鼓勵教師專業發展及提升研究

<sup>4</sup> 1100728 第 116 次校務發展委員會議滾動修正。

<sup>5</sup> 1100728 第 116 次校務發展委員會議滾動修正。

<sup>6</sup> 1100728 第 116 次校務發展委員會議滾動修正。

職能、1-3 落實場域實習，提升學生就業能力、1-4 鼓勵教學創新及跨領域學習、1-5 強化學習輔導、鼓勵學生自主學習，茲說明如下：

### **1-1 精進教學品質確保機制**

推動教師教學社群提升教學成效，並逐步建置完善學習成效及教學品保系統以落實學生學習成效檢核機制，及充實數位化教學課程/教材以契合數位化時代學生需求。各項行動方案茲說明如下：

#### **1-1-1 落實教師教學社群制度**

本校教師教學社群區分為專業課程學群與教學成長社群兩類，前者由各學院依教師專長及課程分類組成，辦理活動討論或研擬課程、課綱、教材等相關事項。後者由教師自組成立，辦理研討或教學觀摩等活動，教師相互學習成長，以增進教學品質。

#### **1-1-2 建立及推動學習成效衡量**

為確保本校教學品質，持續建置與改善教學品保與學生學習成效系統，追蹤管控學生學習成效(含核心能力及基本素養)與學生學習歷程，並於各學期修課及課外活動中養成就業所需能力。提供學生於異質系統上使用教務及品保系統，以協助學生教務選課及有效地追蹤管理學習成效。

#### **1-1-3 逐步建構完善數位學習網絡並以學習成效檢核數位學習的推動成效**

維護及更新數位學習系統及雲端分享平台，並鼓勵教師製作數位課程/教材，以豐富線上數位化教學課程/教材。

#### **1-1-4 強化校院系的自我評鑑作業**

由自我評鑑指導委員會負責指導本校自我評鑑之規劃、諮詢及審議評鑑結果等相關事宜。另有校、一級單位及系、所、學位學程、中心三級之自我評鑑工作小組，落實評鑑事務之追蹤管考機制。

### **1-2 鼓勵教師專業發展及提升研究職能**

為鼓勵本校教師致力發展優良教材、學術研究、發表學術論文、撰寫學術專書、承接產學合作(研究)計畫、取得國內外專利、以及公開舉辦創作展演，設立相關獎勵及補助機制，提升學校教師研究之能量。各項行動方案茲說明如下：

#### **1-2-1 特色領域教師人才培訓**

經由本校實施系所調整之後，除致力於優先調整改聘停招學系老師至符合專長之院系，另也經由本校既有研習與進修辦法，鼓勵與補助其發展第二專長。

### **1-2-2 提昇學術職能**

為提升學校教師之教學與研究職能，設立相關獎勵及補助機制包含優良教材製作獎勵辦法、獎勵教師獲校外研究計畫與發表學術著作、補助教師參加國內外學術研討會發表論文、執行專題研究計畫及輔導學生參與學術研究。

## **1-3 落實場域實習，提升學生就業能力**

為規劃及考核學生實習課程之執行與學習成效、本校設置完整之校級、院級及系級校外實習委員會，以加強學生實習課程之執行成效及教學品質，進而提升學生就業能力，以及企業對本校學生之良好職場印象。各項行動方案茲說明如下：

### **1-3-1 建立完善實習制度及落實推動**

本校制定「開南大學學生實習辦法」，對於學生實習制度有完整的律定，並由研發處管控學生之實習合約審定，由教務處與各教學單位進行學生實習課程之教學品保。每學年由各學院辦理學生實習說明會及學生實習成果發表會，促進廠商及學生之實習機會媒合。

### **1-3-2 強化學生實習之管考**

本校對於學生實習合作廠商有完整之評估、甄選、監督及考核之機制，各系所製作實習手冊，並備有應變計畫。學生實習過程有完整之教學品保系統，以確認實習課程之教學品質。

## **1-4 鼓勵教學創新及跨領域學習**

推動設立跨院系、跨領域以及企業前瞻性實務學分學程，並辦理宣導相關學分學程說明會，同時提供業師協同教學、企業參訪與講座等活動資源，打造跨領域、自主的學習環境；鼓勵教師參與推動創新教學模式，首先由推動問題導向式學習(PBL)課程，擴大推廣其他創新教學模式，各項行動方案茲說明如下：

### **1-4-1 推動前瞻性實務學程**

打造跨領域、自主的學習環境，以符合企業前瞻性實務與需求，並透過業師協同教學、企業參訪與講座等活動，以及學分學程說明會、成果發表會等，提升學生學習意願與動機，以增強學生就業競爭力。

#### **1-4-2 推動創新教學方式(如 PBL)，提升學生自主學習的能力**

推動推動問題導向式學習(PBL)課程，藉以建立學生獨立思考，以及問題分析解決能力。逐步擴大 PBL 課程數量與累積教學經驗，並推廣其他創新教學模式，如翻轉教學、其他 PBL 課程(如專案式導向學習等)，辦理教學模式工作坊、教學成長活動與交流等，打造多元活潑的學習環境。

#### **1-4-3 開設大學學習銜接課程**

針對錄取本校之準大一新生，規劃具專業特色與實用性強的先修課程，讓準大一新鮮人於學測結束後之空暇時間，提早選讀大學正式課程，先熟悉學校環境，認識新同學，為大學學涯預做準備，成功適應大學生活。實施方式：1.以通識課程各學門中選出具特色、實用性、實作性、生動活潑之課程，以吸引準新生報名修讀；2.免繳學分費。所開設之先修課程採學分班方式進行，入學後得以抵免學分，故其學習內容及時數須符合開課課程規範。

#### **1-4-4 設置跨領域學分學程**

建構「跨領域學分學程及特色教學課程」之主軸。為配合近年政府科技產業政策，結合桃園直轄市及航空城之規畫發展，以發展學用合一校院系特色之學習體系。此學習體系主要結合開南大學在地化教學，發展可連結地方產業有關之跨領域課程內容，並規劃建置特色教學設備，強化學生跨領域及專業實務能力，增進學生未來就業競爭力，以達學用合一目的。

#### **1-5 強化學習輔導、鼓勵學生自主學習**

配合各系特色及教學需求，協助學生考取專業證照以提升其就業能力，並經由提供教學助理協助教師教學及課後輔導，提升學生學習成效。各項行動方案茲說明如下：

##### **1-5-1 國家考試及專業證照輔導計畫**

邀請校內外專業人士或教師，辦理各類型專業證照輔導專題演講及專業證照輔導密集班，進行輔導教學以提升學生各式證照考取率。

##### **1-5-2 學業預警與學習輔導機制**

設置教學助理(TA)包括隨堂 TA 及課後輔導 TA，配合學業預警機制及各教學單位學習成效及輔導會議，協助教師教學與輔導。

## 目標二、強化基本素養及語言能力

本校所設定學生基本素養包含專業倫理、團隊合作、人文關懷及終身學習。本目標為強化本校學生基本素養，並培育學生溝通與表達基本語文的能力。為達成本目標，本校制定策略為 2-1 強化語言溝通表達能力、2-2 建構學生基礎程式語言能力、2-3 強化學生基本素養，茲說明如下：

### 2-1 強化語言溝通表達能力

建置中文、日文及英文之數位語言學習系統及其相關課程，提供教師教學及學生學習使用，並建立數位語言學習特色環境，提升學生語言學習成效。各項行動方案茲說明如下：

#### 2-1-1 提升學生中文閱讀寫作能力

本校於通識教育中心開設多元本國語文課程，讓學生透過文學、哲學、歷史等各領域之文本，提升學生閱讀寫作能力。為強化學生閱讀寫作之教學成效，通識教育中心成立教師教學成長社群，研討教學與評量策略，並進行課程規劃分享與討論。除此之外，以書香風雲榜及鼓勵學生參與通識教育課程學習成果展等方式，提高學生課外書籍之閱讀量。有關寫作能力之提升，本校依學生學習特性採仿寫、讀書心得寫作與公文寫作等方式培養並提升學生寫作能力。教學策略以審題、仿寫摘錄與名言佳句套用法為主軸。

#### ~~2-1-2 強化日文學習及學習成效~~

~~針對本校應日系及通識中心開設之相關基礎日語課程購置日文數位語言學習系統及檢測系統，並推廣使用，輔助提升學生日語學習成效。~~

#### 2-1-3 強化英語文學習及學習成效

運用本校現有數位教學資源，在既有的教學平臺基礎之上，加強多元學習模式，發展多元型態的英語文教學，持續深化優質數位英語文學習環境，培養學生擁有帶得走的英語文能力。除此之外，活用現代資訊設備和多媒體數位科技，將科技與教學結合，運用擴增實境（AR）輔助學習與教學活動的方式或工具，協助教師把既有之教材檔案移植至行動數位學習載具，推動行動學習模式，打破時間與空間的限制，提高學習彈性化。本行動方案利用期末調查問卷來衡量學生對於數位學習成效的滿意度和參與度，亦藉此了解哪些因素能促使英語文數位學習模式發揮最大學習成效，以利課程規劃安排，或數位課程內容的調整。

---

<sup>7</sup> 1100728 第 116 次校務發展委員會議滾動修正。

#### 2-1-4 更新語言教室

本校設有完整的應用外語學系，包含應用英語學系、應用日語學系、應用華語學系，以及供境外生語言先修的華語中心，由於航空城專業外語人才需求日增，本校應用外語學系學生亦逐年增加，同時為協助學生具備「外語能力」之核心能力，本校將持續更新語言教學軟硬體設備，以提供優良學習環境，確保學生具備「外語能力」之核心能力，為航空城提供優質外語人才。

### 2-2 建構學生基礎程式語言能力

因應當前國家政策以及產業界對於程式設計專業人員的殷切需求，本策略將以建構全校學生基礎程式邏輯思維為主軸，同時針對校內資訊相關系所學生輔以程式能力深化的進階課程，以期提供學生適當的程式語言教育。本計畫從輔助教學資源與教學執行成效兩構面著手進行。輔助教學資源的部分，擬就程式教育所需的軟硬體資源進行質與量的更新，以便提供教師與學生良好的程式語言學習空間與器材設備。教學執行成效的部分，則將逐年提升程式修習的人數比例，並配合適切的教學輔具，提高學生程式語言課程的學習滿意度。各項行動方案茲說明如下：

#### 2-2-1 增進程式語言課程資源

本行動方案執行目標在充實教師教授程式設計課程時，所需要的教學環境與器材設備，以因應當前人工智慧、物聯網等業界實務需求。另外，廣設初階程式語言相關課程時，協助教師製作必要的課外學習資源，如影音教材等，以便普及化全校學生的基礎程式語言教學。再者，邀請業界講師協助開設進階程式語言課程，以加強資訊相關學系學生深化程式語言能力。

關於規劃程式設計課程模組，於通識中心開設遊戲式程式設計、初級程式設計與 APP 程式設計等程式設計相關課程，建構學生「計算性思維」(Computational Thinking)、解決問題的能力。預計每年開設 12 門以上的程式設計相關課程。

配合程式設計教學課程模組，每年更新建置一間程式語言專業教室軟硬體設備，提供優質程式設計課程學習環境。

#### 2-2-2 提升學生程式語言課程學習成效

為精進校內學生基礎程式語言能力之學習成效，將逐步引導學生在大學四年內，修讀至少一門程式語言相關課程，建立邏輯思維的基本觀念，因此將逐年提高學生修習程式語言比率。此外，為消弭學生對於程式語言學習的恐懼感，進而有效提升對於程式語言學習的興趣與成果，本項目執行目標將藉由多元化的教學輔具與程式語言學習搭配，檢視學生在學習過程中的反應，



並將結果回饋給授課的教師，以便教師客觀審視學生學習成效，作為滾動式調整程式學習教學單元、教學輔具等教學設計的參考依據。

除此之外，藉由成立程式設計教學成長社群，透過座談會方式，群聚相關領域專業教師，彼此分享程式設計課程的教學方法。教師群將共同聚焦討論如何將程式設計這門學問變得淺顯易懂，能誘發學生學習意願與興趣，過程中期望以問題導向的學習，訓練學生理解問題、解構問題及尋求解決方案，來建構程式語言所需之邏輯思維。

## **2-3 強化學生基本素養**

為強化學生基本素養，學生可利用本校教學品保與學生學習成效系統，自我檢視通識課程及非正式課程學習活動參與，藉以了解各基本素養養成狀況，從而自我反思未來發展方向，修正學習內涵，進一步奠定個人基本素養之養成。各項行動方案茲說明如下：

### **2-3-1 強化品德教育與生命教育**

辦理校內各類活動，重視學生各類品德情操的提升，如扶助老幼及經濟及文化不利學生、關懷環境、重視法治精神等，活動形式更多元活潑，寓教於樂，並結合時事，進行機會教育，以培養本校學生品德及情操的發展。

### **2-3-2 舉辦各項學生事務輔導活動**

透過規劃特色活動，提供學生良好課外活動學習場域，例如慶典活動、各項競賽、及其他特色活動等；師生身心健康方面，為打造安全學習環境、建置安全校園，本校辦理多元化健康促進與衛生保健活動，包括教職生健康檢查、健康專題講座、餐飲衛生講座、代謝症候群防治、愛滋病防治、菸害防制及捐血活動等，未來將持續推行各項健康管理計畫，養成全校師生健康飲食、規律運動等各項活動，以強化師生健康自主管理，打造安全學習環境，建置安全校園。

### **2-3-3 強化公益服務及志工學習工作，培養公民意識與責任**

為鼓勵學生多參與校外服務學習，本校除訂定服務學習、公益服務為必修學分，另鼓勵師生參與社區服務或協助中小學活動辦理、開設服務學習講座，提升學生之公民意識。期望學生藉由服務學習獲得反思成長，展現本校社會責任。

### **2-3-4 透過社團活動，促進學生領導與團隊合作能力養成**

經由健全社團組織與活動，使學生積極參與校園活動，本校將定期舉辦社團評鑑、社團幹部訓練、社團研習課程、依年度規劃之社團特色活動等。

期藉由校園活動之參與，達成培養學生團隊合作、溝通表達、解決問題等基本素養能力。

### **2-3-5 舉辦學生人文藝文活動**

將辦理圖書借閱競賽活動以提升學生閱讀習慣之建立，並由電影欣賞活動之辦理來提升學生人文藝術素養。

## **目標三、強化適性揚才輔導能量**

為促進學生之心理適應能力，規劃相關心理衛生推廣服務，透過心理衛生活動的推廣、志工活動、團體輔導與個別諮商/諮詢三級專業多元的輔導工作，協助學生理解自己，培養個人的挫折忍受度及同理關懷的心，並提升校園對於性別議題的關懷及敏感度，建立性別平等之教育環境，消除性別歧視，促進性別地位之實質平等。本目標之另一分項目標為加強職涯輔導，提升學生就業競爭力，也推動各項生涯就業輔導相關講座活動。

針對經濟及文化不利學生深化其專業能力，秉持「協助翻轉未來」理念，規劃達成目標所需作業方向包括：1.支持經濟及文化不利學生就學機會、2.照顧經濟及文化不利學生生活、3.強化經濟及文化不利學生課業輔導、4.培養經濟及文化不利學生就業力。除此之外，透過原住民族學生資源中心輔導原住民族學生，便能強化原住民族生之學習成效。為達成目標三，本校制定策略包括 3-1 強化導師職能，深化關懷輔導、3-2 完善經濟及文化不利學生協助機制，有效促進社會流動、3-3 提升學生職場競爭力，強化校友聯繫等如下述：

### **3-1 強化導師職能，深化關懷輔導**

為促進導師輔導功能，首要目的為提升導師對學生間的照顧，故本校藉由降低班級師生比、建立雙導師制度的方式，作為導師制度的主要核心概念。並建立導師關懷輔導系統，落實導師職責管考，掌握導師學生輔導工作之概況，提升導師輔導效能。各項行動方案茲說明如下：

#### **3-1-1 推動雙導師強化輔導**

為照顧學生的身心健康，本校導師制度規範大一、大二班級應設置雙導師，大三、大四則視各院系需求自由推派。雙導師之執行方式，由兩位導師各自主責並互相支援，並由各院系主管就各院系專任教師中遴選適任者擔任之。

#### **3-1-2 強化各項學生輔導工作**

本校以 UCAN 普測結果為依據對學生進行生涯諮詢輔導。並持續辦理心輔及生輔活動及工作。

### **3-2 完善經濟及文化不利學生協助機制，有效促進社會流動**

學習是成功的第一步，教育是改善社會階級流動的有效方法。本計劃「協助翻轉未來」，主要即是以學習為主軸，聯結既有資源，兼顧生活、課業與就業三大面向，讓經濟及文化不利學生能安心就學、順利完成學業、強化就業競爭力。

為提升特教生課業學習成效，資源教室會在大一新生家長座談會(轉銜會議)中進行宣導，開學後與學生討論個別化支持計畫，探討個人在課程學習之需求。學期期間輔導員亦會關心學生學習狀況，協助學業學習困難之學生進行課輔或學伴申請之評估討論。

至於原住民學生的輔導機制，讓學生了解原資中心運作相關工作事項，協助學生解決學校內相關事宜；配合教育部高教深耕計畫，讓學生讀書學習之餘相對應也能獲取相關勵學金的支助，降低學生校外工讀的危險發生，並加強學生的在學率，讓原民生不僅只是了解本族文化，更能推廣給全校師生。各項行動方案茲說明如下：

#### **3-2-1 強化經濟及文化不利學生學習輔導**

學習促進及輔導強化學習相關輔導措施包括課業輔導、讀書會、職涯培育力、證照輔導等學習方案，並藉由學習獎助、進步獎勵、考照獎勵、校外實習津貼、及圓夢學習計畫補助等，激勵經濟及文化不利學生學習動機、提升其學習意願，培育經濟及文化不利學生就業的能力，幫助經濟及文化不利學生獲得向上社會流動的機會，勇敢、自信地開創自我的未來。

#### **3-2-2 協助經濟及文化不利學生就學**

本校助學措施包括教育部經濟及文化不利學生助學計畫、就學貸款、就學優待減免、學生急難救助、生活助學金、失業勞工子女補助、學雜費暨住宿費分期付款、工讀助學金、學生緊急事件慰問金、認養困境學生馨光助學金、學產基金急難慰問金、學產基金低收入戶生助學金等合計 12 項。協助經濟及文化不利學生就學，不致因經濟因素失學。

#### **3-2-3 強化特殊教育學生學習輔導**

課業輔導方面，針對課程學習上有困難之特教生，由學生自行申請或師長提出建議，輔導員進行資格審查與課輔需求之評估，針對學生障礙與個人狀況進行學生個別化支持計畫之訂定與調整，確保有需協助之學生，協助其申請並媒合合適之學生助理人員提供課程協助。

### 3-2-4 原住民學生生活輔導機制

召開部落會議，邀請全校原住民族學生與學務長進行座談。辦理原住民族新生座談會，讓新生了解校內資源及輔導措施。提供校內工讀機會，亦提供學生職場學習機會。辦理專題講座、電影欣賞、工作坊、讀書會，累積活動時數達標者可獲得獎勵及學業成績進步獎，鼓勵學生精進學業，期望每學期皆有進步。並辦理原住民主題影展，提供個人傳記電影、國外原住民族介紹等。

### 3-3 提升學生職場競爭力，強化校友聯繫

為協助青年學子探索自我、訂定職涯發展方向、儲備專業知能、強化實務工作能力，以期畢業後順利與職場接軌，本校職涯輔導方針：第一哩路(啟動生涯探索)、第二哩路(紮根職涯發展)、第三哩路(強化就業準備)、第四哩路(追蹤就業動態)，落實畢業生動向追蹤與就業關懷、及運用相關就業力分析大數據作為課程規劃之參考，全方位關懷培育學子多元能力，實踐學用合一理念，提升學生就業競爭力。各項行動方案茲說明如下：

#### 3-3-1 強化職涯輔導機制

由本校學務處結合各院系推動學生就業準備活動，如校園徵才博覽會、企業說明會、企業參訪、職人講座等，透過上述活動讓學生了解未來就業場域、產業趨勢，另外安排生涯諮詢，由專業的職涯諮商輔導人員，深入的協助個別學生瞭解個人特質與產業所需人才須具備能力之相同或相異處，以釐清就業方向、規劃職涯歷程，為步入職場前做好充分準備，達到適得其所之目標。

完善建立畢業生就業追蹤機制及獲得具代表性之雇主滿意度調查結果，並從畢業生與雇主意見的數據資料中，獲悉畢業生流向、學習滿意度與產業進用人才之需求，每學年依上述調查分析結果，各教學單位據此擬定課程改善計畫，以提升學生學習成效。

本校建置「就業暨校友服務資訊系統」，其下有職涯服務網、就業服務網、證照管理服務網等，以整合職涯輔導業務效能，幫助學生畢業後順利與職場接軌。

#### 3-3-2 建立校友網絡及聯結

本校辦理應屆畢業生離校問卷調查，針對畢業生進行整體學習滿意度調查，作為系所課程規劃之參考。本校於每年校慶期間辦理傑出校友遴選活動，以及校友回娘家活動，表揚在社會上有傑出表現之校友，辦理各系所畢業校友職涯經驗分享講座，讓學長姐能藉由自身經歷鼓勵學弟妹奮發向上，增進在校生與畢業校友交流機會，也搭起畢業校友與學校間之溝通橋樑。

#### **目標四、強化校院系的特色發展**

為強化校院系特色發展，提升畢業生就業競爭力之能之所需，本校致力於發展院系特色課程，以滿足生升教學需求，為此本校擬以優化校園環境、升級教學軟硬體設備、精進校務效能、深化產學合作等方式支援特色課程發展。為此本校制定策略為 4-1 發展永續校園，優化校園基礎設施、4-2 強化設施支持校院系特色、4-3 提升校園創業機制，精進師生創業技能、4-4 強化校務管理效能、4-5 促進產業升級，深化產學交流等，茲說明如下：

##### **4-1 發展永續校園，優化校園基礎設施**

除了平時的維護外，針對機電設備應依使用年限開始進行汰換工作，包含電梯、管線、冷氣空調、機房設備、校區 LED 路燈及室內 LED 燈照明、各大樓外牆整修等。且為了提升教室有效利用，將依學生人數及開課數量，調節使用教室，且將對使用教室建置智慧教室，以提昇教室使用效率及校園安全。此外，將重新規劃院系教室及學生社團使用教室，期能強化院系發展及充分支持社團發展。各項行動方案茲說明如下：

###### **4-1-1 綠色智慧校園**

除了落實綠色設備採購外，將加速汰換老舊空調設備，同時為了減少頂樓及鐵皮屋頂吸熱，造成不必要之耗能，將陸續執行太陽能系統之建置，以減少電費支出。另外建置智慧教室及增設電梯智慧控管，有效控管教室使用之投影機、冷氣空調、電燈及門禁及校內電梯等，以強化節電及增進校園安全。

###### **4-1-2 優化水及衛生管理系統**

為提供安全衛生的校園環境，學校已建置水及衛生管理系統，其中水系統符應依環保署飲用水管理條例及水污染防治法規定：(1)校內飲水機台皆定期維護保養及進行水質檢測，以提供校內教職員生有安全的飲用水可飲用；(2)校內所產出的污水經污水處理系統處理後始可排放，避免造成二次污染，以維護周圍環境衛生；另本校之衛生管理系統符應學校衛生法及職安法等相關規定，進行餐廳食材/設備檢查、人員定期健康檢查、作業環境檢測、校園環境清潔及辦理相關衛生講座等，以提供給全校教職員生優質的校園環境。

###### **4-1-3 建設性平校園**

積極推動並加強宣導各項性別平等教育政策，增進學生性侵害或性騷擾之防治知能，辦理性別平等教育宣導，提倡校內教職員工及學生尊重多元性別之概念；環境方面，賡續設置與維護性別友善環境設備，建設性平校園。

#### **4-1-4 重視校園安全**

建立校園災害管理機制，全面設置緊急求救鈴、校監視錄影機、24 小時校安專線及建構校安 e 化平台，以保障教職員生之安全。為加強安全教育，提高自我防護警覺，本校舉辦校園安全、交通安全、消防安全、反毒教育及法治教育等宣導活動，並由校安中心推展校安相關工作，編組教官、校安人員及保全於日、夜間在校園內巡查，消弭校園安全死角，並提供夜歸同學安全護送搭車服務。

#### **4-1-5 優化宿舍環境**

本校提供學生優質舒適的居住環境，學生宿舍具有安全完善的硬體設施與優質的管理。學校也規劃健身中心、寬廣的學生餐廳與美食街與中庭另闢綠地等，提供學生舒適的居住環境有利學習。本校亦有多元化的休閒活動讓住宿生活更加豐富，定期邀請國內知名表演團體、校內知名社團及舉辦各項藝文活動與電影欣賞。另為增進本國學生與國際學生多元發展及共同學習，將設立國際生交誼廳。

### **4-2 強化設施支持校院系特色**

為營造各院系特色，本校以強化專業教室使用效能、提升並改善院系專業教室設備，支援特色課程模組精進及教學，以強化學術單位特色發展。各項行動方案茲說明如下：

#### **4-2-1 強化專業教室使用效能**

強化院系專業教室及實驗室之設備，提供師生教學、練習及輔導考照的教學空間，以提升學生實務實作能力，滿足教學品質需求。

#### **4-2-2 院系發展特色課程**

結合政府核心產業及院系人才培育特色，發展院系特色課程，一院兩特色，讓各院學生具備學院聚焦特色能力，亦鼓勵學生跨域學習。因應學生能力，扎根學生特色學習(深度)及跨域學習(廣度)，院系特色課程須落實於學分學程亦或課程模組，並依特色課程需求挹注所需教學資源。

#### **4-2-3 提供教學及研究多樣之館藏資料**

為提升圖書資源質量，本校將更新升級現有圖書館自動化系統，並同時增加相關友善或無障礙設備、支援各類瀏覽平台，以符合現今圖書閱讀模式及借閱服務等功能；提升使用率方面，增加監視器，改善進出門禁設施、安全管控工程修繕，營造優質及安全的閱讀環境，以提高進館人數；並增購智慧型書櫃，大幅提升管理效率。

#### **4-2-4 行銷辦學優質形象強化招生**

經由媒體行銷宣傳學校特色，展現師生表現與教學研究成果，增加本校影響力；另與聯盟學校合作結盟，促進學校間教育發展和經驗交流互惠的方式，讓聯盟學生學習到彼此學校的教學情境與特色，建立合作夥伴關係；舉辦招生策略活動，例如：入班宣導、大學博覽會、升學博覽會、招生說明會、協同教學、媒體宣傳...等)以期對高中職學生發揮整合性吸引與說服成效進而選擇就讀本校。準此針對高中職師長、學生家長及學生為主進行整合性行銷傳播與招生宣傳，形塑高吸引力與說服力之招生宣導印象效應，以期增進本校面對少子化趨勢之招生競爭力。

#### **4-2-5 增設及調整院系所**

因應少子女化衝擊下及特色需求發展，針對本校增設、調整院、系、所、學位學程及招生名額。

### **4-3 提升校園創業機制，精進師生創業技能**

未來 3 年將持續推動本校創業生態系統，在國家創新創業驅動發展政策下，致力於動態環境中將創業精神融入本校教育使命和文化。未來更希望能透過整合校內及跨領域資源，建立校園創業的友善環境，推動師生及校友創業之風氣；協同政府、企業、非企業組織、服務提供者、育成中心和其他機構，扮演催化之關鍵角色，促成跨領域創業團隊形成，並提供有助於團隊技術與商業計畫發展的資源。各項行動方案茲說明如下：

#### **4-3-1 建立校園創業孵化加速平台，整合校內外創業資源**

本子計畫將持續以三創基地為中心，提供本校欲創業之師生有可工作、討論與展示之空間，並提供創業團隊交流、課程輔導與企業經營諮詢等服務。內容包括創業組織策略之推動、人才與社群網路之建置和宣傳與社群平台創建。

#### **4-3-2 建立三創人才培訓系統課程**

本行動方案將持續推動三創課程之設計與建置，提供本校欲創業之師生，利用課程學習基本理論，運用創意設計構思和研發產品，並結合對該項產品

有興趣之學生，成立跨功能組織團隊，俾發展未來創業新星，更期以促使創意、創新與創業成為新興的校園文化。內容包括理論與實務並重的師資、跨系跨院的團隊組合、跨校跨國的創業教育系統。

#### **4-3-3 舉辦創業競賽，發展創業機制**

本行動方案將持續推動全國性創業競賽，提供本校欲創業之師生，透過創業競賽，運用創意設計構思和研發產品，提升師生經營創新創業知識，並激發創意與培養創新思維。內容包括舉辦創業競賽，透過參與活動學習創業和外部單位策略聯盟共同辦理創業活動等。

### **4-4 強化校務管理效能**

於少子化的衝擊下大專院校的學雜費收入大幅減少，在校務資源的使用上需更有效率的管理。需建置校務研究機制，利用資料的蒐集，跨處室整合，藉此了解學校現況、發現問題及提出解決方案，做為學校校務發展之依據，以提升校務治理的績效。各項行動方案茲說明如下：

#### **4-4-1 落實校務研究以輔助校務決策**

推動校務研究相關工作，提升校務研究於校務發展過程與計畫中之重要性，持續推動校務研究及舉辦校務研究論壇。另外，亦持續邀請校務研究重要學者蒞校演講交流，以強化本校校務研究之成效。

#### **4-4-2 強化校級計畫管理**

定期召開校務發展計畫及高教深耕計畫管控會議、檢討各分項計畫績效指標達成及質化效益與經費執行等，強化校級計畫資源使用的效率及效能。

#### **4-4-3 強化校務自我評鑑作業**

透過校務自我評鑑的落實，持續精進辦學成效。

### **4-5 促進產業升級， 深化產學交流**

本校廣續與業界進行各種可能教學、研究及發展合作；引入適合產業界發展所需的觀念技術。各項行動方案茲說明如下：

#### **4-5-1 強化產學合作機制**

本校對於產學合作辦法定期進行檢討，以加深加廣本校產學合作成效。

#### **4-5-2 加強與落實產學合作**



積極爭取與各種企業、機構合作，利用本校教學及研究資源，協助產業界辨別研發議題，並提供解決方案。

## **目標五、拓展及精進國際化**

教育部先前於「教育部人才培育白皮書」藍圖，即期許未來 10 年我國的人才能具備「全球移動力」、「就業力」、「創新力」、「跨域力」、「資訊力」、「公民力」等未來人才關鍵能力，俾強化國家之國際競爭力。故本校人才培育計畫特別強調倍增學生之「國際化交流」，以提升其競爭力。為達成本目標，本校制定策略為：5-1 深化國際教學口碑，維持對日交流領先、5-2 建構境外生國際友善學習環境、5-3 拓展國際招生等。茲分述如下：

### **5-1 深化國際教學口碑，維持對日交流領先**

目前本校在國際化發展方面延續以往，有下列優勢：1.與日本淵源深厚，日本交流持續維持台灣第一；2.本校學士班的國際生人數日益攀升，特別是日本留學生的數量與日俱增。本策略目的是讓出國的台籍學子及來本校就讀的外籍生可以盡快適應異地生活，前者以本國生赴日交流的「交換生」為主軸，後者以外籍「學位生」來台為主軸。準此本策略核心理念是「以口碑招生，做為貫串教學品質的靈魂」。各項行動方案茲說明如下：

#### **5-1-1 以《日本交流台灣第一》為利基，提升日本師生來校交流深度**

在延攬 4 年期留台生的部分本校大有斬獲，從以往約 10 人躍升為 48 人，短期留台生從 80 人增加到 178 人(暑期華英語研修團、共同發表會、短期來訪)。究其主要原因就是因本校豐厚的對日交流底蘊，讓日生放心於本校就讀。為此本校國際處共舉辦了 9 次國際生的活動，讓國際生可以盡快融入台灣。另外延攬日本姊妹校優良師資共可分為密集授課、交換教師、短期訪問及教育實習這 4 方面。日生來台可分為 4 年期留台生、半年或一年期交換留台生、短期遊台生畢業後進入本校就讀各科系之日籍學生。

#### **5-1-2 以深化國際交流為基礎，拓展國際移動力及適應力**

本校歷來透過鼓勵學生參加交換生、雙聯學制、移地教學及短期遊學，並拓展學生海外實習機會等方式，以提升本校學生國際移動力及國際視野，增加畢業即就業能力。此外，為深化國際交流及提升國際適應力，安排教師海外訪視，除了關懷學生海外生活外，更維持與姊妹校國際行政單位的暢通聯繫及情誼。

#### **5-1-3 鼓勵各類型國際交流**

雖然出國深造為一提升學生能力及視野的方法，但是很多學生因為種種限制而不能出國者，本校也提供其他各種方式讓學生體驗國際交流，例如本校積極邀請姐妹校的學生訪問本校，同時為讓無法前往海外實際體驗異國生活的學生也有實際海外交流的經驗，本校開辦『文化交流實務課程』，鼓勵學生接待從海外參訪的學者及學生。另外亦積極鼓勵教師前往姊妹校訪視本校交換生，關心學生海外求學生活與學習情況。

## **5-2 建構境外生國際友善學習環境**

境外生服務中心提供基本生活輔導及特殊、重大事件輔導。課業輔導部分提供學習輔導需求申請並施行課業輔導。設立境外學生生活輔導諮詢時段，提供並即時更新境外學生諮詢服務平台資訊。提供國際溝通交誼場所以及國際學生會議場所。按各國節慶每學期舉辦文化性質活動，透過舉辦講座，課程規劃及文化交流活動之舉辦，使學生除文化交流也學習彼此尊重彼此的文化，創造友善學習環境。每學期透過發放滿意度調查問卷檢視境外生關懷之效益。各項行動方案茲說明如下：

### **5-2-1 持續精進境外生照顧與服務**

設立境外學生生活輔導諮詢時段，提供並即時更新境外學生諮詢服務平台資訊與管道。境外生服務中心職員、主任可透過 E 關懷系統紀錄基本生活輔導；特殊事件輔導由中心製作之輔導表單紀錄並會辦相關單位留存檔案。課業部分則於每學期第 7-10 週開始供學生提出學習輔導需求，按照學生需求安排合適助教或該課程授課教師進行課業輔導。

### **5-2-2 建立友善國際校園**

提供國際溝通交誼場所以及國際學生會議場所供國際生做交流及討論之空間。按各國節慶每學期舉辦文化性質活動同時透過邀請本校教授或業界講師舉辦跨文化學習活動。經由舉辦講座，課程規劃及文化交流活動之舉辦，使學生除文化交流也學習彼此尊重彼此的文化，以創造友善學習環境。每學期透過發放內容包括校園硬體、生活照顧、課程安排等滿意度調查問卷檢視境外生關懷之效益。

### **5-2-3 增加全英文授課課程數及精進教學品質**

本校 IHP 課程，是一全英授課的學位學程，為維持及提升全英授課教師的英文能力，在本學程授課的老師在授課前，需檢具應文授課能力證明。為檢驗課課品質，於期末每門科目將實施教學滿意度問卷，並據以精進教學品質。

### 5-3 拓展國際招生

本校將持續與現有海外招生管道保持聯繫，並開拓新的招生管道。此外，亦將研擬海外招生招生對策，如請求各地之畢業校友協助，與校友之當地高中母校聯繫，辦理相關交流與招生活動；協請相關部門協助本校招生宣傳，如我駐外使館、國外駐台使館及台商組織之管道協助本校提升知名度；善用百餘所姊妹校資源，深化與現有姊妹校交誼，藉由交流擴大招生力度。各項行動方案茲說明如下：

#### 5-3-1 發展院系特色國際專班(含境外專班；全英語授課)

增加國際學生榮譽學程課程特色，與產業緊密結合，和國際接軌，分為兩個模組課程，國際財會模組及數位管理模組；原外籍生專班調整為境外生專班以擴增生源。

#### 5-3-2 拓展華語中心招生

華語中心開設為開南大學境外生招生之重要前置工作，它可為來校就讀之境外生提供華語訓練，亦能強化境外生招生。其中越南為華語中心最大生源管道，本校華語中心未來仍努力鞏固現有越南的招生管道並持續開拓新的生源。未來華語中心將與與應華系同赴越南招生，拜訪固定合作的單位，並與新的招生管道接洽，拜訪新開發的合作學校和語言機構。

#### 5-3-3 境外生招生規劃

由於越南每年約有 200 萬以上的高中畢業生，但公私立大學每年卻只錄取約 35 萬大一新生，大學錄取率低於 20%；加上當地台商眾多，留學台灣對於越南學子頗具吸引力，因此境外生招生將以越南為主要招生宣傳國家。

有關僑生招收方面，將以胡志明市華裔約 50 多萬為拓展僑生招生的重點城市。未來將積極拓展柬埔寨、緬甸及其他國家的僑生生源。

### 目標六、推動大學社會責任

為了長期推動大學社會責任計畫，開南大學除了將 USR 理念納入校務發展中長程計畫目標之外，擬成立校級單位「大學社會責任推動辦公室」，其下設有「大學社會責任推動委員會」。當然委員將包含本校商學院院長、觀光運輸學院院長、資訊學院院長、人文社會學院院長、健康照護管理學院院長和通識教育中心主任以及校內各行政處室主管。在委員會內，主要進行 USR 推動進度和各年度重點目標之確認與提供建議，制定發展方向，協調校內資源以及教師學術支援等工作，規畫分析各項社會責任議題。此外，擬定 USR 計畫推動之模式為從盤點在地性議題出發，了解當地社區居民之需求，鼓勵教師帶領學生進入場域進行議

題探討，並帶領學生提出解決問題之設計方案，促進學生投入大學社會責任實作，帶動學校與地方互利互惠。為達成本目標，本校制定策略為：<sup>8</sup>~~6-1 經營頂尖大學棒球隊及活絡區域棒球運動~~、6-2 企業診斷輔導及提升在地競爭力、6-3 優化推廣教育，提供區域優質學習資源、<sup>9</sup>~~6-4 建立在地永續環境教育及體驗場域~~、6-5 在地文化資源及文化藝術盤點、保存及發揚等。茲分述如下：

#### <sup>10</sup>~~6-1 經營頂尖大學棒球隊及活絡區域棒球運動~~

~~桃園市棒球運動蓬勃發展，包括完整的少棒、青少棒、青棒二級棒球，以及桃園航空城業餘成棒球隊，另外中華職棒 LAMIGO MONKEYS 球隊所認養之主場位於桃園市中壢區青埔地區桃園國際棒球場(Taoyuan International Baseball Stadium)。由於桃園二級棒球隊參與國內賽事屢傳佳績，多次在各項棒球選拔賽中勇奪代表權，代表國家出國比賽，爭取榮譽，如 2018 年桃園市龜山國小榮獲參加世界少棒聯盟(11-12 歲組)亞太區少棒錦標賽國家代表權，至韓國首爾參賽；新明國中榮獲世界少棒聯盟(13-14 歲組)亞太區次青少棒錦標賽國家代表權，至菲律賓克拉克參賽。2016 年起經桃園市體育會棒球委員會與教育局相關人員積極爭取，每年舉辦「桃園盃全國二級棒球錦標賽」，以積極推展各級棒球運動，培植校園運動風氣，落實振興棒球運動之計畫。因此，在桃園地區推展棒球運動，培育基層選手是極為重要之事。~~

~~本校棒球隊於 2004 年成立，由郭李建夫擔任總教練職務，多次參加 UBL 大專棒球聯賽屢創佳績，如 107 學年度榮獲聯賽亞軍、108 學年度榮獲聯賽冠軍。過去本校棒球隊常與桃園地區二級棒球隊及社區棒球隊結合，協助中小學棒球隊練習與發展，除可增加本校棒球隊學生來源外，更可推展棒球運動，培育基層棒球選手，因此擬以本校棒球隊協助桃園地區中小學推展棒球運動為題，進行大學社會責任實踐(USR)計畫，以本校成功發展棒球經驗協助解決在地棒球運動發展問題，同時結合本校課程，也讓本校棒球隊學生可至鄰近中小學教球，培養未來畢業後從事教練能力。各項行動方案茲說明如下：~~

#### ~~6-1-1 桃園地區中小學棒球活動推廣~~

~~根據桃園市教育局推動「桃園市 107 年推動中小學社區(團)學生棒球發展計畫」資料顯示桃園重點發展棒球項目國小 11 校、國中 5 校、高中 3 校，其他非重點發展之棒球隊國小 25 校、國中 5 校、高中 14 校，但棒球專任運動教練僅 14 人，甚至有重點發展學校無棒球專任運動教練，也顯示本校棒球隊協助桃園地區重點發展棒球項目中小學具有必要性及迫切性。~~

<sup>8</sup> 1100728 第 116 次校務發展委員會議滾動修正。

<sup>9</sup> 1100728 第 116 次校務發展委員會議滾動修正。

<sup>10</sup> 1100728 第 116 次校務發展委員會議滾動修正。

~~過去各大學推動USR計畫僅國立臺灣體育運動大學在107年度「連結產官學民網絡，打造運動首都—台中(II)：舉辦東亞青運的兒童及青少年運動天堂」與本計畫有關，該計畫是以舉辦「臺中台壽保社區棒球賽」，分為青少棒組、少棒A組、少棒B組，總共有15支隊伍參賽，比賽除讓球員透過規律的比賽磨練球技，賽事中成棒隊的選手，將會與國中小學生互動，擔任裁判、球評等工作，讓棒球運動能深入並結合臺中當地各年齡層，另外社區棒球由家長自動自發，帶領小孩練習和比賽，並強調參與運動、培養運動精神，才是真正的將運動融入生活。擬訂之作法如下：1.協助桃園市重點發展棒球項目中小學進行棒球運動訓練，以培育基層棒球選手；2.透過課程與協助桃園中小學棒球運動訓練過程，培養本校棒球隊球員未來畢業後擔任教練能力。~~

## 6-2 企業診斷輔導及提升在地競爭力

成立「企業診斷輔導研究社群」，結合本校各種學術專長之教師及研究人員，提供企業診斷輔導之服務能量。本研究社群預計每年訪視10家廠商以上，並依據企業提出之需求進行診斷輔導，藉以提升本校及合作企業之在地競爭力。本校將積極鼓勵並協助本校教師積極爭取與相關企業、機構進行產學合作計畫，以善盡本校之社會責任。

### 6-2-1 成立企業診斷輔導研究社群

整合本校具企業診斷輔導能力之教師，組成「企業診斷輔導研究社群」，並進行相關知能研習活動及相互研究，提升教師企業輔導能力，提升產學合作能量。

### 6-2-2 訪視企業10家以上

每年拜訪10家以上之企業，尋求產學合作機會，提升產學合作計畫數量與金額。

### 6-2-3 企業診斷輔導

因應合作企業之需求，提供企業診斷及輔導之服務，增進企業能力，增加國家經濟能力。

### 6-2-4 提升在地競爭力

利用企業診斷與輔導能量，與在地企業合作，提供產學合作，提升在地競爭力。

### 6-2-5 大園區大學社會責任計畫推動

本計畫基本策略係基於上述發展情境所造成之休閒設施不足因應未來需求及對於居民(高齡及幼童人口)之環境友善程度需提昇等兩大議題，提出「整合性休閒環境」之理念，將在地資源之應用區分為文創設計、環境教育、友善交通三個區塊，並分別採用循環材料設計競賽、在地特色環境教育教材/教案開發與活動推廣、交通寧靜區及休閒運輸規劃等友善交通環境設定等作法，最終與整體休閒規劃整合成循環永續休閒場域。

### 6-3 優化推廣教育，提供區域優質學習資源

為提供在地民眾在職學位進修與推廣教育機會，進而實踐大學社會責任，本校分享大學教學資源，提供區域優質學習資源，期許落實「終身學習，創造價值」理念實現。各項行動方案茲說明如下：

#### 6-3-1 推廣教育課程計畫(社區大學、樂齡大學等)

本校將持續開設開辦各項大學學分班、碩士學分班、桃園區長青學苑、社區大學等，以滿足在地民眾進修需求。

#### 6-3-2 非學分課程開設

本校將持續開設多項職能培育證照班，以滿足在地民眾證照考取需求以利其職場就業。

### ~~116-4 綠色休閒農業區體驗設計：落實在地環境永續發展~~

~~包含埤塘文化景觀等觀光休閒特色與三鐵共構交通鎖鑰以及航空城的便捷運輸系統，構築了桃園在地特有觀光休閒與便利交通的環境優勢，惟隨國內休閒旅遊快速發展，造成環境衝擊，引發對傳統旅遊方式之反思，尋求綠色旅遊及綠色消費方式。本校位居桃園市，建校以來莫不以珍惜與維護地環境永續發展為己任不遺餘力，桃園市近年積極發展休閒農業，整合在地資源，關懷社區弱勢小農，鏈結蘆竹區大古山與坑子西休閒農業區，發展綠色農業旅遊，為本策略推動大學善盡社會責任之主因。準此本策略擬以下列行動方案「遊學中心平台規劃」、「綠色體驗服務塑模」與「綠色體驗服務驗證」實踐綠色休閒農業區體驗設計：落實在地環境永續發展。各項行動方案茲說明如下：~~

#### ~~6-4-1 遊學中心平台規劃~~

~~本計畫採「跨域協力」方式由教師帶領開南學生及開南休閒農業輔導團之能量，結合蘆竹地區休閒農業區之產業資源，建置「綠色體驗遊學中心」。本行動方案執行方式，將組成小組於第一年召開遊學中心平台營運準備會議~~

<sup>11</sup> 1100728 第 116 次校務發展委員會議滾動修正。

~~1場、第二年與第三年將各舉辦一場辦理綠色體驗遊學中心拓展企業合作發布會等方式進行。~~

#### ~~6-4-2 綠色體驗服務塑模~~

~~本計畫結合環境教育及食農教育體驗活動，強化「遊在地」、「食在地」、「購在地」及「育在地」社區產業元素，共同促進區域產業發展。本行動方案執行方式，第一年先完成區域資源調查及盤點報告，以及辦理工作說明會及工作坊各1場；第二年與第三年將辦理進階工作坊及人力培訓課程各1場等方式進行。~~

#### ~~6-4-3 綠色體驗服務驗證~~

~~本計畫將透過實習課程、專題製作及實務課程彈性教學方式，師生與社區共同陪伴學習，師生參與並協助社區發展及問題解決。本行動方案執行方式，第一年起先設計完成學校校外教學「綠色體驗一日遊學」1式、舉辦工作檢討會1場、以及辦理綠色體驗遊學中心執行成果展1場；第二年與第三年起將逐年舉辦辦理機關團體綠色體驗一日遊學40人次，以促進落實在地環境永續發展之策略目標。~~

### 6-5 在地文化資源及文化藝術盤點、保存及發揚

本校長期持續於桃園從事在地文化相關學術研究與文化活動，從調查研究階段，到介入階段(協助與參與桃園市政府舉辦各項文化活動，並提供建議)，為在地文化資源及文化藝術盤點、保存及發揚貢獻，以為實踐大學社會責任之作為。準此本策略之行動方案為「盤點在地文化資產」、「建立在地文化藝術影音紀錄」與「促進在地文化藝術活動推動」。各項行動方案茲說明如下：

#### <sup>12</sup>~~6-5-1 盤點在地文化資產~~

~~本行動方案將以盤點桃園在地文化資產，例如古蹟、節慶文化、傳統藝術等，並經由師生課程教學及課外活動等方式進行。~~

#### ~~6-5-2 建立在地文化藝術影音紀錄~~

資訊時代，數位科技對於文化與藝術的傳承與發揚重要性不言可喻，本行動方案將由師生經數位影音製作方式，結合數位影音相關課程，紀錄地方耆老訪談、文化藝術影音資料的建立等方式進行，以促進在地文化資源及文化藝術保存及紀錄。

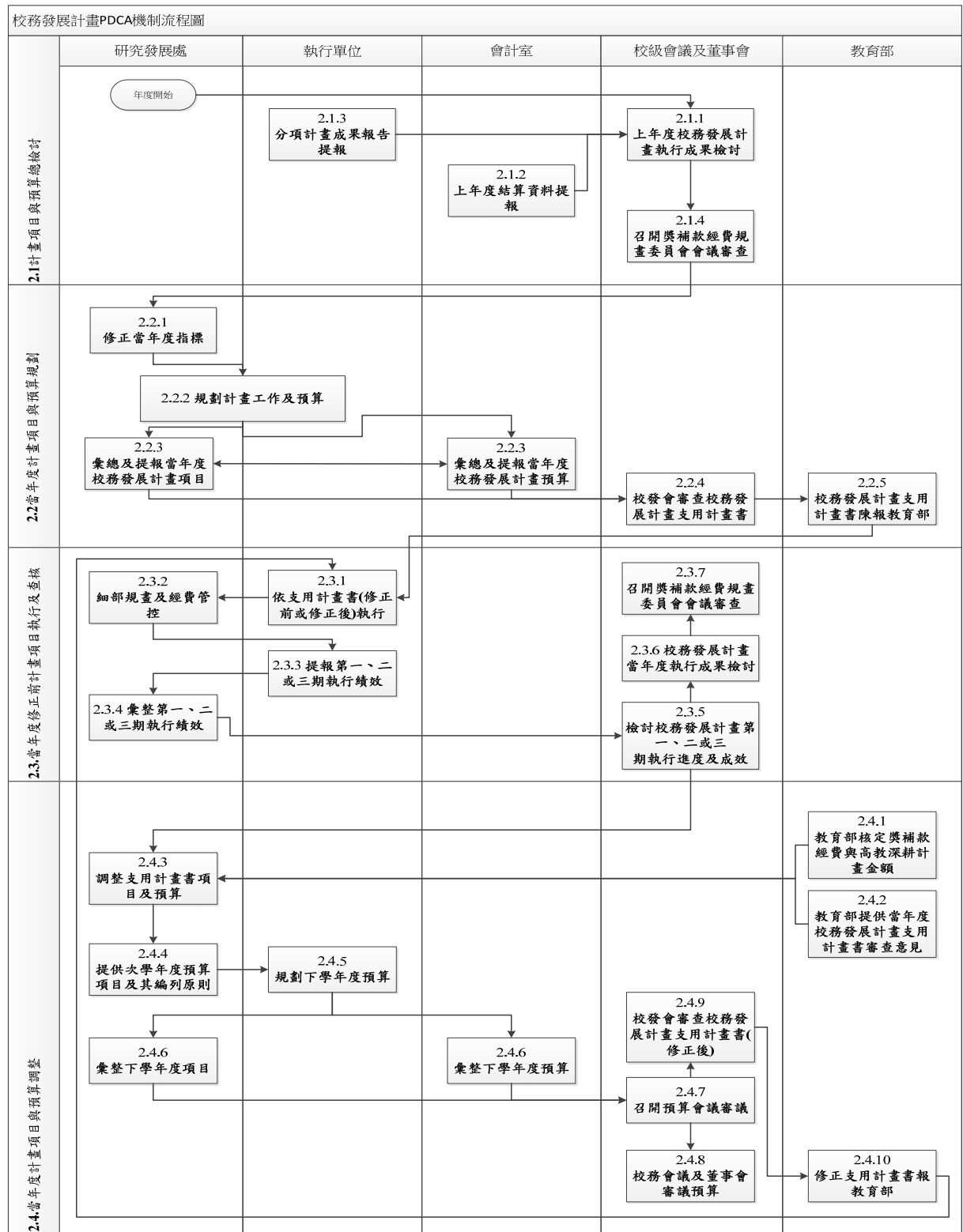
#### ~~6-5-3 促進在地文化藝術活動推動~~

<sup>12</sup> 1100728 第 116 次校務發展委員會議滾動修正。

基於大學社會責任，本行動方案將以協助在地政府機關舉辦各項文化藝術活動，由本校師生結合相關課程從中參與，除積極配合活動辦理，亦於活動之後提供政府機關相關建議，以促進在地文化資源及文化藝術傳承與發揚。



# 附件一、開南大學校務發展計畫 PDCA 作業程序



## 2.作業程序：

### 2.1 計畫項目與預算總檢討(1月15日前完成)

- 2.1.1 上年度校務發展計畫執行成果檢討:召開工作會議審查上年度校務發展計畫執行成果。
- 2.1.2 上年度結算資料提報:會計室須完成並提供校務發展計畫上年度結算資料
- 2.1.3 分項計畫成果報告提報:各分項計畫須提報上年度分項計畫成果報告至研究發展處校務發展組
- 2.1.4 召開獎補款經費規畫委員會會議審查:召開獎補款經費規畫委員會會議審查及檢討上年度整體校務發展計畫年度執行成效

### 2.2. 當年度計畫項目與預算規劃

- 2.2.1 修正當年度指標: 根據當年度績效檢討修正當年度指標，並填報當年度校務發展計畫支用計畫書。
- 2.2.2 規劃計畫工作及預算: 根據當年度指標規劃計畫工作及編列預算。
- 2.2.3 彙總及提報當年度校務發展計畫項目及預算: 研發處與會計室共同彙總校務發展計畫項目及預算
- 2.2.4 校發會審查校務發展計畫支用計畫書: 召開校發會審查當年度校務發展計畫支用計畫書。
- 2.2.5 校務發展計畫支用計畫書陳報教育部。

### 2.3. 當年度修正前計畫項目執行及查核。

- 2.3.1 依支用計畫書(修正前或修正後)執行:各分項計畫依支用計畫書(修正前)執行
- 2.3.2 細部規畫及經費管控:動支各分項計畫執行前填報細部執行計畫及預期成效依本校「非維持性經費動支申請」機制申請及執行，確保各分項計畫執行成效。
  - 若分項計畫項目預算來源為產學合作機構，其經費動支及成效檢討依產學合作計畫契約辦理
- 2.3.3 提報第一、二或三期執行績效: 各執行單位提報第一期執行績效
- 2.3.4 彙整第一、二或三期執行績效: 蒐集及彙整校務發展計畫第一期(約1~4月)執行績效
- 2.3.5 檢討校務發展計畫第一、二或三期執行進度及成效:召開獎補款經費規畫委員會會議當年度第一次檢討校務發展計畫執行成效。
  - 校務發展計畫中高教深耕計畫項目由高教深耕計畫月進度進行進度及成效管控
- 2.3.6 當年度校務發展計畫執行成果檢討: 召開工作會議審查當年度校務發展計畫執行成果

2.3.7 召開獎補款經費規畫委員會會議審查:召開獎補款經費規畫委員會會議審查及檢討當年度整體校務發展計畫年度執行成效

2.4. 當年度計畫項目與預算調整。(約5~6月份)

2.4.1 教育部核定獎補款經費與高教深耕計畫金額。

2.4.2 教育部提供當年度校務發展計畫支用計畫書審查意見。

2.4.3 調整支用計畫書項目及預算:依教育部核定金額、審查意見及第一期執行進度及成效檢討調整項目及預算。

2.4.4 提供次學年度預算項目及其編列原則:研發處及會計室提供下學年度學校預算項目及預算編列原則。

2.4.5 規劃下學年度預算:各執行單位依學年度預算編列原則規劃下學年度預算

2.4.6 彙整下學年度項目及預算:研發處與會計室彙整下學年度項目及預算(包含校務發展計劃當年度項目及預算調整)

2.4.7 召開預算會議審議:召開預算會議審議次學年度預算項目及預算(包含校務發展計劃當年度及下一年度部份項目及其預算)。

2.4.8 校務會議及董事會審議預算。

2.4.9 校發會審查校務發展計畫支用計畫書(修正後):召開校發會審查當年度校務發展計畫修正後支用計畫書。

2.4.10 修正支用計畫書報教育部。

附件二、109-111 學年度開南大學中程校務發展計畫績效指標

目標	策略	行動方案	衡量指標 kpi	109學年度	110學年度	111學年度	執行單位
目標一、鼓勵教學研創，實學品質提升學習成效	1-1 精進教學品質確保機制	1-1-1 落實教師學群社制 A1	1-1-1-1 經由教師教學社群擬定課程規範、共同課綱，或編製整合課程之共通教材	4	<del>5</del> <sup>13</sup> 3	6	教務處
			1-1-1-2 教師參與專業課程學群後對其教師職能提升自評問卷滿意度	4.5	4.5	4.5	
			<del>1-1-1-3 經由教學成長社群進行公開觀課數</del>	<del>8</del>	<del>9</del>	<del>10</del>	
			1-1-1-4 教師參與教學成長社群後對其教師職能提升自評問卷滿意度	4.5	4.5	4.5	
			1-1-1-5 舉辦教學成果發表會(場)(含藝文展演成果展)	8	<del>9</del> <sup>15</sup> 8	9	
			1-1-1-6 教師及學生參與院教學成果發表會之問卷滿意度	4.5	4.5	4.5	
			1-1-1-7 選出優良/創新教材(教案)(件)	6	<del>5</del> <sup>16</sup> 17	<del>6</del> <sup>18</sup>	
			1-1-1 質化指標	1.強化專業課程學群運作成效，各學院及通識中心各成立 4-6 個學群，以落實院核心教學制度，規劃課程、編製教材，協助跨系院領域學程、特色課程之推動。 2.持續推動教師組成教學成長社群預計成立 12 個社群以上，使教師能交流教學經驗與資訊，以增進教師教學技能及提升學生學習成效。 3.舉辦教學成果發表會配合現有機制，各學院(含通識教育中心)每學年至少舉辦一次公開之教學成果發表會，學院間可交互觀摩學習，			

<sup>13</sup> 1100728 第 116 次校務發展委員會議滾動修正。

<sup>14</sup> 1100728 第 116 次校務發展委員會議滾動修正。

<sup>15</sup> 1100728 第 116 次校務發展委員會議滾動修正。

<sup>16</sup> 1100728 第 116 次校務發展委員會議滾動修正。

<sup>17</sup> 1100120 第 112 次校務發展委員會議滾動修正。

<sup>18</sup> 1100120 第 112 次校務發展委員會議滾動修正。

目標	策略	行動方案	衡量指標 kpi	109學年度	110學年度	111學年度	執行單位
				以提升教學品質，促進教學多元化。 4.優良教師及優良、創新教材評選獎勵作業結合深耕計畫執行成果，提供經費獎勵教師，並要求教師公開發表，可具教師觀摩及教學成長之效果。			
		1-1-2 建立推學成效 A2	1-1-2-1 應屆畢業生核心能力達成率(%)	85	86	86	
			1-1-2-2 辦理教學品保與學生學習成效研習後，教師職能提升自評問卷滿意度	4.2	4.2	4.2 <sup>19</sup>	
			1-1-2 質化指標	1.優化教學品保及學生學習成效系統，以多方評估學生學習成效，並針對學生核心能力逐年累積狀況將其與系院課程規劃、開課、專業性證照、國考、升學、代表性工作雷達圖進行差距分析。 2.根據學習成效之差距分析結果，做為強化課後學習輔導機制之參考，以提升學生學習成效。 3.根據學習成校之差距分析結果，座為強化課後學習輔導機制之參考，以提升學生學習成效。 4.本校積極鼓勵各院系運用畢業流向追蹤調查分析數據，讓各院系了解畢業生就業分布情形，藉此檢視課程地圖與就業途徑，並調整教學方針及課程規劃，完善畢業流向追蹤回饋機制。			
		1-1-3 逐步構善數位學習網並學成效核位習	1-1-3-1 辦理各項數位學習研習活動、提升教師職能問卷滿意度	4.5	4.5	4.5	
			1-1-3-2 數位教材製作補助課程數(門)	16	17	18	
			1-1-3-3 <del>每年度線上教學影片新增數(小時)</del> 提高教師數位教學平台使用率(%) <sup>20</sup>	78	<del>80</del> 54	<del>80</del> 55	
			1-1-3-4 <del>受補助之數位教材課程學生學習滿意度(%)</del> 使用線上語言教材輔	4.3	<del>4.4</del> 55	<del>4.5</del> 60	

<sup>19</sup> 1100120 第 112 次校務發展委員會議滾動修正。

<sup>20</sup> 1100728 第 116 次校務發展委員會議滾動修正。

目標	策略	行動方案	衡量指標 kpi	109學年度	110學年度	111學年度	執行單位
		的推成的動效 B	助課程數 <sup>21</sup> 1-1-3 質化指標				
		1-1-4 強化校系的自我評鑑作業	1-1-4-1 自我評鑑指導委員會、學校自我評鑑執行委員會、一級單位自我評鑑委員會、系、所、學位學程、中心自我評鑑委員會，及評鑑工作小組正常運作，並完成學年檢核	1.每2年完成內部自評1次。 2.每5年完成外部自評1次。 3.會議結果決議事項之追蹤管考。			教務處
	1-2 鼓勵教師專業發展及升研究職能	1-2-1 特色領域教師人才培訓	1-2-1-1 補助教師研習件數	16	18	22	人事室
			1-2-1-2 補助老師進修件數	3	5	5	
			1-2-1-1 補助教師研習件數	本校108學年度起實施系所調整之後，除致力於優先調整聘停招學系老師至符合專長之院系，另也經由本校既有研習與進修辦法，鼓勵與補助其發展第二專長，針對不同專業能力需求，鼓勵教師研習。預估109年-111年達22人次以上。			
			1-2-1-2 補助老師進修件數	1.維持優質生師比及改善專兼任教師比例，提升教師實務能力。 2.加強教學效果，提升學術研究風氣，並配合系（所）及校務發展需要，鼓勵教師教師赴國內外大學進修、研究、講學之申請。			
		1-2-2 提昇學術職能	1-2-2-1 教師升等件數	6	5	5	研發處
			1-2-2-2 補助發表研究著作件數	70	70	70	
			1-2-2-3 補助校內專題研究計畫件數	3-10	3-10	3-10	
			1-2-2-4 補助國際研討會發表件數	26	26	26	
			1-2-2-5 爭取外部計畫	5	20 <sup>22</sup>	22 <sup>23</sup>	

<sup>21</sup> 1100728 第 116 次校務發展委員會議滾動修正。

<sup>22</sup> 1100120 第 112 次校務發展委員會議滾動修正。

<sup>23</sup> 1100120 第 112 次校務發展委員會議滾動修正。

目標	策略	行動方案	衡量指標 kpi	109 學年度	110 學年度	111 學年度	執行單位
			補助金額(件數)				
			1-2-2-6 發表於學術期刊論文篇數	70	70	70	
			1-2-2 質化	鼓勵教師成立研究成長社群，分享交流研究心得或是合作發表研究成果，以提升教學質量。			
	1-3 落實場實習，提升學業能力	1-3-1 建立善習度落實制及實動 D1	1-3-1-1 學生實習滿意度/完成滿意度調查率(%)	60% <sup>24</sup>	65% <sup>25</sup>	70% <sup>26</sup>	
1-3-1-2 教師國內訪視學生人次			20 <sup>27</sup>	70 <sup>28</sup>	75 <sup>29</sup>		
1-3-1-3 教師海外訪視學生人次			0 <sup>30</sup>	5	6		
1-3-1 質化指標			以實習訪視及滿意度調查確認學生校外實習成效。				
1-3-2 強化生習管 D2		1-3-2-1 實習委員會、說明會及成果發表會舉辦場次	25 <sup>31</sup>	30 <sup>32</sup>	35 <sup>33</sup>		
1-3-2-2 學生參加校外實習率(%)		68%	36% <sup>34</sup>	37% <sup>35</sup>			
1-3-2 質化指標		提供安全實習環境增加學生實習機會健全校外實習學習績效。					
		1-4 鼓勵教學創新及跨域學習	1-4-1 推動前瞻性任務 A3	1-4-1-1 執行企業前瞻性、跨領域學分學程/課程模組數量	9	10	10
1-4-1-2 舉辦學程學習暨教學成果發表會(場)	2			2	2		
1-4-1-3 申請修習實務學程學生數佔全校學生人數比率之年成長率(%)	12			14	15		
1-4-1-4 業師協同授課時數	260			228	228		
1-4-1-5 與業師協同授課後教師職能提升自評問卷滿意度	4.2			4.2	4.5		

<sup>24</sup> 1100120 第 112 次校務發展委員會議滾動修正。

<sup>25</sup> 1100120 第 112 次校務發展委員會議滾動修正。

<sup>26</sup> 1100120 第 112 次校務發展委員會議滾動修正。

<sup>27</sup> 1100120 第 112 次校務發展委員會議滾動修正。

<sup>28</sup> 1100120 第 112 次校務發展委員會議滾動修正。

<sup>29</sup> 1100120 第 112 次校務發展委員會議滾動修正。

<sup>30</sup> 1100120 第 112 次校務發展委員會議滾動修正。

<sup>31</sup> 1100120 第 112 次校務發展委員會議滾動修正。

<sup>32</sup> 1100120 第 112 次校務發展委員會議滾動修正。

<sup>33</sup> 1100120 第 112 次校務發展委員會議滾動修正。

<sup>34</sup> 1100120 第 112 次校務發展委員會議滾動修正。

<sup>35</sup> 1100120 第 112 次校務發展委員會議滾動修正。

目標	策略	行動方案	衡量指標 kpi	109學年度	110學年度	111學年度	執行單位
			1-4-1 質化指標	1.推動企業前瞻性實務學分課程，搭配學分學程舉辦企業前導實務講座，以確保課業前導實務與精實，落實學用合一以增進學習成效與就業輔導。2.透過召開學程規劃及檢討會議，以維持學分學程之嚴謹性及實務性，並召開學程招生說明會，增加學程之修讀狀況。			
		1-4-2 推動創新教學方式(如 PBL)，提升學生自學的能力 <b>A5</b>	1-4-2-1 執行創新教學課程門數(PBL)	8	12	12	教務處
			1-4-2-2 修讀創新教學課程學生學習成效自評分數	4.4	4.4	4.5	
			1-4-2-3 創新教學課程學習暨教學成果發表會、研討會與講座(場次)	6	8	8	
			1-4-2 質化	舉辦 PBL 課程講座及研習，建立本校推動 PBL 課程之審查、獎勵與成效追蹤機制，協助教師進行 PBL 的課程之規劃、設計及教學。藉由問題導向學習方式，提升學生學習興趣，激發學生創新的策略能力及提出解決問題的能力。教師透過學生學習成效自評回饋與教師自我反思，調整修正課程與教學，確保教學品質、強化學生學習成效。			
		1-4-3 開設大學銜接課程	1-4-3-1 參與大學銜接課程估學測入學新生比例	5%	7%	9%	通識中心
			1-4-3-2 大學銜接課程之滿意度	50%	55%	60%	
		1-4-4 設置跨領域	1-4-4-1 規劃與建置特色教學設備 <sup>36</sup>	3	3	3	教務處
			1-4-4-2 推動院系跨領域學分學程及特色課	10	12	12	

<sup>36</sup> 1100120 第 112 次校務發展委員會議滾動修正。



目標	策略	行動方案	衡量指標 kpi	109學年度	110學年度	111學年度	執行單位
		分學 程 H	程及召開相關會議 1-4-4-3 舉辦課程學習 體系相關成果發表會 及研討會 1-4-4 質化	2	3	3	
		1-5 強化 學習 輔導、 勵學 自主 學習【 教務 處】	1-5-1 國家試專證輔 計 A4 1-5-1-1 舉辦具特色之 專業證照考照專題演 講(場) 1-5-1-2 課後證照輔導 密集班(門) 1-5-1-3 參加課後證照 輔導密集班學生證照 通過率(%) 1-5-1 質化指標	4	<del>5</del> <sup>37</sup> 4	5	教務處
		1-5-2 學業 預警 與學 習輔 導機 制	1-5-2-1 教學助理配課 率(%) 1-5-2-2 學業預警改善 比例(%) 1-5-2-3 學生經教師/ 課輔 TA 輔導後自評學 習成效滿意度 A2	9.5	10.0	10.5	
目標 二、 強化 基本 素養 及言 語能 力	2-1 強化 語言 溝通 表達 能力	2-1-1 提 升 中 文 閱 讀 能 力 A6	2-1-1-1 檢核中文閱讀 寫作能力通過率(%) 2-1-1-2 書香風雲榜之 借閱冊數 2-1-1-3 書香風雲榜之 獎勵 2-1-1 質化指標	80	80	85	通識中 心
				9430	9840	10250	圖資處
				5	5	5	
							1.訂定檢核學生中文閱讀寫 作能力之機制。 2.購置中文閱讀寫作能力檢 核輔助軟體。

<sup>37</sup> 1100728 第 116 次校務發展委員會議滾動修正。

目標	策略	行動方案	衡量指標 kpi	109學年度	110學年度	111學年度	執行單位	
				3.本計畫每學年固定辦理一場書香風雲榜借閱競賽活動，藉此提升本校學生閱讀風氣，增進寫作能力，借閱冊數可望逐年提升。				
		<del>2-1-2<sup>38</sup>強化日文學習及學習成效B</del>	<del>2-1-2-1 日語課程上線練習學生數</del>	<del>285</del>	<del>300</del>	<del>310</del>	<del>應日系TRC</del>	
		2-1-3 強化英語學習及學習成效B	<del>2-1-3-1 運用MyET線上口說訓練課程輔助教師教學課程(門)</del>	<del>50</del>	<del>55</del>	<del>60</del>	教務處	
			<del>2-1-3-2 設置走出教室校園AR擴增實境英語學習點(站)</del>	<del>20</del>	<del>25</del>	<del>30</del>		
			<del>2-1-3-3 學生對數位教材輔助英語學習之成效自評滿意度(在5分的滿意度問卷中回答4以上的百分比)</del>	<del>4.1</del>	<del>4.2</del>	<del>4.2</del>		
			<del>2-1-3-4 MyET 教師自編製作課程(門)</del>	<del>2</del>	<del>3</del>	<del>3</del>		
			2-1-3 質化指標	1.邀請已執行教學增能計畫及具數位學習領域成效及經驗之教師為數位學習推動小組成員。 2.由數位學習推動小組成員協助辦理多場數位學習教學/研習活動，以提升教師使用及編製數位教材能力，用以提高教師數位教材上網率及線上影音教材數量。 3.持續檢討及修正數位學習程序及對未來發展方向。 4.本校對日交流卓有成效，將逐年購置日語相關課程或日語能力檢定題庫提供師生使用，以提升教師多元教學及提高學生學習成效。 5.設計及建置「開南大學AR情境學習APP」，利用虛擬實境的方式，打造校園身歷其境的英文學習模式，完善本校英文數位學習資源。				教務處

<sup>38</sup> 1100728 第 116 次校務發展委員會議滾動修正。

<sup>39</sup> 1100728 第 116 次校務發展委員會議滾動修正。

目標	策略	行動方案	衡量指標 kpi	109學年度	110學年度	111學年度	執行單位
			2-1-3-5 持續推動英語會考制度(通過率)	45%	45%	45%	人社院
				預期成立「108學年英文大會考專案小組」。每學期舉辦6次大會考，大會考辦公室設址於N211，由專案小組成員編製輔導教材，提供會考資訊和輔導。			
		2-1-4 更新語言教室	2-1-4-1 更新語言教室	1	1	1	圖資處
	2-2 建構基礎程式語言能力	2-2-1 增進程式語言課程資源	2-2-1-1 程式語言課程數量及品質	9門	9門	9門	通識中心、資訊學院
				廣開基礎程式語言課程，並透過淺顯有趣的範例，灌輸學生邏輯的思維，以達成普及化目標。此外，並開設部分深化程式能力的進階程式語言課程，扎實學生程式語言能力。			
			2-2-1-2 程式語言專業教室規模	1間	1間	1間	
				購置可協助程式語言能力培育之相關教學輔具，培育學生動手做的實務能力。此外，透過提升程式語言專業教室硬體規格，讓教材單元內容得以銜接最新資訊技術演進，以迎合業界實務需求。			
		2-2-2 提升程式語言課程學習成效	2-2-2-1 學生修讀程式設計課程人數 <sup>40</sup>	2700 <sup>41</sup>	2810 <sup>42</sup>	2920 <sup>43</sup>	
			2-2-2-2 程式語言課程學習成效之學生自評問卷滿意度	60%	65%	70%	
			搭配直覺、圖像化或積木式的程式語言課程單元，讓校內學生可以透過簡單易學的工具，具備程序邏輯的觀念，並對程式設計不再排斥、恐懼，以便學生將來有機會將運算思維融入到其所屬的專業領域或職場工作。				
	2-3 強化學生基本	2-3-1 強化德育教育	2-3-1-1 提升專業倫理、人文關懷、終身學習等基本素養(服務學習)已納入深耕計畫	5	5	5	學務處
				藉由親身參與的過程中，培養良好的品德修養和服務的美德，從而養成自律和互助			

<sup>40</sup> 1100120 第 112 次校務發展委員會議滾動修正。

<sup>41</sup> 1100120 第 112 次校務發展委員會議滾動修正。

<sup>42</sup> 1100120 第 112 次校務發展委員會議滾動修正。

<sup>43</sup> 1100120 第 112 次校務發展委員會議滾動修正。

目標	策略	行動方案	衡量指標 kpi	109學年度	110學年度	111學年度	執行單位	
	素養	與生命教育		合作的好習慣。				
			2-3-1-2 舉辦師生活動次數	5	5	5		
				藉由宣導活動參與，培養良好的品德修養和服務的美德，從而養成自律和互助合作的好習慣。				
			2-3-1-3 開設品德教育與生命教育課程數(通識中心)	2	2	2		
		2-3-2 舉辦各學事輔導活動	2-3-2-1 提升團隊合作、人文關懷、終身學習等基本素養	3 場次活動，參與人次 2000 人，活動滿意度 4.0	3 場次活動，參與人次 2300 人，活動滿意度 4.2	3 場次活動，參與人次 2500 人，活動滿意度 4.4		
				預定辦理 15 場健康促進與衛生保健活動，有前之進行測後活動，知昇相關知識提 10%。	預定辦理 15 場健康促進與衛生保健活動，有前之進行測後活動，知昇相關知識提 10%。	預定辦理 15 場健康促進與衛生保健活動，有前之進行測後活動，知昇相關知識提 10%。		
				1.辦理傳統活動，傳承開大精神。 2.規畫特色活動，行銷開大特色。 3.辦理師生急救訓練活動，落實基本救護觀念，增進全校教職學生急救知識及技能，營造安全學習環境。利用多元化健康促進與衛生保健活動，提升教職生代謝症候群防治、愛滋病防治、菸害防制、藥物濫用防制等健康知能，並養成全校師生健康飲食、規律運動等生活型態，以強化師生健康自我管理，打造安全學習環境，建置安全校園。				
			2-3-2-2 應屆畢業生基本素養自評問卷滿意度(同 2-3-2-1)	4.1	4.1	4.2		
			2-3-3 強化公益服務	2-3-3-1 補助公益服務及志工學習案件數及辦理服務學習講習場次數 C4	6	6		6
					計畫目標：鼓勵學生多參與校外服務學習，或辦理服務學習講座，提升公民意識。			

目標	策略	行動方案	衡量指標 kpi	109學年度	110學年度	111學年度	執行單位			
		志學工培 及工習作，培 養民識與 責任		預期成果：學生藉由服務學校 預習獲得反思成長，展現本校 社會責任。公益服務績優選拔，並結合 公益服務績優選拔，並結合 優秀青年選拔。						
	2-3-3-2 公益服務學習 成效(人文關懷、團隊 合作、終身學習成效)		1 場次 活動， 參與人 次 30 人，活 動滿意 度 4.0	1 場次 活動， 參與人 次 50 人，活 動滿意 度 4.2	1 場次 活動， 參與人 次 80 人，活 動滿意 度 4.4					
	2-3-3 質化 C4		計畫目標：辦理靜態成果展良 評選服務學習成效優 者，提供實質獎勵。 預期成果：學生藉由服務學 預習成果展示進行交流，提供 服務學習活動設計方案更多 元的規劃構想，提升服務 意願。			1.透過學生參與公益服務活 動，培養其具公民意識與公 民責任，成為良好品德的社 會公民，目前服務範圍以社 區公益為主，亦期望擴大服 務範圍，多參與民間與地方 政府活動，使得公益服務 工作更能落實。 2.讓學生透過參與研習活 動，由專業講師引導，協助 同學對於服務學習發展出更 大樂趣及認知，除傳統課堂 學習之外，能透過各種服務 體驗，培養正確的服務觀念， 未來更能將創新觀念注入服 務學習活動。				
	2-3-4 透過社團活動，進 生學領與隊作力成 養		2-3-4-1 社團參與全國、 校際競賽至少 30 項	5 項	6 項	7 項				
		2-3-4-2 提升團隊合作、 人文關懷、終生學習等 基本素養；提昇溝通表 達、問題解決、創新思 考等核心能力。	3 場次 活動， 參與人 次 100 人，活 動滿意 度 4.0	4 場次 活動， 參與人 次 200 人，活 動滿意 度 4.2	4 場次 活動， 參與人 次 250 人，活 動滿意 度 4.4					
			計畫目標：健全社團組織與 活動，使學生積極辦理校園							

目標	策略	行動方案	衡量指標 kpi	109學年度	110學年度	111學年度	執行單位
				活動，藉由校園活動之辦理，培養學生基本素養及核心能力，例如團隊合作、人文關懷、終身學習等能力。 預期成果： 1、增進本校學生領導及回饋人群的信念及能力。 2、拉近同儕距離，聯繫同學間情誼。 3、協助社團開始自主學習與獨立生活，開創無限可能的未來之路。 4、發展學校特色，建立形象亮點。 5、型塑校園文化，樹立開大精神。			
		2-3-5 舉辦學生文藝活動	2-3-5-1 辦理電影欣賞活動	10場	10場	10場	
				藉由電影欣賞活動之辦理，可望提升學生人文藝文素養，各場次皆彙整滿意度問卷結果。			
目標三、強化適性揚輔導能	3-1 強化導師職能，深化關懷輔導	3-1-1 推動導師強化輔導	3-1-1-1 全校雙導師班級數比例(%) <b>C1</b>	40	45	50	學務處
				提升雙導師帶班比例，加強對導生之關懷輔導。			
			3-1-1-2 導師輔導系統個別輔導資料登錄(個別輔導平均每位導生次數) <b>C1</b>	2.5	3	3	
			3-1-1-3 導師輔導系統班級輔導資料登錄(班級輔導平均每班次數，含班會) <b>C1</b>	3	3.5	3.5	
			3-1-1-4 導師輔導評鑑分數提升率維持/成長(提升率：該年度已完成評鑑之兩學期資料統計)	0.5	0.6	0.6	
			3-1-1 質化 <b>C1</b>	1.雙導師制度：本校針對大一、大二班級設置雙導師，由各系主任就各系專任教師中遴選擔任之；為落實關懷，雙導師之執行方式，由兩位導師各自主責並互相支援，使學生獲得更佳更多的照顧。 2.透過雙導師核心概念推廣，漸進提升雙導師帶班級比例，加強對導生之關懷輔導(自107年起目標值含本校停招及整併系所大一至大四)，預計110年比例可達50%。			

目標	策略	行動方案	衡量指標 kpi	109學年度	110學年度	111學年度	執行單位	
				2.藉 e 關懷系統維護與宣導，鼓勵導師準時填寫學生個別/團體輔導紀錄，幫助導師回顧與反思輔導工作歷程。統計該年度已完成之學年度輔導平均的次數。 3.導師輔導評量提升率成長。				
		3-1-2 強化各項學生輔導工作 C3	3-1-2-1 生涯諮詢滿意度(%)	85	85	85		
				透過個別生涯諮詢，討論學生個人特質與職業資訊等生涯進路的方向與選擇。統計諮詢後滿意度。				
			3-1-2-2 心理衛生推廣服務滿意度(%)	90	90	90		
				辦理心理衛生推廣活動學生回饋滿意度。				
			3-1-2-3 提升生活輔導效能(生活輔導效能衡量)	100%	100%	100%		
			對學生宿舍生活及校外租屋狀況予以瞭解及關懷，並協助學生申請就學貸款、減免及相關獎助學金作業。(量化質為導師人數 100%)					
		3-1-2 質化	1.配合 UCAN 普測後，邀請學生填寫生涯調查問卷，針對有生涯諮詢意願的學生，逐一打電話安排一對一的生涯諮詢，由諮商心理師給予個別輔導協助，協助同學規劃個人生涯發展。透過個別生涯諮詢，討論學生個人特質與職業資訊等生涯進路的方向與選擇。統計諮詢後滿意度。 2.經濟及文化不利學生諮詢輔導夜間值班服務。 3.宿舍住宿身心篩檢方案。 4.心理衛生推廣活動。 5.經濟及文化不利學生自我成長活動。					
	3-2 完善經濟及文化不利學生協助機制，效促進社會流動	3-2-1 強化經濟文化不利學生輔導	3-2-1-1 經濟及文化不利學生學習輔導方案覆盖率 J	34%	35%	36%	學務處	
				本計畫提升高教公共性，機制內容主要為規劃學習方案，相關獎勵挹注於經濟及文化不利學生身上，以強化經濟及文化不利學生學習，期望學生順利完成學業，翻轉未來、促進社會流動。計畫以經濟及文化不利學生參與學習方案人數逐步成長為指標，期望未來擴大受益學生規模。				
			3-2-1-2 透過輔導機制協助經濟不利學生情					

目標	策略	行動方案	衡量指標 kpi	109學年度	110學年度	111學年度	執行單位
			<b>形質性指標<sup>44</sup>J</b>				
			3-2-1-3 對經濟及文化不利學生辦理自我成長活動(場次) <b>C3</b>	82	84	86	
			3-2-1 質化 <b>J</b>	公告勵學金、學習方案等相關資訊，讓學生知悉助益學生學習。 師長針對學生學習成效之質性回饋。 輔導員向特教生關懷課業輔導與課程學伴之執行情形。 學生助理人員(學伴)在學伴培訓會議上的分享與建議、期末的質性評量資料特教生對於師長或學伴進行課業輔導或課程協助之質性回饋。			
		3-2-2 協助經濟及文化不利生學	3-2-2-1 經濟及文化不利學生助學經費與申請人次(生活助學金與工讀助學金)	3~5%	3~5%	3~5%	
			3-2-2-2 研究生獎助學金總額	40人次	40人次	40人次	
				計畫目標：為鼓勵研究生從事研究，以提高學術水準，並協助教學輔導或行政工作。 預期目標：獎勵研究生參與研究學習活動，學習內容為論文研究、教學實作、協助院系專案計畫研究。			
		3-2-3 強化特殊教育學輔導	3-2-3-1 平均每位特殊教育學生申請師長或學生助理人員進行課業輔導與課堂協助之時數/每人	2	2.2	2.4	學務處
				1.師長針對學生學習成效之質性回饋。 2.輔導員向特教生關懷課業輔導與課程學伴之執行情形。 3.學生助理人員(學伴)在學伴培訓會議上的分享與建議、期末的質性評量資料特教生對於師長或學伴進行課業輔導或課程協助之質性回饋。			
		3-2-4 原住民學生生活輔導機制 <b>K</b>	3-2-4-1 活動方案覆蓋率	26%	28%	30%	
				1.設置原資中心專職人力，透過原資中心整合資源強化原住民學生之職涯輔導並協助其職能發展。 2.將原資中心加入原住民學生辦理休、退學離校程序，			

<sup>44</sup> 1100120 第 112 次校務發展委員會議滾動修正。



目標	策略	行動方案	衡量指標 kpi	109學年度	110學年度	111學年度	執行單位
				掌握休退學真正原因，並及時提供關心與協助。 3.鼓勵校內教職員及原資中行政人員，參與區域原資中心辦理之相關研習或培訓活動，強化原住民族文化及教育、輔導等專業知能。			
	3-3 提升學職競爭力，強化校友聯繫	3-3-1 強化職輔導機制	3-3-1-1 就業準備活動效能(場次)	8	8	10	學務處
統計每年辦理校園徵才博覽會、企業說明會、企業參訪、職人講座之場次。							
3-3-1-2 學生就業力分析大數據(系所數)		20	20	20			
每年度提供各系所畢業流向分析或雇主滿意度調查1份。							
3-3-2 建立校友網絡及結 C5		3-3-2-1 畢業生畢業滿1年流向追蹤率	89	89	89		
		積極鼓勵各院系運用畢業流向追蹤調查分析數據，讓各院系了解畢業生就業分布情形，藉此檢視課程地圖與就業途徑，並調整教學方針及課程規劃，完善畢業流向追蹤回饋機制。					
		3-3-2-2 畢業生畢業滿3年流向追蹤率	86	86	86		
		積極鼓勵各院系運用畢業流向追蹤調查分析數據，讓各院系了解畢業生就業分布情形，藉此檢視課程地圖與就業途徑，並調整教學方針及課程規劃，完善畢業流向追蹤回饋機制。					
		3-3-2-3 畢業生畢業滿5年流向追蹤率	76	76	76		
積極鼓勵各院系運用畢業流向追蹤調查分析數據，讓各院系了解畢業生就業分布情形，藉此檢視課程地圖與就業途徑，並調整教學方針及課程規劃，完善畢業流向追蹤回饋機制。							
3-3-2-4 強化校友活動效能(場次)	10	12	15				
依每年教育部計畫設定辦理活動場次，以增進母校與校友間之連結。							
3-3-2-5 就業暨校友服務資訊系統使用效能(使用校友服務資訊系統之校友所屬系所數)	12	15	15				
3-3-2 質化	1.辦理校友職涯經驗分享講座與校友回娘家活動場次，以增進母校與校友間之連結。 2.統計該年度使用系統系所數，以加強產業之能，提升						

目標	策略	行動方案	衡量指標 kpi	109學年度	110學年度	111學年度	執行單位																												
目標四、強化校院系的特色發展	4-1 發展永續校園，優化校園基礎設施	4-1-1 綠色智慧校園	<del>4-1-1-1 建置雲端電腦視覺運算教室(間)及提升教室使用效能。<sup>45</sup></del> F一	1	1	1	圖資處																												
			4-1-1-2 網路專業人才培育訓練(課程數) F二	1	1	1																													
			4-1-1-3 優化及提升空間使用效率	全校教研室空間規劃如下表所示，目前行政大樓有教師使用的教研室 40 間，其中規劃教師欲遷空間有 16 間，至誠及卓越樓空的教研室尚有 41 間足夠教師搬遷，未來行政大樓多的空間將可規劃做其他運用。 教研室規劃共 273 間	<table border="1"> <thead> <tr> <th rowspan="2">校舍</th> <th colspan="2">目前教師使用</th> <th rowspan="2">空教室</th> <th rowspan="2">總計(間)</th> </tr> <tr> <th>單人(間)</th> <th>多人(間)</th> </tr> </thead> <tbody> <tr> <td>行政大樓</td> <td>40</td> <td>0</td> <td>21</td> <td>61</td> </tr> <tr> <td>至誠樓</td> <td>127</td> <td>3</td> <td>30</td> <td>160</td> </tr> <tr> <td>卓越樓</td> <td>38</td> <td>3</td> <td>11</td> <td>52</td> </tr> <tr> <td>小計(間)</td> <td>205</td> <td>7</td> <td>60</td> <td>273</td> </tr> </tbody> </table>			校舍	目前教師使用		空教室	總計(間)	單人(間)	多人(間)	行政大樓	40	0	21	61	至誠樓	127	3	30	160	卓越樓	38	3	11	52	小計(間)	205	7	60	273	總務處
			校舍	目前教師使用		空教室	總計(間)																												
				單人(間)	多人(間)																														
			行政大樓	40	0	21	61																												
至誠樓	127	3	30	160																															
卓越樓	38	3	11	52																															
小計(間)	205	7	60	273																															
4-1-1-4 落實環保政策，優化能源使用效能(節電效率%)	5.15%	7.64%	5.16%	1.校內約有 1,330 台冷氣，其中 5 年內約 473 台，其餘附屬於建築物之冷氣使用超過 15 年，擬採逐步汰換方式。 2.逐年汰換為 LED 照明設備。																															
4-1-1-5 提升教學系統品質及軟體多樣性	10	10	10	每年取得至少 10 套相關作業系統或授課專用軟體授權，增進教職員生教學、辦公效率，確保師生學習品質與行政人員辦公品質。	圖資處																														
4-1-1-6 綠化及美化校園	1.全年共 6 次美化及不定期綠化				總務處																														

<sup>45</sup> 1100120 第 112 次校務發展委員會議滾動修正。

目標	策略	行動方案	衡量指標 kpi	109學年度	110學年度	111學年度	執行單位
				2.	每年定期植栽修剪(草坪 4次 8000 坪、矮籬 3 次、樹木 1 次)另有不定期維護計畫。		
			4-1-1-7 智慧化基礎,提升教學網路可用性	2	2	2	圖資處
				促進智慧化學習平台發展,提升各教學平台網路傳輸速率為 TenGigabit 等等及傳輸之能力。 提升校園網路環境品質,提升教職員工生取用各項雲端服務資源便利性,作為推進各項智慧化應用服務之基石。			
			4-1-1-8 提升公文系統服務	1	1	1	
				提升公文系統服務品質,維持每年維護保固合約			
			4-1-1-9 優化校務行政系統	1	1	1	
				提升系統穩定度與效能,提高行政服務品質			
			4-1-1 質化 F	<p>本計畫將分年完善本校電腦教室之智慧服務建置。專案教室內將附設智慧電錶,在智慧控制節點部屬完成後,所回傳之資訊可分析前後差異,用以持續精進本校能源效率之管理。</p> <p>本校每年安排一門專業網路資訊安全相關教育訓練課程,有助於確保校內行政人員保持資訊安全之靈敏度,及具備相對應的資安概念。導入智慧化應用層防護軟體,補足傳統資安架構下不足之部分,增進並內部網路安全措施,確保校園個人資料安全。</p> <p>提升郵件系統底層版本及郵件平台傳輸環境以強化安全性,並透過取得特徵資料授權,促使學校師生能使用安全穩定之平台。</p> <p>更新各式資訊設備,以及持續提供教職員工網路安全教育訓練、維持相關資通安全證書有效性。</p>			
		4-1-2 優化及衛生管理系統	4-1-2-1 落實垃圾分類	依環保局規定落實垃圾分類,以維護校園環境衛生。			總務處
			4-1-2-2 落實飲水及用水質量管理	依飲用水相關條例規定,飲水機每月維護保養 1 次,飲用水水質每季定期抽驗 1 次,以維護校內校職員工生飲用水安全。			
			4-1-2-3 加強廢水處理效能	依廢水污染防治法規定,每月進行設備維護保養,每半			

目標	策略	行動方案	衡量指標 kpi	109學年度	110學年度	111學年度	執行單位
				年進行水質檢驗及申報。			
			4-1-2-4 環境強化(蚊蟲防治效能)	每年2次定期進行環境消毒及積水容器清理，以維護校園衛生。			
		4-1-3 建設性平校園	4-1-3-1 性平空間分配績效(圖書館、廁所及停車)	學校空間的配置、管理與保安全、標示系統、緊急求救系統(要實際能運作，求救時立即有人回應協助處理)，及校園安全路線、多加裝監視器及照明(尤其死角、較暗的地方)、廁所及運動設施等相關事項，以上需定期檢視及討論，考量無性別偏見、安全、友善及公平分配等原則，加上性別平等意識提升，建議增設性別友善廁所，讓性別友善能夠落實及營造性別平等環境。			
			4-1-3-2 安全監管(ICT)	校園及宿舍建置監視系統，以維護校園安全。			
		4-1-4 重視校園安全	4-1-4-1 校園硬體設施安全維護及安全性設施維護。	1.定期安全性檢查。 2.危險項目更新維護。			學務處
			4-1-4-2 校園安全機制項目之落實(加強日夜間巡查次數)	每日 10 人次	每日 10 人次	每日 10 人次	
			4-1-4-3 降低校安事件數	35	30	25	
				加強各項宣導及巡查，使校安事件數減少			
		4-1-5 優化宿舍環境	4-1-5-1 提供宿舍床位充足	>90%	>90%	>90%	
			4-1-5-2 宿舍服務品質提升	可滿足住宿需求率			
				>50%	>50%	>50%	
				提升宿舍服務滿意度			
	4-2 強化設施支持校院特色	4-2-1 強化專業教室使用效能	4-2-1-1 改善院系專業教室並提升使用率	依師生需求改善校方與各院系設備。			研發處
			4-2-1-2 使用專業教室課程教學滿意度調查(專業課程學生滿意度調查，統計問項滿意以上比例%)I4	85	88	90	
			4-2-1 質化 I4	更新或新增專業教室設備，並開設專業務實選修課程以提升學生實作之能力，並提升專業教室課程教學滿意度。			研發處
		4-2-2 院系發展特色課程	4-2-2-1 特色課程模組/學分學程	5	5	6	教務處
			4-2-2-2 修習特色課程模組/學分學程比例(%)	5%	7%	8%	
			4-2-2 質化指標	推動特色課程模組/學分學程，搭配業師、講座及企業			

目標	策略	行動方案	衡量指標 kpi	109學年度	110學年度	111學年度	執行單位	
				參訪，以確保特色課程之實務與精實，落實學用合一，以增進學生學習成效。				
		4-2-3 提供教學及研究多樣化之館藏資料	4-2-3-1 館藏使用率	1. 圖書借閱冊數 8000/年 2. 資料庫檢索次數 5000/年	1. 圖書借閱冊數 7000/年 2. 資料庫檢索次數 4500/年	1. 圖書借閱冊數 6000/年 2. 資料庫檢索次數 4000/年	圖資處	
				1. 為提升圖書館各類館藏資源之檢查詢及介面，擬更新升級現有圖書館相關友善或無障礙設備、支援各類瀏覽平台，以符合現今圖書閱讀模式及借閱服務等功能。 2. 為提升館藏使用率，擬增購 JUMPER 系統，以加速檢索效率。並可利用檢索朝向計畫統合圖書館電子資源與紙本館藏的使用與管理分歧的問題。將可整合館藏資源、中西文電子文獻，滿足使用者一站搜尋實體與虛擬文獻的需求，亦滿足圖書館簡化管理數位資源的程序。 3. 增購智慧型書櫃，對於大區域的圖書管理，提供圖書搜尋的便利性，可大幅提升管理效率。				
			4-2-3-2 改善圖書館閱讀環境	1. 環境優化預算 50 萬/年 2. 進館人次 30000/年	1. 環境優化預算 50 萬/年 2. 進館人次 25000/年	1. 環境優化預算 50 萬/年 2. 進館人次 20000/年		
			4-2-3-3 圖書資源多元性	900 萬元	950 萬元	1000 萬元		改善圖書館閱讀空間朝向現代化之休閒、友善的閱讀空間設計，配合館內書香咖啡區，提高進館人數。圖書館地板整修汰換成塑膠或其他不易滋生塵蟎之材質。
				為提供本校老師及學生在教學研究有多樣化的學術資源，故每年需購置圖書、期刊、視聽、電子資料庫、電				

目標	策略	行動方案	衡量指標 kpi	109學年度	110學年度	111學年度	執行單位
				子期刊、電子書等館藏資源。			
			<del>4-2-3-4 導入圖書館智慧化系統功能<sup>46</sup>F</del>	±	±	±	
		4-2-4 行銷學質強化招生	4-2-4-1 加強文宣及媒體提升開南知名度	5	10	15	秘書室、招生處
				透過海報文宣、校簡介及媒體推廣提升開南大學知名度。 一、外部宣傳 1. 電視偶像劇置入行銷 2. 廣播電台媒體行銷 3. 媒體新聞報導、報章雜誌廣告 4. 車體廣告行銷 5. 高中職牆面廣告 6. 網路社群(FB、IG、LINE)宣傳 二、內部宣傳 1. 平面文宣拍攝、藝人形象代言 2. 招生文宣海報、Banner 宣傳 3. 招生布條宣傳 4. 校園電子郵件宣傳 5. 校內電視牆宣傳 6. 校園跑馬燈宣傳			
			4-2-4-2 舉辦大型活動塑造優質形象	3 場次活動，參與人次 2000 人，活動滿意度 4.0	3 場次活動，參與人次 2300 人，活動滿意度 4.2	3 場次活動，參與人次 2500 人，活動滿意度 4.4	學務處
				1. 辦理傳統活動，傳承開大精神。 2. 規畫特色活動，行銷開大特色。			
			4-2-4-3 舉辦多樣招生活動	80%	80%	80%	招生事務處
				透過多樣化招生活動提升報名率與註冊率(全校註冊率維持在 80%)。 一、拜訪高中職。 二、招生廣告。 三、大學說明會(獨立招生說明會、考生暨家長說明會)。 四、來校參訪 五、進班宣導。 六、升學博覽會、大學博覽會、策略聯盟。 七、餐會座談。 八、模擬面試。			

<sup>46</sup> 1100120 第 112 次校務發展委員會議滾動修正。

目標	策略	行動方案	衡量指標 kpi	109學年度	110學年度	111學年度	執行單位
				九、高中夏令營。			
		4-2-5 增設調及整院系所	4-2-5-1 完成當學年度系所結構調整相關計畫及會議	依規定完成當學年度系所結構調整相關計畫及會議。			研發處
	4-3 提升校園創業機制，精師創技能（	4-3-1 建立校園創業孵化速平台，合內創資 E1	4-3-1-1 創業團隊入駐(團隊數)	2	2	2	商學院
4-3-1-2 創業家論壇(次數)			6	7	8		
4-3-1-3 創業輔導家數(家數)			2	2	2		
4-3-1-4 創業活動舉辦次數(次數)			5	5	5		
4-3-1-5 學生參與活動人數			350	400	400		
4-3-1 質化			結合三創課程鼓勵並輔導全校師生積極參與創新創業活動，吸引有志投入創業行列之團隊進駐。				
4-3-2 建立三創人才培統課程 E2			4-3-2-1 創新創業課程開課數(次數)	6	7	8	
		4-3-2-2 學生修習創業課程人數(人)	140	150	150		
		4-3-2-3 教師輔導創新創業數(次數)	2	2	3		
		4-3-2-4 學生創業人數(人)	2	2	2		
		4-3-2-5 外部三創業師合作次數(次數)	3	4	5		
		4-3-2 質化	媒合跨領域學科，以知識理論為基礎，結合創新實作與創意相關學習活動，建置全校性的三創培訓課程，提升學生創新與創業能力。				
4-3-3 舉辦創業競賽，發展創業機制 E3		4-3-3-1 創業競賽(次數)	2	2	2		
		4-3-3-2 外部組織合作次數(次數)	3	3	3		
		4-3-3-3 創業課程教學評量分數	4.0	4.2	4.2		
		4-3-3 質化	舉辦全國性創業競賽，促進學生跨校之學習與互動，以利瞭解市場可行之創新構想，營造師生創新創業環境，實現創業家精神，扎根三創教育。				
4-4 強化校務管理效能		4-4-1 落實校務研究以	4-4-1-1 完成校務研究議題(案) I1	10	12	12	研發處
				對校務專案議題進行資料處理、分析及結呈現，並針對校務中長程校務指標如基本素養及核心能力精進進行具			

目標	策略	行動方案	衡量指標 kpi	109學年度	110學年度	111學年度	執行單位		
		助校校務策		體成效衡量之研究及探討，以輔助校務決策進行。					
			4-4-1-2 舉辦校務研究論壇(場) I1	2	2	2			
			4-4-1-3 校務及財務資訊公開內容更改為網頁格式 (每年持續更新資訊公開內容) I3	持續運作	持續運作	持續運作			
			4-4-1-4 召開公聽會 I3	1	1	1			
			4-4-2 強化校級計畫管理 I2	4-4-2-1 運營計畫管理辦公室	持續運作	持續運作		持續運作	
		4-4-2-2 運營及維護本校高教深耕計畫專屬網站 <a href="https://hesp.knu.edu.tw/">https://hesp.knu.edu.tw/</a>	持續運作	持續運作	持續運作				
		4-4-2-3 高教深耕計畫網站成果刊登率	100	100	100				
		4-4-2 質化	成立計畫管理辦公室，訂定管理及管控標準之作業流程，製作成果報告書及經費支用報告書，定期召開公會會議，以利高教深耕計畫執行及管考，每年辦理成果考評作業，管考辦公室營運情形。			研發處			
		4-4-3 強化校務自我評鑑作業	4-4-3-1 學校自我評鑑執行委員會及評鑑工作小組正常運作，並完成學年檢核。	1.每2年完成內部自評1次。 2.每5年完成外部自評1次。 3.會議結果決議事項之追蹤管考。			研發處		
		4-5 促進產業升級，深化產學交流	4-5-1 強化產學合作機制 4-5-2 加強落實產學合作	4-5-1-1 每學年至少召開1次產學合作法規改良討論會。	1	1	1	研發處	
				4-5-2-1 舉辦5場相關會議、活動。	5	5	5		
				4-5-2-2 舉辦產學合作交流活動至少30場	30	30	30		
		4-5-2-3 年度產學合作金額	5,000萬元	5,000萬元	5,000萬元				
目標五、拓展	5-1 深化國際	5-1-1 以《日本	5-1-1-1 訪問學者(人次) <del>5</del> 至本校訪問學者及留台生(人次) <sup>47</sup>	5	<del>5</del> 40	645	國際處		

<sup>47</sup> 1100728 第 116 次校務發展委員會議滾動修正。



目標	策略	行動方案	衡量指標 kpi	109 學年度	110 學年度	111 學年度	執行單位
及精進國際化	教學口碑，維持對日交流領先	台灣第一》為基，利提日師來交流深	<del>48 5-1-1-2 四年期留台生(人次)</del>	<del>45</del>	<del>46</del>	<del>47</del>	
			<del>5-1-1-3 交換留台生(人次)</del>	<del>25</del>	<del>30</del>	<del>35</del>	
			<del>5-1-1-4 短期留台生(人次)</del>	<del>100</del>	<del>100</del>	<del>100</del>	
			5-1-1 質化	1.本校與日本淵源深厚，日本交流數為台灣第一。 2.本校學士班的國際生人數排名全國第 3 (越南學位生數量排名全國第 1)。 3.深化百餘所境外姊妹校交誼，藉由交流渠道擴大招生力度、強化雙邊交換學生及冬夏營隊等工作，以宏姊妹校成效。			
		5-1-2 以國際交流為基礎，拓展國際移力適應	5-1-2-1 交換留學生(人次)	55	<del>60</del> 13	<del>65</del> 20	
			舉辦各國際交流活動(場次) <sup>49</sup>				
			<del>5-1-2-2 國外實習生(人次)</del>	8	<del>10</del> 150	<del>12</del> 160	
			舉辦各交換留學所需之活動與說明會(人次) <sup>50</sup>	為增加應華系研究生赴海外進行華語文實習機會，提昇學生國際競爭力，建議每年應華系研究生至少 1 人。			
			<del>51 5-1-2-3 雙學位生(人次)</del>	<del>±</del>	<del>±</del>	<del>±</del>	
			<del>5-1-2-4 移地教學生(人次)</del>	<del>30</del>	<del>35</del>	<del>40</del>	
			<del>5-1-2-5 語言證照獎勵(人次)</del>	<del>135</del>	<del>135</del>	<del>135</del>	
			<del>5-1-2-6 舉辦交換生、留學、海外實習經驗分享及說明會(場)</del>	<del>10</del>	<del>10</del>	<del>10</del>	
			<del>5-1-2-7 深化國際交流活動，提升國際能見度與國際競爭力，如海外姊妹校交流訪視、參與海外實務交流活動(次數)</del>	<del>8</del>	<del>8</del>	<del>10</del>	
			<del>5-1-2-8 外籍生華語訓練課程(班次)</del>	<del>±</del>	<del>±</del>	<del>±</del>	
<del>5-1-2-9 加強境外生服務，提升適應力(活動場次)</del>	<del>10</del>	<del>10</del>	<del>10</del>				
5-1-2 質化	透過交換生、雙聯學制、移						

<sup>48</sup> 1100728 第 116 次校務發展委員會議滾動修正。

<sup>49</sup> 1100728 第 116 次校務發展委員會議滾動修正。

<sup>50</sup> 1100728 第 116 次校務發展委員會議滾動修正。

<sup>51</sup> 1100728 第 116 次校務發展委員會議滾動修正。

目標	策略	行動方案	衡量指標 kpi	109學年度	110學年度	111學年度	執行單位			
				地教學及短期遊學，並拓展 學生海外實習機會，提升本 校學國際移動力及國際視 野，增加畢業即就業能力。 此外，為深化國際交流及 升國際適應力，安排教師海 外訪視，除了關懷學生海外 生活外，更維持與姊妹校國 際行政單位的暢通聯繫及情 誼。本校外籍生數名列全國 前茅，為使外籍生儘速適應 台灣生活及提高學習成效， 本校107學年度起將增加外 籍生華語之加強訓練課程。 積極參與國際活動營造國 際環境，提升本校學生國際 競爭力及適應力。						
		5-1-3 鼓勵 各類 國際 交流	5-1-3-1 國際交流課程 數量	1	1	2	國際處			
			5-1-3-2 師生海外交流 參訪成效。	5	5	5				
			5-1-3 質化	本校將每年三月定為對日交 流月，積極邀請姐妹校的學 生訪問本校。 積極獎勵教師前往姊妹校訪 視本校交換生。 為讓無法前往海外實際體驗 異國生活的學生也有實際海 外交流的經驗，本校開辦『文 化交流實務課程』，鼓勵學生 接待從海外參訪的學者及學 生。						
	5-2 建構 境外 生國 際友 善習 環境	5-2-1 持續 精進 境外 生照 顧與 服務	5-2-1-1 輔導境外生學 習時數	500	500	500	國際處			
				5-2-1-2 關懷境外生生 活輔導紀錄	1000	1000		1000		
				5-2-1-3 境外生諮詢服 務平台	1	1		1		
				5-2-1-4 召開工作坊或 學術研討會，進行分享 與交流，精進教師教學 技巧，提升外籍生在台 學習適應情況(場次)	1	1		1		
				於每學期第7-10週開始供學 生提出學習輔導需求，按照 學生需求安排合適助教或該 課程授課教師進行課業輔 導。 境外生服務中心職員、主任 透過E關懷系統紀錄基本生 活輔導，特殊事件輔導由中 心製作輔導表單紀錄並會辦 相關單位留存檔案。 設立境外生生活輔導諮詢時 段，提供並即時更新境外學 生諮詢服務平台資訊。 召開外籍生教學工作坊，分 享與交流外籍生學習情況及 學習問題，精進教師教授外 籍生之教學技巧，降低外籍 生在台學習障礙，提升學生 學習適應情況。						

目標	策略	行動方案	衡量指標 kpi	109學年度	110學年度	111學年度	執行單位
		5-2-2 建立友善國際校園	5-2-2-1 辦理國際文化活動及境外生關懷活動	5	5	5	
			按各國節慶每學期舉辦 4-5 場活動，以達到國際文化交流及境外生關懷之效益。				
			5-2-2-2 實施境外生對開南大學滿意度調查	70%	80%	80%	
			設計境外生對開南大學滿意度調查，內容包括校園硬體、生活照顧、課程安排等。於學期 16-18 週間發放問卷開南大學滿意度調查。				
			5-2-2-3 跨文化學習活動與課程	5	5	5	
			每學期邀請本校教授或業界舉辦 1-3 場跨文化學習活動。				
			5-2-2-4 增設國際溝通交誼場所數量	1	1	1	
		持續更新國際交流室內部設備。					
		5-2-2 質化	強化國際生華語語文能力及學習動機。 1. 舉辦國際文化節活動，促進本籍生與國際生的語言及文化交流，展現校園的國際多元文化，培養學生國際化及跨文化素養 2. 舉辦外籍生華語文演講、作文、中文打字、華語文知識競賽、文化書法展活動，展現外籍學生華語文學習成果，強化外籍生華語文能力、提升外籍生學習華語文動機，深化國際學生中華文化素養。				
		5-2-3 增加英文課程及進學質	5-2-3-1 辦理國際英文課程	36	36	36	
5-2-3-2 辦理國際文化課程數量	1		1	1			
5-2-3 質化	本校設有 IHP Program，它是一全英授課教學平台，讓外籍生來台就讀學位的機會。						
5-3 拓展國際招生	5-3-1 發展院系特色	5-3-1-1 辦理國際生全英文專班招生(學生數)	2	2	2	國際處	
			為因應教育全球化趨勢，促進國際文教交流，近年來教				

目標	策略	行動方案	衡量指標 kpi	109學年度	110學年度	111學年度	執行單位			
		國際專班(含境外專班；英語授課)		教育部為宣揚我國高等教育，積極推動高階專業人才之培養。並透過高階專校院赴港澳地區宣傳，讓港澳生了解台灣除了努力維繫正統中華文化的價值，同時也大步邁向現代化與國際化的努力。開南大學積極配合政府政策，赴香港地區招生除可減輕學生經濟負擔並降低文化適應衝擊，並為當地的嚮往台灣學術自由開放文化的學子另闢一道，來完成學業。可為地日後的人才交流合作，啟一條暢通的管道。						
		5-3-2 拓展華語中心招生	5-3-2-1 學生人數成長	300	400	500				
			招生人數 <sup>52</sup>							
			5-3-2-2 學生品質提升	60	70	80	為提昇學生品質，首要提高教學師資及技巧，舉辦各項華語教學觀摩及研討，華語文競賽活動，並鼓勵學生為通過華語文程度測驗為目標而努力，以通過華語文測驗檢定人數為量化之依據。			
			5-3-2-3 學生滿意度調查	70	80	90	設計學生滿意度調查問卷，於每學期結束發放調查，了解學生對於華語中心課堂教學，教材，活動設計，學習環境，行政服務等各指標項目的滿意度，並持續調整及改進。			
		5-3-3 境外生招生規劃	5-3-3-1 拓展應華系招生	20	20	25	本校國際學生人數全國名列前茅，90%就讀應用華語學系，目前以越南籍學生居冠。 1. 應華系生源多來自於越南及日本，除持續與現有管道保持聯繫外，並積極開拓其他國家的招生管道，另外亦積極鼓勵本校華語中心學習、對華語文深造有興趣之外籍生，達成所需之華語門檻並直升本校應華系就讀。 2. 加強海外參訪，持續深化原有生源管道，並積極拓展越南華裔生源管道。 3. 開展其他國家生源管道，			

<sup>52</sup> 1100120 第 112 次校務發展委員會議滾動修正。

目標	策略	行動方案	衡量指標 kpi	109學年度	110學年度	111學年度	執行單位	
				透過華語文學術及文化交流合作，提昇本校國際能見度以及國際競爭力。				
			5-3-3-2 拓展外籍生招生(不含日生)	30	30	35		
				越南為本校最大的外籍生生源，當地大學錄取率低於20%；加上當地台商眾多，留學台灣對於越南學子頗具吸引力。未來以南越為主要招生宣傳重鎮，並積極拓展中越、北越等地生源。本校未來仍將持續與現有越南的招生管道保持聯繫，並開拓新的招生管道。菲律賓部分，本校菲籍校友及在校生願協助宣傳本校並招收當地學生。其他國家如泰國、印尼、印度、俄羅斯等，未來也將積極拓展外籍生生源。				
			5-3-3-3 拓展日籍生招生	50	50	50		
				招收日生方面，在108年度有大幅的進展，日後將持續。				
			5-3-3-4 拓展僑生(含港澳生)及陸生招生	20	20	25		
				招收僑生方面，由於胡志明市華裔占越南華人全部數量的一半左右因此主要為本處拓展僑生招生的重點城市。未來也將積極拓展馬來、西亞、印尼、柬埔寨、緬甸的僑生生源。香港方面，將聯繫香港校友協助，並試圖與香港當地高中聯繫，尋求合作可能性。另與香港海華服務基金(香港赴台升學官方機構)、香港經濟貿易文化辦事處等建立聯繫管道，協請此類官方單位宣傳本校。				
目標六、 推大學會 社會責任	<del>6-1</del> <sup>53</sup>	<del>6-1-1</del> 桃園地區 大學棒球隊 及活絡區域 棒球隊	<del>6-1-1-1</del> 本校棒球隊協助在地中小學棒球隊進行訓練次數	<del>5</del>	<del>5</del>	<del>5</del>	<del>學務處</del> <del>→</del> <del>體系</del>	
			<del>6-1-1-2</del> 本校棒球隊教練與球員參與本訓練計畫人次	<del>30</del>	<del>30</del>	<del>30</del>		
			<del>6-1-1-3</del> 中小學棒球隊教練與球員參與本訓練計畫人次	<del>100</del>	<del>100</del>	<del>100</del>		
	6-2 企業	6-2-1 成立	6-2-1-1 參與教師數量	10	10	10	研發處	
			每年度聚會討論2次以上。					

<sup>53</sup> 1100728 第116次校務發展委員會議滾動修正。

目標	策略	行動方案	衡量指標 kpi	109 學年度	110 學年度	111 學年度	執行單位	
	診斷輔導及升地競爭力	企業診斷輔導研究社群						
		6-2-2 視企業家 10 人以上	6-2-2-1 訪視企業家數。	11 提出訪視報告。	12	13		
		6-2-3 企業診斷輔導	6-2-3-1 輔導廠商數量。	2 提出輔導報告。	2	2		
		6-2-4 升地競爭力	6-2-4-1 廠商輔導效能。	1 獲得政府研發補助或獲獎。	1	1		
		6-2-5 大園大學社會責任推動	6-2-5-1 建構大園循環永續休閒教育示範園區計畫之子計畫	依據本校大學社會責任計畫：建構大園循環永續休閒教育示範園區計畫及四個子計畫：(一)綠色休閒環境建構子計畫、(二)循環材料文創設計競賽活動子計畫、(三)鄰里社區特色環境教育子計畫、(四)永續社區交通改善子計畫，依據可取得之預算額度，逐年執行。				
		6-3 優化推廣教育，提供優質學習資源	6-3-1 推廣教育課程畫區(大學、樂齡學)	6-3-1-1 開設課程數 6-3-1-2 參與課程學員數 6-3-1-3 學員課程滿意度 6-3-1-4 計畫金額規模 6-3-1-5 計畫執行成效	112 2200 80% 687 90%	112 2200 80% 687 90%		112 2200 80% 687 90%
	6-3-2 非分課程開設	6-3-2-1 課程數 6-3-2-2 學員數 6-3-2-3 課程滿意度	5 100 80%	5 100 80%	5 100 80%			
	<del>6-4 綠色休閒農業區體驗</del>	<del>6-4-1 遊學中心平台規劃</del>	<del>6-4-1-1 組成小組：召開遊學中心平台營運準備會議 1(場)</del>	<del>1</del>	<del>辦理綠色體驗遊學中心拓展企業合作發布</del>	<del>辦理綠色體驗遊學中心拓展企業合作發布</del>	研究發展處	

<sup>54</sup> 1100728 第 116 次校務發展委員會議滾動修正。

目標	策略	行動方案	衡量指標 kpi	109 學年度	110 學年度	111 學年度	執行單位	
	<del>計</del> 落實在地環境永續發展 USR	<del>6-4-2 綠色體驗服務塑模</del>	<del>6-4-2-1 區域資源調查及盤點報告 1(式)<sup>55</sup></del>	<del>1</del>	<del>辦理進階工作坊及人力培訓課程各 1 場</del>	<del>會 1 場</del>		
			<del>6-4-2-2 辦理工作說明會及工作坊各 1(場)</del>	<del>2</del>	<del>辦理進階工作坊及人力培訓課程各 1 場</del>	<del>會 1 場</del>		
			<del>6-4-3-1 設計完成學校校外教學綠色體驗一日遊學 1 式</del>	<del>1</del>	<del>辦理機關團體綠色體驗一日遊學 40 人次</del>	<del>辦理機關團體綠色體驗一日遊學 40 人次</del>		
			<del>6-4-3-2 工作檢討會 1 場</del>	<del>1</del>				
			<del>6-4-3-3 辦理綠色體驗遊學中心執行成果展 1 場</del>	<del>1</del>				
		6-5 在地文化資源及文化藝術盤點、存發揚 USR	<del><sup>56</sup>6-5-1 盤點在地文化資產</del>	<del>6-5-1-1 盤點在地文化資產件數</del>	<del>3</del>	<del>3</del>	<del>3</del>	研究發展處
			6-5-2 建立在地文化藝術影音紀錄	6-5-2-1 紀錄製作件數	1	2	2	
				<del><sup>57</sup>6-5-2-2 舉辦新住民文化交流活動</del>			2	
		6-5-3 促進在地文化藝術活動推動	6-5-3-1 協助地方政府機關辦理促進在地文化藝術活動推動件數	1	2	3		

<sup>55</sup> 1100120 第 112 次校務發展委員會議滾動修正。

<sup>56</sup> 1100728 第 116 次校務發展委員會議滾動修正。

<sup>57</sup> 1100728 第 116 次校務發展委員會議滾動修正。